

HORSKÁ
DOPORUČENÍ



SLUŽBA
INFORMACE

ČÍSLO 6

ZIMA 2011/2012

HS KRUŠNÉ HORY

ŠKOLA HS

ROK HORSKÉ SLUŽBY

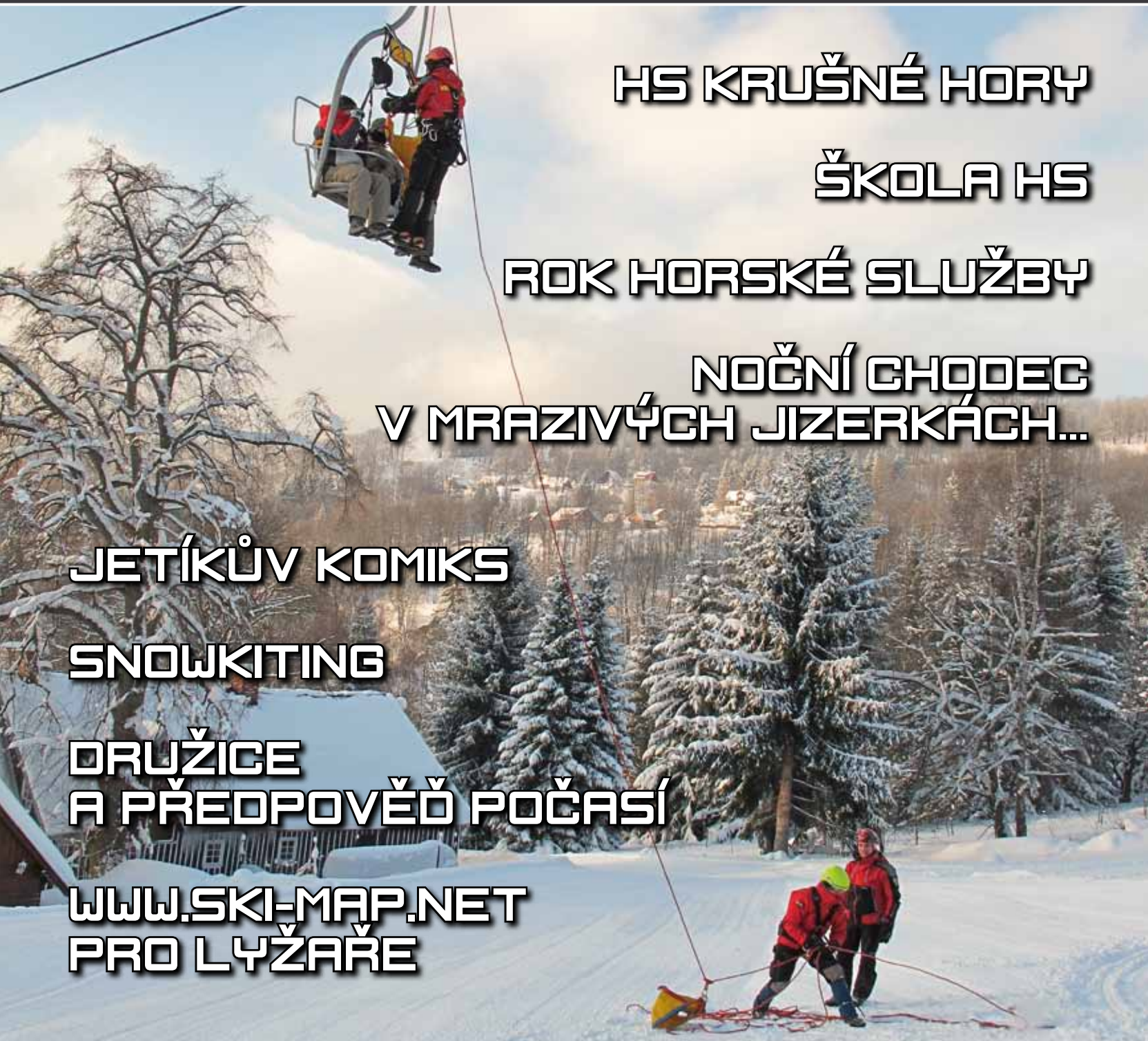
**NOČNÍ CHODEC
V MRAZIVÝCH JIZERKÁCH...**

JETÍKŮV KOMIKS

SNOWKITING

**DRUŽICE
A PŘEDPOVĚĎ POČASÍ**

**WWW.SKI-MAP.NET
PRO LYŽAŘE**





SLOVO NÁČELNÍKA



Vážení čtenáři,

Po delším čase vám přinášíme další číslo našeho časopisu. Bohužel snižování finančních prostředků nevynechává ani Horskou službu ČR. Proto jsme mohli letos z úsporných důvodů připravit pouze jedno číslo časopisu. Doufám ale, že informace, které v něm naleznete, vás zaujmou a dozvíte se opět něco nového o tom, jak Horská služba vlastně funguje. Z našich sedmi oblastí, tentokrát představíme Krušné hory.

Když se ohlédneme za celý rok 2011 vidíme, že předchozí zima byla poměrně skoupá na sněhovou nadílku a od začátku roku 2011 na českých horách téměř nepadal sníh, krásně svítilo sluníčko a mrzlo. Zima v našich horách velmi rychle skončila a horské jaro vypadalo spíše jako léto. No a vlastní léto? To bylo poměrně chladné a deštivé. Ale podzim byl opět krásný. Přes chladné léto si ale české hory vůbec nemohou stěžovat na nezájem turistů a cyklistů. Větší návštěvnost se bohužel odrazila ve zvýšeném počtu úrazů. Nejvíce jich HS ošetřovala v létě na Šumavě, 368 z celkového počtu 1122 úrazů v rámci celé republiky. To jsou, proti předchozím rokům podstatně vyšší čísla. Přejeme si, aby v budoucnu tento trend nepokračoval.

Horská služba udělala vše pro to, aby byla na nadcházející zimní sezónu řádně připravena. I přes snížené finanční prostředky se podařilo obnovit část dosluhující techniky, renovovat část osobního vybavení záchranářů a provést nejnnutnější opravy budov a techniky. Díky získaným grantům se podařilo zajistit i všechny výcviky a školení záchranářů. Takže před zimou můžeme říci – „jsme připraveni“. Pokud se tedy dostanete v českých horách do neshází, můžete počítat s naší pomocí. Přejí všem návštěvníkům pohodové pobyty na horách plné krásných zážitků.

Jiří Brožek
náčelník Horské služby ČR

POSLÁNÍ A ÚKOLY

HORSKÁ SLUŽBA ČR PŘI VÝKONU SVÉ ČINNOSTI ZEJMÉNA

- Organizuje a provádí záchranné a pátrací akce v horském terénu.
- Poskytuje první pomoc a zajišťuje transport zraněných.
- Vytváří podmínky pro bezpečnost návštěvníků hor.
- Zajišťuje provoz záchranných a ohlašovacích stanic HS.
- Provádí instalaci a údržbu výstražných a informačních zařízení.
- Spolupracuje při vydávání a rozšiřování preventivně bezpečnostních materiálů.
- Informuje veřejnost o povětrnostních a sněhových podmínkách na horách a opatřeních HS k zajištění bezpečnosti na horách.
- Spolupracuje s orgány veřejné správy, zejména ochrany přírody a životního prostředí.
- Sleduje úrazovost a provádí rozbor příčin nehod na horách, navrhuje a doporučuje opatření k snížení jejich počtu.
- Provádí hlídkovou činnost na hřebenech, sjezdových tratích, pohotovostní službu na stanicích a v domech HS.
- Provádí lavinová pozorování.
- Přípravuje a školí své profesionální i dobrovolné členy a čekatele.
- Spolupracuje s ostatními záchrannými organizacemi doma i v zahraničí.

HORSKÁ SLUŽBA DOPORUČENÍ A INFORMACE

ČÍSLO 6, ZIMA 2011/12

Šéfredaktor: Michal Bulička

Redakční rada: Jiří Brožek, Michal Klimeš

Na čísle dále spolupracovali:

Alena Zárubnická, Karel Macas, Hana Kubinová, Miroslav Güttner, Tomáš Plíva, Petr Mikšíček, Iveta Minářová, Tomáš Roba, Richard Kašták, Miroslav Račko, Dáša Chladová, Ondřej Vank, Zdeněk Lanc, Jiří Zmítka, Marek Formánek

Foto na titulní straně: Pavel Horký

Neoznačené foto: archiv HS ČR

Jazyková korektura: Jiří Havelka

Grafický návrh: Studio Antoníček

Sazba a zlom: Studio Antoníček

Tisk: Wendy s.r.o. Mělník

Internetová verze:

www.horskaslužba.cz – v PDF ke stažení

Vydává:

Horská služba ČR o.p.s.

543 51 Špindlerův Mlýn 260, IČ 27467759

Registrováno MK ČR E 1860. Neprodejné.

Partneři Horské služby



ROK ČINNOSTI V HS

ANEB CO MOŽNÁ NEVÍTE...

Ve stručnosti přinášíme čtenářům přehled naší činnosti, který se netýká přímo zásahů v horách, ale přípravy na ně, která je rozhodující pro bezvadné provádění záchranných akcí...

- V lednu a v červnu proběhla v Krkonoších, resp. na Vysočině, zimní a letní část tzv. Základní školy HS, po jejímž absolvování a složení zkoušek se čekatelé stávají právoplatnými dobrovolnými členy HS. Současně probíhal kurz cvičitelů z řad zaměstnanců HS, který v září vyvrcholil v Tatrách. HS si tak v roce 2011 vychovala 15 nových dobrovolníků a 6 cvičitelů.
- Na Luční boudě se v zimě konal Mezinárodní lavinový kurz zaměřený na výcvik lavinových psů, kterého se zúčastnilo 14 psůvůdů kynologických brigád Horských služeb ČR, Polska a Slovenska.
- Začátkem dubna se konala ve Špindlerově Mlýně tradiční Mezinárodní soutěž horských služeb. Toto klání prověřilo zdatnost dvoučlenných hlídek, které musely ve dvou dnech zvládnout terénní etapu po hřebenech Krkonoš v časovém limitu, obří slalom dvojic, obří slalom se svozným prostředkem a nakonec ošetření figuranta a jeho svoz.
- HS ČR a HS Polska uspořádaly pro širokou veřejnost Lavinový workshop o problematice lavinové prevence a záchrany.
- V dubnu se letečtí záchranáři z řad HS zdokonaľovali v činnosti záchrany osob z lanové dráhy ve spolupráci s vrtulníkem Policie ČR.
- Po skončení zimy byla provedena údržba prostředků, které používáme pro záchranu na sjezdových tratích i v terénu (sněžné skútry, svozná prostředky, terénní čtyřkolky, osobní ochranné prostředky).
- V květnu začalo pásmo školení, kde instruktoři a cvičitelé HS prováděli výcvik budoucích zdravotních záchranářů, tentokrát ve skalním terénu.
- Během léta absolvovali v Krušných horách profesionální záchranáři HS doškolení v první pomoci, horolezectví, organizování záchranné akce, orientaci v terénu atd.
- V letních měsících často předvádíme na různých veřejných i školních akcích při tzv. Dnech IZS záchrannou techniku a dovednosti společně s ostatními složkami Integrovaného záchranného systému.
- V rámci finančních možností se v létě provádí údržba záchranných stanic HS, které v horských podmínkách rychleji podléhají stárnutí. Všichni členové musí projít každoroční zdravotní prohlídkou se zátěžovým testem, absolvovat fyzickou prověrku a také se zúčastnit metodického školení, kde se cvičí činnosti nutné pro specifickou práci v horském prostředí.
- V září se v Jizerských horách konala Mezinárodní soutěž horských služeb. Dvoučlenné hlídky záchranářů musely zvládnout etapu dlouhou přes 20 km, během níž plnily různé horolezecké a záchranářské úkoly ve skalním prostředí. V závěru etapy musely předvést bodované ošetření zraněného turistu. Tato soutěž prověřila fyzickou i odbornou připravenost členů HS.

- Na podzim jsme na hřebenech obnovovali zimní tyčové značení, které pomáhá turistům v orientaci za mlhy a sněžení.
- V říjnu a listopadu se většina zaměstnanců HS zúčastnila velmi přínosného praktického doškolení ve švýcarském Zermattu. Naši záchranáři cvičili se švýcarskými kolegy všechny podstatné činnosti, které se ve většině případů používají i v podmínkách našich hor. Toto cvičení se mohlo uskutečnit díky grantu s názvem Zkvalitnění metod řízení profesionálních záchranných týmů v podmínkách zimních hor, který nám poskytl Centrum pro zahraniční pomoc Ministerstva financí ČR.
- Jako každý rok i letos se zástupci HS v říjnu zúčastnili zasedání mezinárodní organizace sdružující horské záchranné služby IKAR ve Švédském Åre, kde se v odborných komisích předávají zkušenosti z jednotlivých zemí.
- V listopadu se konal dvoudenní seminář pro zaměstnance HS, především na téma zdravotnictví a první pomoci, a také novinek v oblasti používaného vybavení.
- V Jeseníkách se v prosinci uskutečnil kurz lavinových a pátracích psů HS, kde psůvodi a jejich svěřenci budou cvičit reálné akce, které mohou nastat během nadcházející zimy.

Michal Klimeš
náčelník HS Jeseníky

ZÁSAHY DLE OBLASTÍ ZA OBDOBÍ OD 1. 12. 2010 DO 31. 10. 2011

Činnost při nehodě	Beskydy	Jeseníky	Jizerské hory	Krkonoše	Krušné hory	Orlické hory	Šumava	součet
lyžování sjezdové	299	451	343	1463	313	314	352	3535
snowboarding	142	222	189	636	154	205	228	1776
pěší turistika	108	94	55	148	24	26	99	554
cyklistika	18	39	146	55	32	17	177	484
lyžování běžecké	21	54	64	103	31	29	35	337
saně, boby	2	2	7	40	0	0	4	55
přepravní zařízení	2	7	3	7	10	5	2	36
paragliding	14	0	1	4	1	0	0	20
horolezectví	0	1	2	0	8	0	1	12
skialpinismus	1	5	0	4	0	1	0	11
jiné	65	73	79	168	96	152	174	807
SOUČET ZRANĚNÍ	672	948	889	2628	669	749	1072	7627
POČET ZÁSAHŮ CELKEM	683	954	897	2653	661	749	1079	7676



HORSKÁ SLUŽBA A JEJÍ ŠKOLA

Horská služba začala působit nejprve v Krkonoších ve třicátých let minulého století a od roku 1955 postupně pomáhá a zachraňuje v dalších šesti českých pohorích. Díky oblíbě horské turistiky a lyžování jsou dnešní hory plné lidí a zá-sahy horských záchranářů jsou velmi časté.



Horská služba je součástí integrovaného záchranného systému (IZS) a její profesionální i dobrovolní členové jsou postaveni před náročný úkol – poskytovat první pomoc v horském, mnohdy špatně přístupném terénu. To ale nejde bez přípravy a stálého doškolení a sbírání zkušeností. Každý člen Horské služby (HS) proto musí projít náročným výcvikem ve své oblasti, který je zakončen dvouletým kurzem, zvaným „Základní škola HS“. Týden v létě v Milovech na Vysočině a v zimě na Dvoračkách v Krkonoších.

Každý rok zasednou do pomyslných lavic zájemci ze všech sedmi horských oblastí republiky, kde HS působí, přesněji podle abecedy z Beskyd, Jeseníků, Jizerských hor, Krkonoš, Krušných a Orlických hor a Šumavy.

V závěru letní školy na Vysočině jsem o škole hovořil s metodikem Horské služby ČR Ladislavem Bedečem, který má průběh školení na starosti a jehož domovskou oblastí jsou Jeseníky.

Kdo se může do vaší školy přihlásit?

Základní školy se mohou zúčastnit pouze tzv. čekatelé HS. Jsou to zájemci o členství v HS, kteří absolvují několikletý výcvik ve své oblasti a Rada oblasti je poté doporučí do ZŠ. Musí splňovat několik podmínek. Věk do 35 let, výborný zdravotní stav a fyzická kondice, musí umět dobře lyžovat, a samozřejmě žít v dané oblasti a mít čistý trestní rejstřík.

Projdou vstupním fyzickým testem všichni?

Letní fyzický test ve formě běhu v terénu nebo v zimě, kde se k fyzice přidává i test lyžařské dovednosti, většinou zvládnou všichni. Kdo ne, má šanci potrénovat a za rok to zkusit znovu.

Kolik čekatelů je právě v akci?

Dvacet a o jejich výcvik se stará sedm instruktorů. Právě díky malým skupinkám je výcvik dostatečně efektivní a kvalitní.

Škola probíhá stále na stejném místě?

Ano, je to pro nás výhodné, výborně známe místní terén a další možnosti, což se hodí při změnách plánovaného programu z důvodu počasí. Samozřejmě je výhodou i dlouholetá spolupráce s místními, kteří nám zajišťují ostatní servis. V případě Vysočiny je důležitá možnost výcviku na blízkých skalních lokalitách a kvůli logistice i poloha uprostřed republiky.

Co je předmětem výuky?

Jsou to veškeré činnosti týkající se záchrany lidí na horách. Vše začíná první den fyzickým testem. Je to terénní kros, který musí každý splnit v požadovaném limitu. Pokračuje se praktickým výcvikem a vše končí závěrečnými zkouškami, a to z techniky a organizace záchranných akcí, zdravotvědy, topografie, horolezectví a orientace v organizaci HS. V zimě je skladba vý-



uky podobná, jen je zaměřena na činnosti v zimních podmínkách.

Kdo ve škole vyučuje?

Především jsou to instruktoři z řad profesionálních členů HS, kteří složili instruktorské zkoušky a mají dostatek zkušeností z praxe. Každý z instruktorů zvládá celou problematiku výcviku jednotlivých činností, ale jsou mezi nimi i specialisté, např. na laviny, horolezectví atd. Také nám pomáhá tým odborníků, kteří v HS nejsou v pracovním poměru, ale dlouhodobě s námi spolupracují. Jsou to především lékaři a odborníci na některý z vyučovaných předmětů, například meteorologii u nás učí Alena Zárybnická.

Co všechno se nacvičuje pro případ první pomoci?

Nacvičuje se ošetřování všech možných poranění, která si lidé mohou způsobit při pobytu na horách. Tomu odpovídá rozsah výuky. Procvičuje se resuscitace, zástava krvácení, obvazové techniky, šokový stav, poranění hlavy a končetin, polohování zraněného atd. Každý člen HS také musí každoročně prodělat zdravotnické školení.

Jaké je výstupní hodnocení školy?

Každý čekatel musí kromě povinností ve své oblasti úspěšně absolvovat letní i zimní kurz zakončený závěrečnými zkouškami. Na závěr složí slib HS, dostane odznak a průkaz, a tím se stává dobrovolným členem Horské služby.

Jaký je v HS rozdíl mezi dobrovolníkem a profesionálem?

Profesionálové jsou celoroční zaměstnanci HS, na zimní sezónu se přijímají posily z řad dobrovolníků. Pokud se někdo chce stát profesionálním záchranářem HS, je dobrovolnická činnost pro uchazeče naprosto zásadní podmínkou přijetí. V současnosti u nás pracuje celoročně přibližně 60 zaměstnanců a 370 dobrovolníků, z nichž se v zimě počet zaměstnanců doplňuje na 100.

Existuje statistika zásahů HS?

V roce 2010 jsme během letního období ošetřili celkově 901 zraněných, v zimě je to mnohem víc, od prosince do dubna jsme měli 6554 zásahů, z nichž 5800 souviselo s lyžováním a snowboardem na sjezdovkách.

Jaká je role dobrovolníků?

Tým stálých zaměstnanců HS je poměrně úzký. Bez pomoci stovek vyškolených dobrovolníků by HS nemohla fungovat v takovém rozsahu a kvalitě, na kterou jsou všichni zvyklí. Z řad dobrovolníků se postupně doplňuje náš profesionální sbor.

Rozhovor vedl Michal Bulička

DEVOLD

VLNĚNÉ TERMOPRÁDLO
158 LET TRADICE A ZKUŠENOSTÍ



DĚDICTVÍ DEVOLD®

Devold vyrábí kvalitní vlněné oblečení od roku 1853. Našimi prvními zákazníky byli rybáři a dělníci čelící drsnému podnebí norského pobřeží.

Trvanlivé oděvy z vlny se staly velice populárními a proslulí polárníci, včetně Ellswortha, Admunsena a Nansena, si vybrali pletené výrobky Devold® pro své expedice.

Víte, že...

termoprádlo značky
Devold používá
Horská služba ČR?



www.norskamoda.cz



HORSKÁ SLUŽBA KRUŠNÉ HORY

Miroslav Güttner, náčelník krušnohorské oblasti Horské služby, vám přiblíží činnost HS v rozlehlém a specifickém regionu Krušnohoří.



Nad obcí Háje. V pozadí Fichtelberg

Zkuste popsat, kde a v jakém rozsahu působí HS v Krušných horách?

HS Krušné hory má působnost od Bublavy až po Děčínský Sněžník, což je hřeben dlouhý zhruba 140 km. Naše působnost je rozdělena do osmi okrsků, z toho v šesti z nich je alespoň jeden stálý zaměstnanec a ve zbývajících dvou slouží pouze dobrovolní členové.

Celoroční nepřetržitá služba (dispečink) pro celé Krušné hory je na Božím Daru (1 zaměstnanec). Všechny stanice jsou v provozu během lyžařské sezóny, pouze stanice v Tisé zajišťuje službu jen v letním období, od května do října. Během letních prázdnin slouží každý víkend na jednotlivých okrscích dobrovolní členové.

V jakém počtu pracuje HS v Krušných horách?

Přes léto je nás osm zaměstnanců, na zimu přibudou další dva. K zabezpečení naší činnosti pomáhá ještě 70 dobrovolných členů.

Čím jsou Krušné hory typické a ojedinělé?

Je to kompaktní hřeben, který je směrem do

HS KRUŠNÉ HORY

Působí v osmi okrscích. Jediná stanice působí celoročně, jedna jen přes léto a 7 jen v zimním období. Vedení oblasti je na Božím Daru. Další 5 stanic pomáhá o letních prázdninách a přes zimní období.

Celoročně pracuje v Krušných horách 8 profesionálů, kteří se přes zimu rozrostou o další 2 kolegy na 10. Ve službě jim pomáhá ještě 70 dobrovolníků.

vnitrozemí narušen poměrně příkrými údolíčky, čehož hojně využívají lyžařská střediska. Krušné hory nejsou v průměru vysoké, ale díky severozápadnímu proudění mají sněhu většinou dostatek.

Jaké nevýhody z hlediska činnosti HS přináší rozlehlost a délka krušnohorského hřebenu?

Nevýhodou jsou velké vzdálenosti mezi některými okrsky, tím pádem i horší dojezdové časy v případě nějaké výzvy.

Kvůli větru může být dostupnost některých lokalit v zimě komplikovaná. Pomáhá vám spolupráce s leteckými záchranáři?

S leteckou záchranou spolupracujeme, někteří naši členové mohou působit navíc i v roli leteckých záchranářů. Cvičíme společně, to platí jak pro Ústí nad Labem, tak i Plzeň.

V případě špatných klimatických podmínek je využívána hlavně pozemní technika. Disponujeme sněžnými skútry, na každém okrsku navíc několika čtyřkolkami. Na Božím Daru máme dokonce rolbu s převozní kabinou.

Jaké aktivity přinášejí v Krušných horách nejčastěji potřebu zásahu HS? Které sporty jsou pro vaše hory typické v létě a v zimě?

V zimě to je hlavně sjezdové lyžování, v létě pak cyklistika a horolezectví.

Krušné hory měly nálepkou průmyslem zdevastované oblasti. Nastaly po roce 1989 v tomto směru změny? Jaká je dnešní situace?

Dnešní Krušné hory jsou zalesněné a po devastaci průmyslovými zplodinami z druhé poloviny minulého století zbyly dnes naštěstí jen malé památky, které laik ani nepostřehne.

Krušné hory jsou první horskou překážkou typického severozápadního proudění od Atlantiku. Jak se to projevuje na místním klimatu?

Projevuje se hlavně prudkou změnou počasí, to znamená, že může hodně nasněžit, a není nic neobvyklého, když během chvíle začne do sněhové vrstvy pršet, což je ta nejhorší varianta. Nebo je tomu přesně naopak.



Miroslav Güttner (nar. 1965)

Rodák z Ústí nad Labem. Začínal u HS v roce 1995 jako čekatel, v roce 2005 se stal jejím zaměstnancem, a 2010 byl jmenován náčelníkem oblasti Krušné hory. Závodil ve sjezdovém lyžování. Od roku 1985 se věnuje skalnímu lezení.

Jaká jsou nejvýznamnější lyžařská střediska Krušných hor?

Nejvýznamnější je Klínovec, ale začínají se prosazovat i jiná střediska, například Bublava, Klíny, Bouřňák, Neklid, Telnice.

Jak moc ovlivňuje Krušnohoří turistický ruch? Krušnohorská střediska jsou trochu jiná než třeba v Krkonoších...

Pod horami v celé délce leží velká průmyslová města, hory jsou bezprostředně v dosahu Ústí n. L., Teplic, Litvínova, Chomutova, Karlových Varů, Sokolova... Takže se dá říct, že Krušné hory navštěvují za účelem rekreace především obyvatelé podkrušnohorské průmyslové aglomerace, ale jezdí k nám i turisté z Německa i ze vzdálenějších českých měst. Ovšem střediska s tak rozvinutou sítí hotelů a služeb, jaká znáte z Krkonoš, u nás nenajdete. Ovšem musím říct, že servis pro turisty je průběžně na vzestupu. Z hlediska rozsahu sítě služeb jsou na tom nejlépe Klínovec, Boží Dar a Mikulov.

Krušnohorský hřeben určitě nabízí nějaké terény pro běžkaře, můžete to upřesnit?

Terén se nabízí v celé délce hřebenu (Krušnohorská magistrála), dále pak několik běžeckých areálů, na Božím Daru, v Novém Městě u Mikulova, a několik dalších menších areálů v blízkosti sjezdařských středisek.



Eduardova skála nad Malým Hájem

Prý pomáháte nejen turistům, ale často i místním lidem během kalamitních stavů ve vesnicích, postižených v zimě sněhovou kalamitou...

Ano, je pár míst, kde pomáháme v případech kalamitních stavů. Občas se něco stane tam, kde to nikdo nečeká... Například zásah našich členů při požáru nedaleko Bublavy.

Na které kuriózní zásahy si vzpomínáte?

Jedním z kuriózních zásahů bylo určitě vyproštění lavinou zasypaného člověka, jenž si sám dovedl zavolat HS mobilním telefonem na Božím Daru. Vše dobře dopadlo.

Dalším byl biker, který spadl do starého dolu, přesněji do deset metrů hluboké šachty. Kolo zůstalo nahoře a on skončil na dně šachty, našťastí bez úrazu a volal o pomoc. Náhodou okolo projížděl člen HS na kole, uslyšel jeho volání, zajel pro pomoc a materiál a postiženého vytáhl. Přestál to bez úhony.

Krušné hory tvoří přirozenou hranici s Německem. Spolupracujete se svými kolegy záchranními za hranicemi?

S německými kolegy spolupracujeme hlavně v oblasti Bublavy, Božího Daru a Tisé. Na Božím Daru máme v zimě i jednu hlídku z Bergwachtu, která nám pomáhá s německými turisty.

Na co byste nalákal turisty do Krušnohoří a co speciálního by měli mít s sebou?

V zimě bych pozval sjezdaře, můžou si vybrat všechny obtížnosti sjezdových tratí, na Klínovec můžou přijet všichni vyznavači U-rampy. V létě jsou hory oblíbené hlavně mezi cyklisty, i kvůli menší náročnosti tras. Krušné hory jsou zakončeny Labskými pískovci, které jsou vyhledávány ve velkém počtu horolezci.

V dnešní době všechny turisty a lyžaře nabádáme, aby měli s sebou na túře nabitý a zapnutý mobilní telefon. Pokud se něco stane, mobil nám pomůže při nalezení postiženého.

*Rozhovor vedl: Michal Bulíčka
Foto: Petr Mikšíček, www.znkr.cz,
Jiří Zmítka, HS Bouřňák*



KRUŠNÉ HORY NA WEBU

www.krusnehory.eu – průvodce, ubytování, služby

www.znkr.cz – znovobjevené Krušnohoří – kultura, historie, události, zajímavosti, ...

www.horskasluba.cz → oblast → **Krušné hory** – (jediný přehled webkamer z krušnohorských lyžařských středisek)

KRUŠNOHORSKÉ POČASÍ

Krušné hory jsou první horskou překážkou typického severozápadního proudění od Atlantiku. Projevuje se to hlavně prudkou změnou počasí.

Běžně se stává, že v prosinci dojde k tzv. „vánoční oblevě“. To je krušnohorský fenomén, při němž najednou napadne i půl metru sněhu a druhý den je všude holá tráva, protože během noci začne do sněžení pršet. Zima pak většinou znovu začíná až po novém roce. Tento efekt vzniká přílivem velké masy teplého a vlhkého vzduchu od Atlantiku, který se během pohybu přes kontinent Evropy nestihne dostatečně ochladit.

Dalším z charakteristických jevů pro tamní podnebí je mlha, která vzniká mezi Krušnými horami na severu, Českým Středohořím a Doupovskými horami na jižní straně severočeské kotliny. Díky mlze je pak na jižních svazích Krušných hor dostatečný mráz pro udržení sněhové pokrývky po celou zimu i při oblevách. V praxi to vypadá tak, že na hřebenech je teplota nad nulou a slunečno a v údolích je mlha a mrzne – proto snívá v nižších partiích hor neodtává.

Velmi časté jsou i mlhy v hřebenových partiích Krušných hor, které vznikají prudkým ochlazením vlhkého oceánského vzduchu při severozápadním proudění.

Na hřebenech je typický také silný vítr, několikrát za zimu s nárazy i kolem 130 km/h. Zatím posledním důkazem tohoto jevu byl orkán „Kyrill“, který na Krušné hory udeřil plnou silou, byla to první horská překážka, která mu stála v cestě.

Obecně tvrzení o síle krušnohorských větrů dokazuje i profesionální meteostanice pro měření větru na Milešovce v Českém Středohoří, která je „až druhá v řadě“ a přesto měří nejsilnější, rekordní nárazy větru v Čechách při tomto severozápadním větru (změna sněhových srážek v dešťové). A to i přesto, že vítr změřený na Milešovce zbrzdí cestou od Atlantiku krušnohorský hřeben.

Od roku 2011 je na HS Klínovec namontována nová meteostanice ČHMÚ, a dá se očekávat, že zde změřené hodnoty síly větru budou silnější než na Milešovce.

Tomáš Plíva, HS Krušné hory – Bouřňák



KRUŠNÉ HORY

LÁSKA NA DRUHÝ POHLED

Zavřete oči a představte si slovo „Krušné hory“. Co vám vytane na mysl? Proč jsou krušné? Nehostinné? Krasosmutné? Divoké? Opuštěné? Krušné hory se hodně změnila a vyhledat jedno příléhavé přirovnání není jednoduché. Rozhodně jsou neokoukaným pestrým koutem Čech, kam se nadšenci do historie, sportu, vandrování a fotografování teprve učí jezdit.



Horský hotel Klínovec

Na první pohled se leckomu může zdát tvář Krušnohoří obyčejná, neatraktivní. Když ale přistoupíte blíže, zadíváte se jí hluboko do očí, tak zjistíte, že je zajímavější než leckteré jiné tváře. Že rozhodně nejde o žádnou „tuctovku“. V jejích očích najdete bohatství stíhané chudobou, světovost i zapomnění, zneužívání i glorifikaci. Příběh této tváře je dlouhý, velmi pestrý až bizarní. Prošla mnoha kosmetickými operacemi. Byla zo-

hyzděna. Změnila se k nepoznání. Dnes se ale z ošklivého kačátka znovu stává líbezná tvář plná tajemství a životních zkušeností.

Základní orientace

Východní strana Krušných hor je z pohledu fotografa, turisty či rekreaanta, který se na oblíbená místa vrací mnohokrát v průběhu roku, mnohem zajímavější než ta západní (jako východní část



Horní Halže

chápu střed a východ pohoří zhruba od Meluziny po Nakléřov). Zdejší starobylý bukový a mladý smíšený les, vyhlídkové skály a krásné louky hrají tolika barvami, že každý měsíc je zde ve znamení jiné barvy a jiných zážitků. Oproti zdejším hýřivým barvám porostů je smrkový les západní strany „zelenou šedí“. Říká se, že ve východním Krušnohoří je nejdelší podzim. Začíná to jeřabinami v srpnu a končí oranžovými modřínami, které opadávají až na první sněh.

Naproti tomu z pohledu kulturologa, etnografa a historika je tou zajímavější zase západní strana Krušných hor. Na západě zůstalo zachováno také mnohem více sídel, které udržely tradice. Tyto obce jsou také samostatné, nikoliv částí katastrů měst pod horami, jako je tomu na východní straně. Dodnes se na západě nacházejí zachovalé menšiny původního obyvatelstva, funkční rekreační komunity a živoucí odkaz historických osobností zdejšího kraje.

Saská strana fotografa a turistu okouzlí, protože je starobylá, udržovaná a plná odkazů na hornickou slávu. Na každém krásném výhledu, kde s autem podvědomě zpomalíte, naleznete



Obec Liboc na západním okraji hor



Perštejn a údolí Ohře. Vlevo Doupovské a vpravo Krušné hory

lavičku, na které již někdo sedí a prožívá pocity souznění s tímto propracovaným uměleckým dílem, dialogem člověka a přírody. Více než kde jinde zde cítíte lásku ke Krušnohoří a hrdost na svoji krajinu.

Krušnohorské bohatství

Bohatství zde lze najít ve třech základních úrovních. Pod zemí se skrývají nedozírné prostory, kde od 13. století probíhala těžba nerostů. Tyto štoly můžete navštívit v Krupce, v Měděnci, v Jáchymově či trochu „nadvoko“ v Hřebečné a v okolí Horní Blatné. Pozůstatky po těžbě, v podobě četných propadlin, jsou cennou připomínkou těchto dob a velice dobrodružným cílem výletů.

V pozdější době, když opadla hornická horečka, zchudlí horníci hledali cesty, jak v Krušných horách přežít, a vytvořili mnoho řemesel, sociálního kapitálu, který se pro region stal záchranou v chudých letech. Z této doby známe mnoho domácích výrob, řemesel a příběhů. Na tyto aktivity se snaží dnešní obyvatelé navázat. Po roce 1945 však výměna obyvatelstva přinesla ztrátu kulturní paměti regionu a zanikla i spousta sídel na hře-

beni hor. Bohatství položené na povrchu tak bylo zásadně poničeno.

V dnešní době lze s trochou nadsázky říci, že bohatství regionu spočívá ve vzduchu. Už dnes se na chomutovské straně Krušnohoří točí nejvíce větrných elektráren v ČR. Na Moldavě naleznete jedinou sluneční elektrárnu v horách. Zároveň sníh je také tím, co v zimní sezóně zvyšuje cenu pohoří. Sněhu je tu zkrátka dost a např. město Abertamy si v zimě přivydělává prodejem sněhu pro různé běžecké a sjezdové závody. Zároveň ve vzduchu můžete potkat mnoho chráněných druhů ptáků, které jsou v Krušnohoří doma. Také ve vzduchu chytíte internetové připojení, v kterém naleznete spoustu virtuálních příběhů z Krušnohoří. Na stránkách www.znkr.cz se shromažďuje historická paměť regionu. Příběhy soužití člověka a přírody tak nemizí v nenávratnu, ale slouží i dalším generacím.

Text a foto: Petr Mikšíček, www.znkr.cz

Panoramata z Krušných hor pro vaši zeď si můžete objednat přímo u autora



Pohled na Komářův vížek z Pramenáče

CO JE DOBRÉ VĚDĚT O KRUŠNOHOŘÍ?

- Dřívější názvy Krušných hor byly Sudetský les, Miriquidi, Erzgebirge, Rudohoří. Krušné hory tvoří souvislé horské pásmo o délce 130 km a průměrné šířce 40 km. Po Šumavě jsou druhým nejdelsším pohořím ČR. Jde o naše historicky nejdříve a nejhustěji osídlené pohoří.
- Krušné hory jsou kerné pohoří. Tvoří je nakloněná deska, jejíž jižní okraj byl vyzvednut podél zemského zlomu. Proto směrem k severu klesají povlnně, zatímco na jihu jsou omezené 500 až 700 m vysokým příkrým svahem. Jejich nejvyššími vrcholy jsou postupně od JZ k SV : Počátecký vrch (821 m), Kraslický Špičák (991 m), Plešivec (1 028 m), Božídarský Špičák (1 115 m), Fichtelberg (1 214 m), Klínovec (1 244 m, nejvyšší vrchol), Jelení hora (994 m), Medvědí skála (924 m), Loučná (956 m) a Komářův hůrka (808 m).
- Celkově v Krušných horách převládají severní a západní větry, vlhké a studené, které přinášejí rychlou změnu počasí, dlouhé zimní mlhy, které se vyskytují ve výšce kolem 700 m n. m., a to 90krát až 124krát do roka.
- Na hřebenech tu ročně spadne 1000 až 1200 mm vody, v nižších polohách méně (více na německé straně). Krušné hory jako celek způsobují tzv. srážkový stín v oblasti podkrušnohorských pánví, tyto srážky pak dopadají až ve středních Čechách, ročně spadne tedy v pánevní oblasti jen kolem 500 mm srážek.
- Krušné hory jsou díky své geologické stavbě velice bohaté na nerostné suroviny. V horách se odedávna těžily rudy obsahující měď, cín, stříbro, olovo a železo. Později se k nim přidaly ještě kobalt, nikl, wolfram, a ve 20. století také uran.
- Po Šumavě se v Krušných horách nachází nejvíce rašelinišť v ČR. V Krušných horách proběhla v 80. letech největší devastace lesních porostů v ČR ve 20. století.
- Krušnohorský Jáchymov a jeho mince tolar byly základem pro americkou měnu dolar. Jáchymov byl také v 16. století druhým největším městem v Čechách, hned po Praze.
- Do roku 1946 byly nejosídlenějšími horami v Evropě. Mají největší koncentraci horních měst v Evropě (23 na české, 27 na saské straně).
- V současné době se na hřebeni Krušných hor nachází nejvíce větrných elektráren v ČR umístěných v jednom pohoří.
- Klínovec je jediná nejvyšší hora pohoří v České republice, která je pro každého volně dosažitelná soukromým vozidlem.
- Dnešní krásy celého pohoří můžete vychutnat díky fotografické knížce Krušný ráj / Erzgebirge, kterou nafotografoval Petr Mikšíček a vydal Nadační fond Obnova Krušnohoří. Historické příběhy těchto hor objevíte v knize Tváře Krušnohoří od stejné produkce.



SNOWKITING?! MLADÝ SPORT ZASNĚŽENÝCH PLÁNÍ

Snowkiting je sport, kdy je jezdec za pomoci větru tažen drakem na snowboardu nebo lyžích po zasněžených pláních nebo loukách. Jde o poměrně progresivně se rozvíjející sport a na Božím Daru už je celkem častou záležitostí.



Může vypadat nebezpečně, ale není. Nebezpečný je pouze kite (drak) v rukou nezkušených a nezkoušených osob, pokoušejících se naučit tento sport bez odborného dohledu nebo zbytečně riskujících, kteří mají potřebu se předvádět.

Vybavení

Základním vybavením pro snowkiting jsou lyže nebo snowboard, bezpečnostní prvky (helma, chrániče), trapéz a vhodný drak (kite) – jeho velikost se odvíjí od síly větru i váhy jezdce.

Jezdec je s drakem spojen přes tzv. trapéz – opasek upevněný na těle jezdce, za který je pak připojen samotný drak prostřednictvím oka s bezpečnostní pojistkou.

Výběr draka závisí na síle větru a váze jezdce, ale také na dalších okolnostech – zda bude kiter jezdit sám nebo s doprovodem, v horách nebo v níže položených oblastech atd.

Cena za menší bazarový kite a tzv. bar (hrazda, držadlo, madlo) se šňůrami se pohybuje od 7 000 Kč, až po 35 000 Kč za nový, nejvyšší model. Trapéz od 1 500 Kč za bazarový po 4 500 Kč za nový, plus ještě lyže nebo snowboard.

Jak je to náročné?

Člověk ovládající lyžování či snowboarding je schopen naučit se základy během jednoho až dvou dnů tak, že zvládne samostatně a bezpečně základní manipulaci – záleží na šikovnosti, učenlivosti a fyzické zdatnosti. Věkově není tento sport nijak omezen. Mohou jej provozovat děti, mladiství i starší lidé. Záleží vždy na jejich fyzické kondici a dovednosti.

Pokud se chcete naučit snowkiting, nepotřebujete k tomu žádné předchozí znalosti ani dovednosti. Vše se učíte až v samotném kite kurzu od úplného začátku. Trochu nápomocné bude jen základní umění jízdy na snowboardu nebo lyžích.

Základní jízda je oběma směry (pravá a levá strana), křížováním proti větru pomocí hranění lyží nebo snowboardu. Při jízdě na snowboardu je jezdec čelem k draku, při jízdě na lyžích je jezdec natočen vždy bokem v závislosti na směr jízdy. Drak za pomoci síly větru vyvíjí energii, která jezdce „táhne“ na lyžích nebo snowboardu do jedné ze stran.

Co je pro snowkiting potřeba?

Základními podmínkami pro provozování snowkitingu jsou především dostatečné prostory pro vý-

uku či jízdu (alespoň 500 x 500 m otevřené plochy). Dále sněhová pokrývka, na travnatém podkladu stačí i 5cm, pokud je sněhu málo, je dobré, když se vytvoří trochu ledová křusta, když napadne prašan, sněhu je potřeba 15 až 20 cm. No a samozřejmě vítr, nejlépe bez poryvů. V případě, že jde o výuku, také proškolení a zkušení instruktoři.

Jezdit lze na rovných pláních, ve zvlněném terénu nebo na horách v kopcovitém terénu. Vždy ovšem bez blízkých překážek v podobě vleků, elektrického vedení, stromů či pohybujících se osob nebo zvířat. Jezdí se vesměs libovolným směrem, jízda je založena na křížování proti větru obdobně jako u plachetnice. Jezdit lze jak do kopce, tak i z kopce.

O větru a prostoru

Začátečníci jezdí ve slabším větru 7–8 m/s, a pokročilí, kteří již provádějí skoky, ve větru silnějším, do 12 m/s. Síla větru je klíčovou veličinou pro kite školy, které při větru nad 12 m/s nevyučují.

Podstatné je, aby byl vítr stabilní, bez poryvů. Proto jsou ideální prostorné lokality, kde je dostatek místa jak pro proudění větru, tak v případě problému i prostor na vyřešení krizové situace. V zásadě je potřeba vyhledávat lokality bez ja-





kýchkoli překážek, a to stromů, elektrického vedení, lidí, budov a dalších, které mohou zabránit a omezit volný pohyb jezdce.

Kam na snowkiting?

V posledních letech se kvůli nedostatku sněhu musí snowkiteři přesouvat i do výše položených oblastí, kde sice není 5 km volného prostoru na

všechny strany (což by bylo ideální), ale je tam dost místa na to, aby bylo možné zachovat bezpečnost a zároveň si dobře zajezdit.

Lokalit, kde lze snowkiting provozovat, je stále dostatek. Díky reliéfu naší krajiny se můžete pustit na pole, které máte za svým domem, pokud je tedy zrovna sníh, vyrazit do hor nebo do kopcovitého terénu. Můžete jezdit všude, kde je

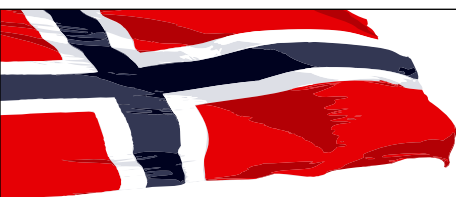
ZÁKLADNÍ PRAVIDLA BEZPEČNÉHO SNOWKINGU:

- Používejte jen odzkoušené bezpečnostní systémy. Každý drak má od výroby k tomu doporučený bar (tj. hrazda, držadlo, madlo), na kterém se nacházejí bezpečnostní systémy. Ty se kvůli stárnutí nebo špatné péči mohou stát nespolehlivými. Proto by měl kiter před jízdou vždy zkontrolovat jejich funkčnost. Nevhodné je také používat k draku takový bar, který k němu není určený od výroby.
- Nejezděte ani nezkoušejte draka v příliš silném nebo poryvovém větru.
- V silném větru nepoužívejte draky nepřiměřených velikostí – vždy musí být v souladu váha, velikost draka a síla větru.
- Než draka odstartujete, ujistěte se o správném navázání šňůr a zda se nikde nekříží, v opačném případě se může drak stát neovladatelným.
- Při kitingu nepijte alkohol ani nepožívejte omamné látky. Ty omezují schopnost reakce a vnímavost.
- Každý, kdo začíná, by si měl uvědomit, že při snowkitingu má v rukou obrovskou sílu, která při špatné a neuvážené manipulaci může natropit i větší škody a vážnější úrazy.
- Pokud jste samouci, zjistěte si dostatek informací o principech řízení draka, jeho startování a přistání a zásadách bezpečnosti za přítomnosti jiných kiterů.
- Pro začátek je určitě vhodné přihlásit se do kurzu snowkitingu – naučíte se základy a dozvíte se důležité informace o bezpečnosti i vybavení. V Krušných horách se obraťte na Dášu Chladovou (www.yettisnowboard.cz).

trochu větší zasněžená pláň bez překážek. Krásy snowkitingu můžete kromě Krušných hor objevit třeba na Vysočině nebo na blízkém Slovensku.

Text: Iveta Minářová, www.kite-skola.cz

Foto: www.kite-skola.cz



Velká soutěž o exkluzivní cestu po Norsku na 14 dní za více než 100.000,- Kč

Stačí jen zakoupit výrobek za 500,- Kč nebo 20€ a zaregistrovat se na www.norskamoda.cz



Bergans
OF NORWAY

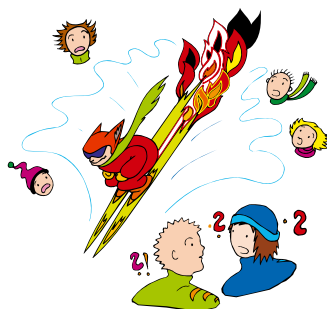


PRAVIDLA CHOVÁNÍ NA SJEZDOVÝCH TRATÍCH PODLE FIS (MEZINÁRODNÍ LYŽAŘSKÉ FEDERACE)



1. Ohled na ostatní lyžaře

Každý lyžař nebo snowboardista se musí neustále chovat tak, aby neohrožoval nebo nepoškozoval někoho jiného.



2. Zvládnutí rychlosti a způsobu jízdy

Každý lyžař nebo snowboardista musí jezdit s přiměřeným odstupem a s ohledem na vzdálenost, na kterou vidí. Svou rychlost a svůj způsob jízdy musí přizpůsobit svému umění, terénním, sněhovým a povětrnostním podmínkám, jakož i hustotě provozu.



3. Volba jízdni stopy

Lyžař nebo snowboardista přijíždějící zezadu musí svou jízdni stopu zvolit tak, aby neohrožoval lyžaře jedoucího před ním.



4. Předjíždění

Předjíždět se může shora nebo zespodu, zprava nebo zleva, ale vždy jen s odstupem, který poskytne předjížděnému lyžaři či snowboardistovi pro všechny jeho pohyby dostatek prostoru.



5. Vjíždění a rozjíždění

Každý lyžař nebo snowboardista, který chce vjet do sjezdové tratě nebo se chce po zastavení opět rozjet, se musí rozhlédnout nahoru a dolů a přesvědčit se, že to může učinit bez nebezpečí pro sebe a pro ostatní.



6. Zastavení

Každý lyžař nebo snowboardista se musí vyhýbat tomu, aby se zbytečně zdržoval na úzkých nebo nepřehledných místech sjezdové tratě. Lyžař nebo snowboardista, který upadl, musí takové místo co nejdříve uvolnit.



7. Stoupání a sestup

Lyžař nebo snowboardista, který stoupá nebo sestupuje pěšky, musí používat okraj sjezdové tratě.



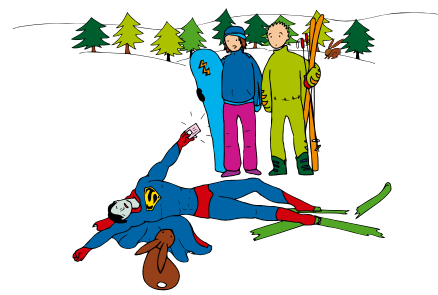
8. Respektování značek

Každý lyžař nebo snowboardista musí respektovat značení a signalizaci.



9. Chování při úrazech

Při úrazech je každý lyžař nebo snowboardista povinen poskytnout první pomoc.



10. Povinnost prokázání se

Každý lyžař nebo snowboardista, ať svědek nebo účastník, je povinen v případě úrazu prokázat své osobní údaje.

S Klubem pevného zdraví VZP můžete ušetřit tisíce korun ročně

Klub pevného zdraví

Slevy pro zdraví

PEČUJTE O SVÉ ZDRAVÍ,
MY VÁS ODMĚNÍME.

Staňte se členem klubu a získajte stálé výhody
v podobě bonusů a slev u smluvních partnerů VZP.

Členem klubu se může stát každý
klient VZP starší 15 let.

Více informací naleznete
na www.vzp.cz/kpz.

 CHCEME BÝT
I VAŠÍ JEDNIČKOU

 **VZP**
POJIŠŤOVNA NA CELÝ ŽIVOT

infolinka: 844 117 777
www.vzp.cz



Jablko je již několik let značkou Klubu pevného zdraví VZP a zhruba 100 000 jeho členů si zvyklo pod tímto symbolem hledat nejen informace o zdravém způsobu života a klubové činnosti, ale také konkrétní výhody, které jim členství v KPZ přináší. A jak to bude v letošním roce?

Staňte se členy Klubu pevného zdraví a během roku můžete výrazně ušetřit. V jednotlivých krajích jsme uzavřeli nové smlouvy s partnery, kteří klubistům nabízejí slevy z cen svého zboží nebo služeb. Stačí, když si ze seznamu uvedeného na stránkách www.vzp.cz/kpz vyberete, o co konkrétně byste z nabídky ve vašem regionu měli zájem. V seznamu výhod např. naleznete slevy na masáže a na nákupy permanentek na pohybové aktivity, cvičení, výhodné vstupy do nejrůznějších fitness-center, solných jeskyní, slevy na zájezdy, na nákupy outdoorového oblečení a mnoho dalších.

SLEVY PRO ZDRAVÍ

Určitě se nejedná o výčet konečný. V průběhu roku budou klubové výhody přibývat a rozhodně stojí za to sledovat informace s jablkem. A jakou důležitou informaci máme pro ty, kteří členy Klubu pevného zdraví zatím nejsou? Není nic jednoduššího, než se do klubu přihlásit elektronicky na www.vzp.cz v sekci klienti, nebo osobně na přepážkových pracovištích VZP. V krátké době obdržíte členskou kartu a můžete se zapojit do programů či čerpání benefitů Klubu pevného zdraví.

V případě potřeby jakýchkoliv informací nás neváhejte kontaktovat na infolince **844 117 777** (po–pá 8–16 hod.) nebo se obraťte na info@vzp.cz.



HORSKÁ SLUŽBA PRO BEZPEČNOST DĚTÍ!

JETÍK NA HORÁCH AŽ O VÁS VĚDÍ... A JEHO MOUDRA...

© K. MACAS @ VODA-KAMARAD.02

PARTA KLUKŮ SE CHCE SVÍĚT, VŠAK MĚLI BY TO NĚKDE ŘÍCT!

NEZDRŽUJ A NESAŇ BĚŽKY, POJEDEM JEN KOLEM SNĚŽKY

NA LUČNÍ BOUDĚ BRZY RÁNO JE ČERSTVÝM SNĚHEM POSYPÁNO. POD BÍLOU DUCHNOU VŠECHNO SPÍ, JEN NA SVAHU KDOŠÍ HLÁHOLÍ...

NESLYŠÍM, CO NA NÁS KŘÍČÍ!

HLAVNĚ, ŽE TO PĚKNĚ FICÍ PO CESTIČCE KOLEM TYČÍ!

KDYŽ TU NÁHLE STERKU LYŽÍ ZNENADÁNÍ STOPY KŘÍČÍ!

NAJEDNOU JE CESTA PRŮ...

VÁNICE HLED MLHU ŽTROPÍ JDEME TAM, KAM VĚDOU STOPY

A S NÍ ZMIZELA I DALŠÍ TYČ!

KRKOŠE DÝMY HALÍ...

...Z OHÝNKU, CO JETÍK PÁLÍ!

PO STOPÁCH JDOU, SNĚH SE BORÍ TAM, KDE Ž TYČÍ OHNÍK HOŘÍ...

TO JSEM TOMU DAL, ŽE JSEM TYČE VYTRHAL

ŽE

ZBLOUDILI JSME, CHCEME PÍT PODLE ZNAČEK NELEŽE JÍT...

JETÍK NALOŽÍ JE, AŽ JE PŘEDÁ, CHLAPŮM Ž HORSKÉ, CO JE KUDĚJ CO NESUDOU MOC NADŠENÍ, ŽE JIM ZNIČIL ZNAČENÍ!

CO AŽ SE TOHO LEKNE, JIM NA TO ŘEKNE...

NEJEZDĚTE DO HOR SAMI DOSPĚLÝ BY MĚL BÝTI... S VÁMI

HMM... HMM...

A CO MĚ SE ŽROVNA TYČE, BĚŽÍM POMOCT STAVĚT TYČE!

Zdravá rodina s VZP

Starejte se o své zdraví,
my vás odměníme.

Získejte příspěvek pro své děti do 14 let včetně:

- na jakékoliv očkování
- na rovníčka

Více informací najdete na www.vzp.cz/zdrava-rodina



VZP
POJIŠŤOVNA NA CELÝ ŽIVOT

infolinka: 844 117 777
www.vzp.cz

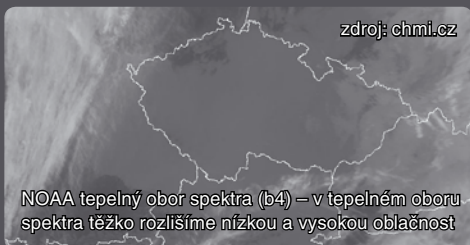


zdroj: chmi.cz



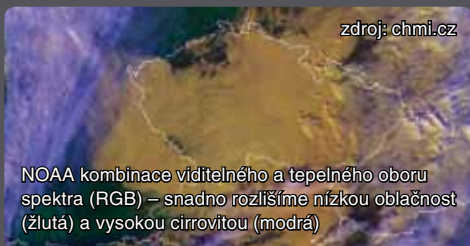
NOAA viditelný obor spektra (b1) – nízká oblačnost je šedá

zdroj: chmi.cz



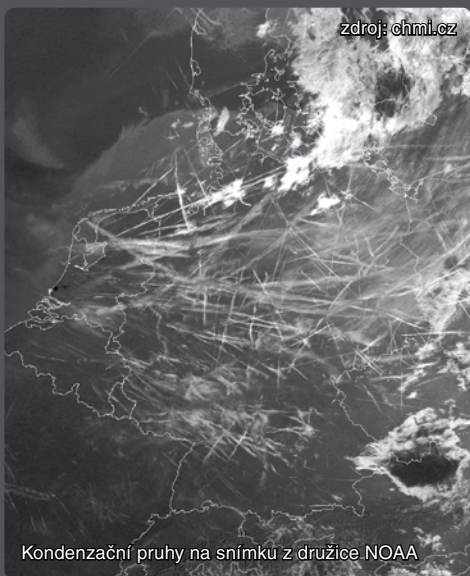
NOAA tepelný obor spektra (b4) – v tepelném oboru spektra těžko rozlišíme nízkou a vysokou oblačnost

zdroj: chmi.cz



NOAA kombinace viditelného a tepelného oboru spektra (RGB) – snadno rozlišíme nízkou oblačnost (žlutá) a vysokou cirrovitou (modrá)

zdroj: chmi.cz



Kondenzační pruhy na snímku z družice NOAA

zdroj: chmi.cz



NOAA viditelný obor spektra (b2) – cirry mají podobný odstín šedé jako u b1

DRUŽICE A PŘEDPOVĚĎ POČASÍ

Družice, radar, numerický model – asi nejčastěji se opakující slova v každé předpovědi počasí. Slyšíme je v televizi, odkazy vidíme na internetu. Zaměříme se tentokrát právě na družice. Jak se liší polární od geostacionárních? A co přesně můžeme z družicových obrázků vyčíst? Jak nám mohou pomoci v předpovědi počasí?

Ano, čtete správně „pomoci v předpovědi počasí“, a nikoli počasí předpovídat. Ačkoli jsou družicové obrázky při moderní předpovědi počasí nepostradatelné a nenahraditelné a předpověď samotnou výrazně zkvalitňují, nesmíme do nich vkládat přehnané naděje. Vždy zobrazují pouze aktuální stav oblačnosti a dalších parametrů a nikdy nenahradí numerické modely. Ty počítají budoucí stav základních meteorologických prvků a budeme se jim věnovat v jednom z dalších pokračování tohoto „meteorologického okénka“.

Trocha historie

Zpátky ke družicím. První zmínka o tom, že by geostacionární družice mohly nepřetržitě sledovat počasí nad celou zemí, padla už v roce 1945 z úst populárního britského spisovatele A. C. Clarka. A právě po druhé světové válce byla k dispozici potřebná technologie. Motory německé rakety V2 vynesly v roce 1954 na oběžnou dráhu družice, které pořídily první obrázky z vesmíru. První čistě meteorologická družice odstartovala na apríl v roce 1960. Jmenovala se TIROS 1 a obrázky, jež nabízela, byly z dnešního pohledu prakticky nečitelné. Současné, moderní družice nás doslova rozmazlují mnohem vyšším rozlišením a mnoha spektrálními kanály, ve kterých zemský povrch snímají. Rozlišujeme dva základní typy družic.

Polární družice

Polární družice by se přesněji měly jmenovat kvazipolární, protože jejich dráha přesně nad póly neprochází. Ve skutečnosti prolétávají nad polárními oblastmi. Kolem Země jich krouží několik desítek. U nás je asi nejznámější americká NOAA, jejíž název je zkratkou amerického Národního úřadu pro oceány a atmosféru. Pomalu přichází do povědomí i METOP organizace Eumetsat. Družice NOAA i METOP vypadají jako neforemné kvádry rozměrů přibližně osobního auta. Váží dvě až čtyři tuny. Jsou osazeny spous-

tu složitých přístrojů. energii dodávají sluneční panely, důležité je komunikační zařízení, které se stará o přenos naměřených dat k uživateli. Tyto družice létají 600 až 1500 km nad Zemí, jejich oběžná doba je řádově 100 minut. Snímají vždycky to území, přes které právě přelétávají. V případě družice NOAA je tento pás široký asi 300 km. Pásky na sebe postupně navazují a výsledné snímky většího území se skládají z několika přeletů po sobě. Nevýhodou je to, že družice letí každý den trochu jinou cestou a dobu jejího přeletu musíme předem propočítávat, abychom ji nepromeškali. Naopak velkou výhodou je relativní blízkost k zemskému povrchu, ze které může snímat jednak s lepším rozlišením a jednak může ukázat větší detaily než její geostacionární kolegyně. Pravdou je, že s modernizací techniky u geostacionárních družic bude tento argument časem ztrácet na významu.

Geostacionární družice

Geostacionární družice létají v podstatně větší výšce – asi 36000 km nad Zemí. Číslo to není náhodné. Dráha je zvolena tak, aby oběžná doba družice byla shodná s oběžnou dobou rotující Země. Vypadá to tedy tak, že družice jakoby visí nad jedním místem, a odtud tedy název geostacionární. Nad Zemí je takto „zavěšeno“ mnoho desítek satelitů. U nás nejznámější jsou Meteosat, které spravuje organizace Eumetsat. Nejpresnější data nabízí nyní Meteosat druhé generace (MSG). Obrovskou výhodou geostacionárních družic je to, že mohou snímat zemský povrch tak často, jak to umožňuje konstrukce jejich přístrojů. Od tříhodinových intervalů se postupně nejmodernější družice dostávají až k pouhým patnácti minutám mezi jednotlivými snímky. Meteorologové tak mají neustálý přehled o tom, co se v atmosféře děje.

Data z družic

Doba, kdy meteorologické družice pouze fotografovaly zemský povrch nebo jej snímkovali pomocí

televizní kamery, je dávno pryč. Naštěstí! Dnes už si těžko dokážeme představit, že bychom neměli k dispozici noční snímky oblačnosti. Velmi zjednodušeně řečeno: každá družice (polární i geostacionární) snímá zemský povrch v několika spektrálních kanálech, přičemž v každém z nich je vidět něco jiného. V infračerveném (tepelném) oboru spektra jsme schopni odlišit teplotu vrstvy, kterou družice vidí. V tzv. pásmu vodních par dokážeme sledovat vlhkost obsaženou ve vzduchu, pouhým okem jinak neviditelnou. A ve viditelném oboru spektra pak pořizujeme fotografie zemského povrchu, tedy obrázky, které odpovídají tomu, co vidí lidské oko. Ideální pro uživatele jsou pak snímky, které vznikají kombinací několika spektrálních kanálů.

Aktuální družicové snímky a jejich interpretace

V České republice je jen jediné místo, kam přichází data z meteorologických družic. Družicové oddělení Českého hydrometeorologického ústavu sídlí v Praze na Libuši. Přijímají tam informace z družic a zpracovávají je do podoby, která je pro ostatní srozumitelná. Výsledné obrázky mají meteorologové k dispozici na každém prognostickém pracovišti, veřejnost na internetu.

Data najdete na www.chmi.cz pod odkazy „snímky z družic MSG“ a „snímky z družic NOAA“.

Snímky z Meteosat

Snímky poskytované MSG, tedy Meteosatem druhé generace, jsou k dispozici v několika spektrálních kanálech pro různé oblasti. Klasickým produktem je snímek v tepelném oboru spektra, tzv. IR, na stránkách ČHMÚ pro Střední Evropu. Teplé oblasti jsou tmavé, světlé studené. A co to znamená? Dívá-li se družice na oblačnost, která je na svém povrchu chladná, tedy například na cirry, jsou na snímku bílé. Stejnou barvou bude znázorněna ale i oblačnost bouřková, která má na své horní hranici podobnou teplotu jako zmiňované cirry. Při interpretaci tedy musíme být opatrní. Pokud se družice dívá na oblačnost nízkou, vidíme ji jako tmavší šedou. I tady ale pozor – horní hranice nízké oblačnosti může mít podobnou teplotu jako zemský povrch a snímky musíme podrobně prohlížet, abychom případný rozdíl zachytili, pokud to vůbec je možné odlišit. Nespornou výhodou je ovšem to, že snímky jsou k dispozici nepřetržitě – po celých 24 hodin.

Pro snadnější orientaci se hodí spíše produkt označený jako VIS-IR – Česká republika. Je asi nejpodobnější tomu, jak bychom viděli oblačnost, kdybychom se na ni dívali z výšky. Nízká a střední (obecně teplejší) oblačnost je žlutá, vysoká (chladná) cirrovitá je modrá, vertikálně mohutná

(bouřková) pak bílá. Vegetaci pokrytý terén je zelený, voda tmavě modrá.

Určitě stojí za to, pokud se naučíme sledovat oblačnost na snímku, který nese označení 24-MF Česká republika. Tento celodenní tzv. mikrofyzikální produkt kombinuje informace z tepelných kanálů. Zjednodušeně řečeno: vertikálně mohutná (bouřková) oblačnost je zobrazena červeně, řídké cirry tmavě modře, terén růžově, střední a nízká oblačnost okrově, mlhy a nejnižší oblačnost světla zeleně. Ano, chce to trochu cviku a trpělivosti, výsledek ale určitě potěší.

Snímky z NOAA

Obdobné produkty poskytují i družice NOAA – několik spektrálních kanálů a jejich syntézy pro různé velké oblasti: EU – Evropa, CE – Střední Evropa, CZ a CZ2 Česká republika. K dispozici jsou například kanály b1 a b2, které zachycují odražené sluneční záření, blíží se tedy černobílé fotografii zemského povrchu.

Kanál b4 snímá pouze energii tepelného záření, vyzařovaného zemským povrchem, vodními plochami a oblačností. Čím je tedy objekt teplejší, tím více září a tím více energie radiometr družice zachytí. Nejchladnější objekty (oblaka dosahující do nejvyšších pater) jsou zobrazeny bíle, nejteplejší (nízká oblačnost nebo zemský povrch) pak tmavě šedě až černě.

Kombinací kanálů 1, 2 a 4 vzniká obrázek označený jako RGB 124. Díky němu získáme, podobně jako u Meteosatu, rychlejší přehled o druhu oblačnosti, než kdybychom používali jednotlivé kanály zvlášť. Označení RGB nese proto, že barevným složkám červené (R), zelené (G) a modré (B), ze kterých vzniká barevný obraz, se přiřadí jednotlivé kanály. R je kanál 1, G je kanál 2 a B je kanál 4. I tady platí, že nízká a střední (obecně teplejší) oblačnost je žlutá, vysoká (chladná) cirrovitá je modrá, vertikálně mohutná (bouřková) pak bílá. Vegetaci pokrytý terén je zelený, voda tmavě modrá.

Proč se na družicové obrázky dívat?

Nejen proto, že jsou pěkné a nabízejí mnohdy unikátní pohledy! Díky nim máme nejrychlejší přehled o tom, kolik je kde oblačnosti a jakého druhu je. Můžeme sledovat její pohyb a proměny. A tím i srovnávat modelovou předpověď počasí s realitou. Jak už bylo řečeno, družice zachycují vždy jen aktuální stav počasí, ale jeho budoucí vývoj nepředpovídají. Vlastní předpověď ovšem výrazně zkvalitňují. Moderní meteorologie se bez nich zkrátka neobejde. A ten, kdo chce dobře pochopit předpověď počasí, taky ne!

Alena Zárbynická



zdroj: chmi.cz



zdroj: chmi.cz



zdroj: chmi.cz



zdroj: chmi.cz



zdroj: chmi.cz



SKI-MAP.NET

UNIKÁTNÍ MAPA LYŽAŘSKÝCH STŘEDISEK

Lyžování je v Česku fenomén. Optimisté tvrdí, že v přepočtu na počet obyvatel jich je u nás nejvíc na světě, dokonce i pesimisté uznávají, že jsme v tomto počtu minimálně „na bedně“. Není proto překvapivé, že v naší malé lyžařské zemi vznikl výjimečný projekt – komplexní mapa lyžařských středisek na webu www.SKI-MAP.net. Za celým projektem stojí dvojice vášnivých amatérských lyžařů, kteří jeho tvorbě věnovali bezpočet hodin v duchu hesla „lyžaři sobě“. Jejich cílem bylo vytvořit co nejdokonalější informační systém na jediném místě nekonečného internetu.

Na bázi Google Earth

Mapa je v základu na platformě Google Maps (obr. 1), s možností přepnutí do 3D pohledu Google Earth (obr. 3). Ten, kdo nevolí osvědčená místa z předchozích let, má šanci přiblížit si a prohlédnout prakticky jakékoliv středisko na komplexní lyžařské mapě. V mapě jsou zakresleny veškeré vleky, lanovky a sjezdovky všech obtížností nejen všech českých (v tomto případě Dolní Morava – obr. 1 v Jeseníkách) ale i všech významných alpských středisek (na obrázku 2 je legendární Sella Ronda). Uživatelé si tak mohou virtuálně prohlédnout „reálné“ prostředí, lépe řečeno terénní reliéf lyžařských areálů. Každý si sám může zvolit, jaké vrstvy (lanovky, sjezdovky, ubytování) chce v mapě zobrazit.

Výběr střediska

Konkrétní střediska lze vyhledat buď přímo v abecedně řazené databázi, nebo si může vybírat podle individuálních parametrů: lokalita, minimální počet kilometrů sjezdovek, minimální

nadmořská výška a výška sněhové pokrývky (obr. 3).

Horská služba na mapě

U všech horských center naší republiky, kde má HS svoji stanici, uvidíte její známé logo na místě budovy. K tomu také adresu a telefon v pravém pruhu (obr. 4). Kdo chce mít všechny stanice HS ve své GPS, nechť si stáhne z webu www.horskasluzba.cz soubor POI (body zájmu) se souřadnicemi všech stanic HS. Na stejném místě je i návod, jak stáhnout souřadnice.

Praktické informace

Základní praktické informace o středisku, tedy rozsah areálu (sjezdovky a lanovky), aktuální stav počasí (webkamery) včetně předpovědi a sněhová situace se zobrazují v pravém sloupci (obr. 1). Více o středisku se dozvíte po prokliku na největší český lyžařský portál www.snow.cz nebo přímo na stránku střediska www.dolnimorava.cz.

Chybět nemůže ani vyhledávač silničních tras. Během pár vteřin zjistíte, jak se dostat autem z vašeho bydliště do zvoleného cíle (obr. 5).

Detaily o sjezdovce

Pro každou sjezdovku, ale také vlek a lanovku, které jsou zakreslené v mapě, lze kliknutím na linku zobrazit výškový profil, délku a převýšení. Když kliknete do křivky profilu, zobrazí se v mapě místo, odpovídající tomu v profilu a vidíte jaká je nadmořská výška takového bodu (obr. 6).

Jak daleko od sjezdovky budu bydlet?

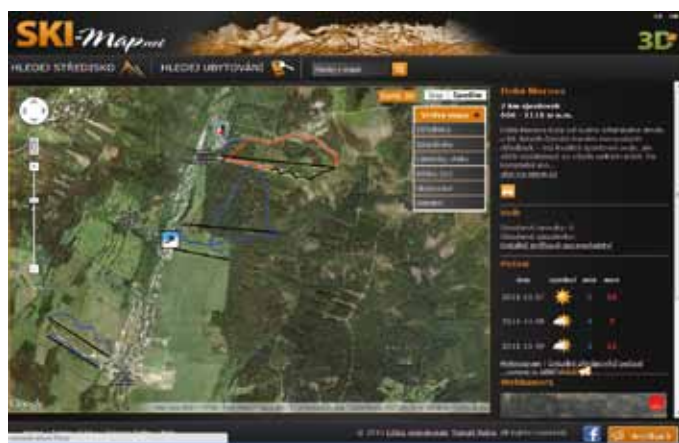
V mapě lze najít i možnosti ubytování, i když zatím v omezené míře pro alpské země a na českých horách skoro vůbec. V budoucnu se to určitě změní. Pokud na mapě najdete hotel, který se vám zamlouvá, zjistíte také, jak daleko je od sjezdovky nebo lanovky. Lze zadávat také kritéria výběru ubytování. Jak vypadají ubytovací možnosti třeba ve švýcarském Svatém Mořici, vidíte na obr. 7.

Zalyžujte si alespoň virtuálně

Samotným prohlížením mapy si mohou zájemci udělat celkovou představu o areálu, prohlédnout si jej ze všech možných úhlů, uvidí polohu daného střediska vůči okolním skicentřům (obr. 8)) anebo si jen mohou surfovat a hledat inspiraci, třeba když není sníh nebo zrovna nemohou na lyže vyrazit. Souběžně se připravuje i databáze běžeckých tras nejen u nás, ale i v Alpách.

Další informace úzce spjaté s lyžováním budou postupně přibývat, což může lyžařům velmi pomoci při výběru lyžařské dovolené s pomocí www.ski-map.net.

Tomáš Roba, www.ski-map.net



1 Jesenícké středisko Dolní Morava v dvourozměrném leteckém pohledu. Vidět jsou sjezdovky podle obtížnosti, lanovky a vleky. Jednoduše lze přepnout do 3D zobrazení.



2 Dokonalou ukázkou propojení sjezdovek v rámci několika středisek poskytuje známý dolomitský projekt Sella Ronda. Sjezdařští turisté mohou na lyžích objet dokola rozsáhlý masiv Sella.



3 Konkrétní střediska lze vyhledat nejen v abecedně řazené databázi, ale také podle individuálních parametrů: lokalita, minimální počet kilometrů sjezdovek, minimální nadmořská výška a výška sněhové pokrývky.



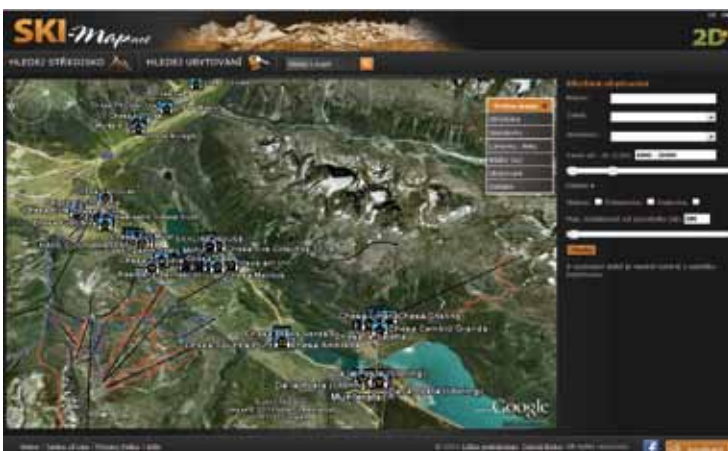
4 Znamé logo na místě budovy vám přiblíží polohu stanice HS a k tomu také adresu a telefonické spojení. Tip pro majitele přístrojů GPS – stáhněte si na www.horskaslužba.cz soubor POI (body zájmu) se souřadnicemi všech stanic naší HS.



5 Informační servis by nebyl kompletní bez vyhledávače silničních tras. Během pár vteřin zjistíte, jak se dostat autem z vašeho bydliště do zvoleného cíle.



6 Pro každou sjezdovku zakreslenou v mapě lze kliknutím na linku zobrazit výškový profil, délku a převýšení. Když kliknete do křivky profilu, zobrazí se v mapě místo (žlutý špendlík), odpovídající oranžovému puntíku v profilu a vidíte také, jaká je nadmořská výška takového bodu.



7 V mapě lze najít i možnosti ubytování, lze zadávat také kritéria výběru ubytování. Jak vypadá zlomek nabídky bydlení třeba ve švýcarském Svatém Mořici, vidíte na obrázku.



8 V 3D zobrazení je dobře vidět i vzájemná poloha sousedících středisek, v tomto případě vidíte „na pětníku“ hned čtyři krkonošská střediska – Janské Lázně, Černý Důl, Pec pod Sněžkou a Velkou Úpou.



NEÚRAZOVÉ STAVY I.

CUKROVKA (DIABETES MELLITUS)

Ze statistiky za poslední 3 roky vyplývá, že ve zhruba 5 % případů zasahují členové Horské služby u neúrazových stavů. Spektrum těchto stavů je poměrně různorodé (viz tabulka), v některých případech jde o velmi závažné, život ohrožující stavy.

K poskytování první pomoci u těchto stavů je zapotřebí základních znalostí o dané nemoci, o jejích příznacích a možných akutních komplikacích a o možnostech poskytnutí první pomoci. Nedílnou součástí je znalost prevence vzniku akutních komplikací při pobytu v horách, kde ztížená dostupnost lékařské péče může vést k závažnému ohrožení života.

Diabetes mellitus (úplavice cukrová, cukrovka)

Diabetes mellitus (úplavice cukrová, cukrovka) je celoživotní onemocnění projevující se zvýšenou hladinou cukru (glukózy) v krvi. Vzniká v důsledku nedostatečné produkce (cukrovka I. typu) nebo nedostatečného využití (cukrovka II. typu) hormonu inzulínu. Inzulín je produkován β -buňkami slinivky břišní a umožňuje využití krevního cukru (glukózy) jako zdroje energie. Přítomnost glukózy v krvi se nazývá glykémie. Normální glykémie se u zdravého člověka pohybuje mezi 4 až 6 mmol/l.

Příčina vzniku diabetu není známa, spouštěcími faktory jako např. genetické vlohy a působení vnějšího prostředí (stres, virózy, obezita atd.) či konstituční tělesné faktory (rasa, pohlaví, věk apod.).

Diabetes typu I.

Nástup je náhlý. Příznaky jsou hlad a žízeň, časté močení, úbytek váhy, únava, bolesti břicha, hy-

perventilace, porucha vědomí. Léčbu představuje celoživotní podávání inzulínu (inzulínovým perem nebo pumpou), samostatná kontrola glykemie glukometrem a reakce na naměřené hodnoty, úprava stravy.

Diabetes typu II.

Nástup je plíživý. Příznaky jsou únava, poruchy vidění, suchá kůže s infekty, špatné hojení ran, časté infekce močového traktu, vysoký krevní tlak. Léčba spočívá v úpravě životního stylu, dietě, podávání perorálního antidiabetika, event. inzulínu.

AKUTNÍ STAVY A KOMPLIKACE PŘI CUKROVCE

1. HYPOGLYKÉMIE

Hypoglykémie je nízká hladina glukózy (krevního cukru) pod 3,3 mmol/l, která vzniká v důsledku nedostatečného krytí potřeby glukózy z různých důvodů:

- neobvykle intenzivní fyzická zátěž
- stres
- požití alkoholu
- opomenutí dávky jídla
- požití některých léků
- předávkování inzulínem

Nerozpoznané a neléčené hypoglykémie mohou vést k trvalému poškození mozku.

Hlavními příznaky hypoglykémie jsou:

- bolesti hlavy
- pocení
- třes
- mravenčení / snížená citlivost končetin
- pocit na zvracení až zvracení (nauzea)
- zvýšená tepová frekvence (tachykardie)
- pocit úzkosti, podrážděnost, zmatenost
- slabost, závratě, křeče
- ztráta vědomí až koma

Hypoglykemie vyžaduje okamžitou pomoc:

- Postižený je při vědomí: podejte rychle a lehce vstřebatelný cukr (sladký nápoj, kostka cukru).
- Postižený není při vědomí: uložte ho do stabilizované polohy, sledujte jeho životní funkce a zavolejte odbornou lékařskou pomoc (155). V případě potřeby zahajte resuscitaci.

DŮLEŽITÉ – nikdy nepodávejte inzulín!

2. HYPERGLYKÉMIE

Hyperglykémie je vysoká hladina glukózy (krevního cukru) nad 11 mmol/l a vzniká v důsledku nedostatku inzulínu (vynechaná nebo nedostatečná dávka inzulínu). Pokud není hyperglykémie včas zjištěna, může být diabetik ohrožen na životě.

Hlavními příznaky hyperglykémie jsou:

- žízeň
- pocit na zvracení až zvracení (nauzea), bolesti břicha
- časté močení
- dehydratace

ZÁKLADNÍ VÝBAVA DIABETIKA PRO BEZPEČNOU A KLIDNOU DOVOLENOU

- glukometr s rezervním příslušenstvím
- veškeré pravidelně užívané léky
- kartička s upozorněním, že je diabetik, seznam užívaných léků a jméno s kontaktem na jeho diabetologa
- ověření dostupnosti lékařské pomoci
- ověření možnosti správného uchování inzulínu

Když je v bezvědomí, vyzpáte se přátel či příbuzných, pokud je sám a v bezvědomí, hledáte doklady s průkazem diabetika (většinou v peněžence).



- lehký
- skladný
- univerzální
- kompaktní



Rychlovárná konvice

Uvařte si kafe, čaj nebo instantní polévku všude tam, kde nemáte elektřinu – v autě, na kole, na motorce, na lyžích, na rybách, na chalupě ...

www.norskamoda.cz

- nejasné vidění
- hluboké, rychlé (Kussmaulovo) dýchání
- acetonový zápach z úst
- nízký krevní tlak (hypotenze)
- podrážděnost
- únava, spavost
- typický je pomalý nástup bezvědomí

Jak je to s transportem postižených?

Pokud je pacient v bezvědomí, transportujte ho ve stabilizované poloze a sledujte základní životní funkce. Pokud je pacient při vědomí a jeho stav se po podání cukrů upraví, může absolvovat transport vsedě. Nikdy ho nenechávejte pokračovat v pohybové aktivitě.

Víte, že...

S hyperglykemií se setkáte spíše výjimečně, první pomoc na místě je zajištění základních životních funkcí, při bezvědomí uložení do stabilizované polohy a přivolání odborné lékařské pomoci.

V případě hypoglykémie může pomoci i malý přísun cukrů, v případě hyperglykemie se stav postiženého podáním cukru vážně nezhorší a nehrozí zde nebezpečí poškození postiženého špatně poskytnutou první pomocí v důsledku nesprávné diagnózy.

Diabetes a pohyb

Pohyb je základní součástí léčby diabetu, protože spotřebovává energii přijatou v potravě, přispívá k lepšímu metabolismu cukrů a tuků, posiluje celý oběhový systém a při pravidelném provozování působí příznivě na celé tělo.

Dle zvolené pohybové aktivity je nutné upravovat dávky potravy a zejména inzulínu tak, aby se diabetik nedostal do stavu hypoglykémie. Při sportu je potřeba mít u sebe hroznový cukr a sladký nápoj.

Diabetik by neměl sportovat, pokud se necítí zcela zdrav. Překážkou pro absolvování pohybových aktivit jsou také vnější příčiny (nepříznivé meteorologické podmínky, mezi které patří velmi

vysoká či nízká teplota, vysoká vlhkost vzduchu, intenzivní sluneční záření, silný vítr).

Lidé užívající inzulín by neměli sportovat sami. Po každém výraznějším fyzickém výkonu je potřeba nejpozději do jedné hodiny sníst pokrm s vyšším obsahem sacharidů.

MUDr. Hana Kubinová,
vedoucí Lékařské komise HS

STATISTIKA ZÁSAHŮ HS U NEÚRAZOVÝCH STAVŮ 2009–2011	
Neurčený diabetes mellitus	10
Epilepsie – padoucnice	50
Akutní infarkt myokardu	57
Ledvinná kolika	12
Předčasný porod	2
Břišní a pánevní bolest	48
Spavost, ztrnulost a bezvědomí	30
Horečka neznámého původu	120
Nevolnost a únava	251
Mdloba i synkopa a kolaps	134
Křeče, nezařazené jinde	35
Dušnost	2
CELKEM NEÚRAZOVÝCH STAVŮ	751
CELKEM ÚRAZŮ	14 819

JAK KLÁST OTÁZKY POSTIŽENÉMU DIABETEM, KTERÉHO NAJDEME V KRITICKÉM STAVU V HORÁCH?

- Jste diabetik?
- Čím se léčíte (dieta, tablety, inzulín)?
- Máte u sebe něco sladkého?
- Kdy jste jedl naposled?
- Máte u sebe glukometr?
- Měřil jste se? Jakou máte glykémii?

Když je v bezvědomí, vyptáte se přátel či příbuzných, pokud je sám a v bezvědomí, hledáte doklady s průkazem diabetika (většinou v peněžence).

VZP - vaše jednička ve zdravotním pojištění

www.vzp.cz



CHCEME BÝT
I VAŠÍ JEDNIČKOU

VZP
POJIŠŤOVNA NA CELÝ ŽIVOT

infolinka: 844 117 777
www.vzp.cz



POŽÁR V KRUŠNOHOŘÍ

NEOBVYKLÝ ZÁSAH HS

V jedno páteční březnové odpoledne si členové okrsku Bublava vyrazili na obvyklou skialpovou túru, tentokrát do horské obce Přebuz. To ještě netušili, jaké překvapení je tam čeká. Takto popsal celou událost Miroslav Račko...

Když už jsme byli připraveni na cestu zpět, domů na Bublavu, kolega si všiml hořícího baráku. Okamžitě jsme tam všichni vystartovali. Před domem už stálo dost lidí a v hlavách nám bleskově proběhla myšlenka, jestli ještě někdo není uvnitř.

Venku stojící lidé nám potvrdili, že ano. V rychlosti jsme tedy s hasicími přístroji proběhli hořícím domem a pomohli ven majiteli, který se zde snažil hasit. Ostatní ještě stihli zachránit z domu pár cenností.



Ilustrační foto: Ondřej Vank, HS Krušné hory – Boží Dar

Vzápětí jsme se dozvěděli, že v domě je ještě asi pět propanbutanových bomb. Bez dlouhého rozmýšlení jsme vběhli opět dovnitř, bomby odmontovali a vynesli je ven. V tu chvíli už šlo o život, protože plameny byly v plné síle a v celém baráku byl dým. Venku jsme si pak společně oddechli, že jsou všichni evakuováni a okolí není ohrožené případným výbuchem bomb.

Majitel domu se nadýchal zplodin, byl lehce popálený a psychicky zdrčený. Proto byl ošetřen a odvezen Záchranou službou do nemocnice. Do příjezdu jednotky profesionálních hasičů jsme ještě ve spolupráci s místní dobrovolnou hasičskou jednotkou připravili hadice, napojili je na hydrant a snažili se alespoň částečně likvidovat požár.

Po svém příjezdu si vše převzali profesionální hasiči a zároveň upřímně ocenili náš přístup a odvedenou práci v situaci, která pro naši činnost není úplně obvyklá. V momentě, kdy si vše převzali a požár začali mít pod kontrolou, jsme v brzkých ranních hodinách konečně mohli dokončit naši původně poklidnou skialpovou túru návratem domů. Cestou nás těšil fakt, že možná i díky nám nikdo nepřišel k újmě na zdraví, což je nejdůležitější. Materiální škody musí jít v tuto chvíli chtít nechtě stranou. V tomto případě jsme byli platní v odlehlé horské obci Přebuz, do které se v zimních měsících pomoc těžko dostává. Právě pomoc na odlehlých místech Krušnohoří je pro Horskou službu v našich horách docela typická.

Miroslav Račko, HS Krušné hory – Bublava

SLAVIA
— POJIŠŤOVNA

**Extremně
levné** povinné
ručení

**+
pojištění
pokut**



www.slavia-pojistovna.cz

NOČNÍ TURISTA V JIZERKÁCH

Byla krásná únorová neděle. První lyžaři se začali scházet na lyžování v oblasti Špičáku v Jizerských horách. Teploměr ukazoval -15 °C. Bylo kolem půl deváté, když zazvonil telefon. Volal majitel penzionu z Horního Maxova, že hosté postrádají jednoho ze svých kamarádů.

Popis události byl trochu zmatený, proto jsem nechal do telefonu raději mluvit jednoho z kamarádů, kteří svého přítele postrádali. Jeho vyprávění bylo od začátku velmi zajímavé...

V Horním Maxově byla na společné firemní outdoorové akci skupina zaměstnanců. Denní program se evidentně vydařil, celá skupina byla spokojená. Co s načatým večerem? Názory se lišily, chata na horách jim byla málo. Dospěli k rozhodnutí, že vyrazí na diskotéku v Jablonci nad Nisou. Pět chlapů naskákalo do taxíku a odjeli s očekáváním za zábavou. Po příjezdu na diskotéku jeden z nich usoudil, že zábavu opustí dřív. Oznámil tedy svým kamarádům, že odchází pěšky na chalupu. Dotyčný nepil a byl v dobré kondici. Nikdo nic nenamítal. Ostatní se v klidu veselili dále. Po skončení diskotéky odjeli taxíkem zpátky do Horního Maxova.

Na chatě dali ještě panáka, poklábosili a šli spát. Jeden z nich přišel na pokoj, který sdílel právě s kamarádem, který šel pěšky. Postel však byla prázdná. Ulehl s myšlenkou, že kamarád se každou chvíli dostaví. Uspnul, ale jeho

spánek byl jenom povrchní. Kamarád, kterému budeme říkat „Mirek“, se stále nevracel. Po chvíli proto vstal a vzbudil všechny kamarády s tím, že Mirek se ještě nevrátil. Usoudili, že nebude nic jednoduššího než Mirkovi zavolat. Vytočili Mirkovo číslo a ten se jim po chvíli ozval: „Pořád někam jdu, je mi obrovská zima a nevím, kde jsem.“ Nutno dodat, že noc byla opravdu mrazivá, teplota klesla až na -23 °C.

Kamarádi Mirkovi znovu volali a neustále po něm chtěli, aby jim řekl, kde je. Po dalším volání jim oznámil: „Jdu delší dobu po lyžařských stopách a našel jsem ceduli Mariánské boudy 3 km“. Další hovor byl přerušen. Potud vyprávění a popis události od kamaráda.

Popis místa byl daný, ale tyto informace zase pro změnu „nebral můj mozek“... Odpověď na záhadu byla zvláštní. Mirek vyrazil z Jablonce n. N. na Horní Maxov, kam v pohodě došel. Z neznalosti místa minul chatu a pokračoval směrem na Josefův Důl. Dále šel směrem na Peklo, Kyselou vodu a zpět na Mariánskohorské boudy. To je celkem 25 km.

Další telefony Mirek sice bral, ale již neodpovídal. Únava a mráz vykonaly své. Proto byla informována HS Špičák. Sled dalších událostí měl již rychlý spád. Předpokládaná oblast, ve které se měl Mirek pohybovat, byla jasná.

Okamžitě jsem odjel na skútru na Mariánské boudy. Usoudil jsem, že pokud Mirka nenajdu do pěti minut, poprosím o pomoc kolegy z Bedřichova. Na křižovatce na „Mariánách“ jsem se rozhodoval – vpravo, nebo vlevo? Volím pravou stranu směrem na protrženou přehradu. Po dvou minutách jízdy narážím v ranním slunci na „velký bílý přízrak“. Byl to Mirek. Dlouho jsem neviděl v očích tolik zoufalství, strachu a radosti. Když se na mě díval, nemluvil. Při pohledu na jeho oblečení jsem nevěřil, že tuto anabázi mohl přežít. Vietnamské tenisky, slabé kalhoty, mikina a tenká bunda s kapucí. To vše obalené sněhem.

Mirkovo podchlazení bylo evidentní. Ihned jsem zavolał záchranku do Josefova Dolu. Mirka jsem rychle svlékl, zabalil do hliníkové folie a spacáku a naložil na záchranou saně. Vyrazili jsme do Josefova Dolu. Mirka jsme přeložili a všechno se začalo obracet k lepšímu. Sanitka odjela.

Zbytek informací o začátku celého příběhu jsem získal od Mirkových kamarádů při následném setkání na boudě. Jejich radost byla ohromná. Krátce jsme se rozloučili a popřáli si všechno nejlepší. Následoval odjezd na Špičák. Zbytek služby už proběhl docela klidně...

Jak to celé dopadlo? Míra si poležel v nemocnici a z celé akce vyšel jenom s velkým vyčerpáním a drobnými omrzlinami.

Richard Kašák, HS Jizerské hory

**TOTAL
BROKERS**
ŠETŘÍME VÁM NEJEN ČAS

NEJVÝHODNĚJŠÍ POVINNÉ RUČENÍ

za extrémně nízké ceny...

POROVNÁNÍ POV Roční pojistné cena od... (s maximálním bonusem)

osobní	
do 1 000 ccm	1 061
1 001 - 1 350 ccm	1 349
1 351 - 1 450 ccm	1 872
1 451 - 1 850 ccm	1 984
1 851 - 2 000 ccm	2 689
2 000 - 2 500 ccm	2 815
nad 2 500 ccm	3 888
nákladní	
do 3 500 kg	3 591
3 501 - 12 000 kg	5 419
nad 12 000 kg	9 663
tahače návěsů	28 443
návěsů	3 323

Benešov	tel.: 318 590 790	Kolín	tel.: 321 621 550	Písek	tel.: 382 222 555
Beroun	tel.: 311 533 792	Kroměříž	tel.: 573 332 617	Plzeň	tel.: 377 429 728
Brno	mob.: 604 211 973	Liberec	tel.: 485 107 014	Praha 2 - Vinohrady	tel.: 222 520 755
Česká Lípa	tel.: 487 522 447	Litvínov	tel.: 476 162 916	Praha 4 - Modřany	tel.: 604 211 975
České Budějovice	tel.: 386 325 302	Louny	tel.: 415 625 553	Praha 5 - Stodůlky	tel.: 739 594 516
Děčín	tel.: 412 512 978	Mělník	tel.: 315 695 571	Praha 5 - Stodůlky	tel.: 251 551 588
Havlíčkův Brod	mob.: 739 543 938	Mladá Boleslav	tel.: 326 329 989	Praha 9 - Hloubětín	tel.: 281 864 860
Hradec Králové	tel.: 495 523 670-2	Nový Jičín	tel.: 556 731 222	Praha 10 - Bohdalec	tel.: 272 767 955
Chomutov	tel.: 474 342 506	Nymburk	tel.: 325 511 520	Příbram	tel.: 318 599 506
Jablonce nad Nisou	tel.: 483 706 336	Olomouc	tel.: 585 222 917	Strakonice	tel.: 383 387 355
Jičín	tel.: 493 592 772	Opava	mob.: 777 727 926	Tábor	tel.: 281 251 000
Jihlava	mob.: 739 543 939	Opava	tel.: 553 613 754	Teplice	tel.: 417 534 130
Karlovy Vary	tel.: 353 540 190	Ostrava	tel.: 596 113 282	Turnov	tel.: 481 322 155
Kladno	mob.: 604 211 964	Ostrava	tel.: 596 630 338	Ústí nad Labem	tel.: 475 208 741
Klatovy	tel.: 376 324 171	Pardubice	mob.: 604 211 950	Žďár nad Sázavou	mob.: 739 543 940



KDE NÁS NAJDETE

Sídlo společnosti

Horská služba ČR, o.p.s.

543 51 Špindlerův Mlýn 260

IČ 27467759

Tel.: 499 433 230

Administrativní centrum

Horská služba ČR, o.p.s.

Za potokem 46/4

106 00 Praha 10

Tel./fax: 272 658 553

SEZNAM A SPOJENÍ NA OBLASTI HORSKÉ SLUŽBY ČR, O.P.S.

HORSKÁ SLUŽBA ŠUMAVA

Dům HS

Špičák 56

340 04 Železná Ruda

tel./fax: 376 397 100

náčelník: Michal Janďura

mail: hssumava@horskaslužba.cz

pohotovostní číslo: 376 397 273

Stanice HS Šumava

- Dům HS Špičák č. p. 56, 340 04 Železná Ruda, tel. a fax: 376 397 273
- Stanice HS Prácheň č. p. 167, 342 01 pošta Sušice, tel.: 376 397 273
- Stanice HS Zadov č. p. 118, 384 73 pošta Stachy, tel. a fax: 388 428 193
- Stanice HS Kvilda č. p. 47, 384 93 pošta Kvilda, tel.: 388 310 785
- Stanice HS Kubova Huť, 385 01 pošta Horní Vltavice, tel.: 388 436 312
- Stanice HS Nová Pec č. p. 17, 384 62 pošta Nová Pec, tel.: 388 336 202
- Stanice HS Kramolín č. p. 53, 382 78 Lipno nad Vltavou, tel. a fax: 380 736 081

HORSKÁ SLUŽBA KRUŠNÉ HORY

Dům HS 362 62 Boží Dar 204

fax: 353 815 150

náčelník: Güttner Miroslav

mail: guttner@hscr.cz,

hskrusnehory@horskaslužba.cz

pohotovostní číslo: 353 815 140

Stanice HS Krušné hory

- Dům HS Boží Dar č.p. 62, 362 62 Boží Dar, fax: 353 815 150, tel.: 353 815 140
- Stanice HS Telnice, 403 38 Telnice, tel.: 472 714 074
- Stanice Bouřňák, tel.: 417 878 018
- Stanice HS Pernink, 362 36 Pernink, tel.: 353 892 177

- Stanice HS Měděnec, 431 84 Měděnec, tel.: 474 396 107
- Stanice HS Český Jiřetín, tel.: 476 117 041
- Stanice HS Klíny, tel.: 476 116 028
- Stanice HS Nové Hamry, tel.: 353 925 936
- Stanice Tisá od 1. 5.–30. 9. letní služba, tel.: 475 222 638

HORSKÁ SLUŽBA

JIZERSKÉ HORY

Dům HS 468 12 Bedřichov u Jablonce

nad Nisou, tel./fax: 483 380 073

náčelník: René Mašín

mail: masin@hscr.cz

hsjizerskehory@horskaslužba.cz

pohotovostní číslo: 483 380 073

Stanice HS Jizerské hory

- Dům HS Bedřichov č. p. 277, 468 12 Bedřichov, tel./fax: 483 380 073, tel.: 483 380 204
- Stanice HS Ještěd, U Lanovky – Horní Hanychov, 460 00 Liberec, tel.: 482 771 025
- Stanice HS Severák, Hrabčovice 257, 46811 pošta Janov nad Nisou, tel.: 483 380 218
- Stanice HS Špičák, Albrechtice 1007, 46843 Albrechtice, tel.: 483 381 566
- Stanice HS Jizerka, osada Jizerka, 468 50 pošta Horní Polubný, tel.: 602 441 616

HORSKÁ SLUŽBA KRKONOŠE

Dům HS

543 51 Špindlerův Mlýn

tel./fax: 499 433 239, 499 433 230

náčelník: Adolf Klepš

mail: hskrkonoše@horskaslužba.cz

pohotovostní číslo: 602 448 338

Stanice HS Krkonoše

- Dům HS Špindlerův Mlýn č. p. 260, 543 51 Špindlerův Mlýn, tel./fax: 499 433 230 (239), 602 448 338
- Stanice HS Harrachov č. p. 456, 512 46 Harrachov, tel.: 481 529 449, 602 448 334
- Stanice HS Rokytnice nad Jizerou č. p. 112, 512 45 Rokytnice n. J., tel.: 481 523 781, 602 167 470
- Stanice HS Strážné č. p. 192, 543 52 Strážné, tel.: 499 434 177, 720 470 276
- Stanice HS Pec pod Sněžkou č. p. 178, 542 21 Pec pod Sněžkou, tel.: 499 896 233, 602 448 444

- Luční bouda služebna HS tel.: 499 736 219, 739 205 391
- Pouze v zimním období:**
- Stanice HS Pomezní boudy, 542 27 Horní Malá Úpa 128, tel.: 499 891 233, 606 157 935
- Stanice HS Černý Důl, tel.: 721 488 470
- Stanice HS Janské Lázně, tel.: 499 895 151, 606 157 936
- Stanice HS Benecko, tel.: 725 838 762
- Stanice HS Žacléř, tel.: 721 031 928
- Služebna HS Vítkovice, tel.: 720 486 037

HORSKÁ SLUŽBA ORLICKÉ HORY

Dům HS 517 91 Deštné v Orlických

horách 332, tel.: 465 391 100,

fax: 465 391 277, náčelník: Josef Šifra

mail: sifra@hscr.cz

pohotovostní číslo: 602 385 555

Stanice HS Orlické hory

- Dům HS, Jedlová 332, 517 91 Deštné v Orl. h., tel./fax: 494 663 152
- Stanice HS Říčky, 517 62 Říčky v Orlických horách, tel.: 494 595 735
- Stanice HS Čenkovice 83, 56164 Čenkovice, tel.: 465 391 100

HORSKÁ SLUŽBA JESENÍKY

Dům HS Červenohorské sedlo

790 85 pošta Domašov č. 76

tel./fax: 583 295 108

náčelník: Michal Klímeš

mail: klimes@hscr.cz,

hsjeseniky@horskaslužba.cz

pohotovostní číslo: 602 666 603

Stanice HS Jeseníky

- Dům HS Červenohorské sedlo, Domašov 76, 790 85 Domašov, tel./fax: 583 295 108, tel.: 583 295 111
- Stanice HS Velké Vrbno č. p. 39, 788 32 Staré Město pod Sněžníkem tel.: 583 294 110, pouze v zimním období
- Stanice HS Skřítek, Sobotín č. p. 17, 788 16 Sobotín tel.: 583 237 104, jen so, ne
- Stanice HS Ramzová, 788 25 Branná č. p. 3 tel.: 583 230 075
- Služebna HS Petříkov, 788 25 pošta Branná, so–ne v zimním období

- Stanice HS Ovocárna, 79324 Karlova Studánka 273, tel.: 554 799 020
- Stanice HS Karlov, Malá Morávka č. p. 87, 79336 Malá Morávka, tel.: 554 273 112
- Stanice HS Dolní Morava, Dolní Morava č. p. 78, 56169 pošta Králíky, tel.: 465 634 139

HORSKÁ SLUŽBA BESKYDY

Dům HS

Ondřejnická 896

739 11 Frýdlant nad Ostravicí

tel.: 597 431 701

náčelník: Ing. Radim Pavlica

mobil: 606 769 011

mail: pavlica@hscr.cz, hsbeskydy@

horskaslužba.cz

www.beskydy.cz/horskaslužba

pohotovostní číslo: 606 769 010

Stanice HS Beskydy

- Dům HS, Ondřejnická 896, 739 11 Frýdlant nad Ostravicí, tel.: 597 431 700
- Stanice HS Radhošť, Horní Rozpíté 0122, 756 55 Dolní Bečva
- Stanice HS Javorový, Oldřichovice 655, 739 58 Tyra, tel.: 597 431 703
- Stanice HS Grůň, Staré Hamry 0185, 739 15 Staré Hamry, tel.: 558 437 871
- Stanice HS Pustevny, Trojanovice 662, 744 01 Frenštát p. R., tel.: 597 431 707
- Stanice HS Kohútka, 756 04 Nový Hrozenkov 037, tel.: 597 431 709
- Stanice HS Velký Polom, 739 82 Dolní Lomná 540, tel.: 558 330 053
- Stanice HS Lysá hora, Krásná 0513, 739 04 Pražmo, tel.: 597 431 702
- Stanice HS Soláň, 756 05 Karolinka

