



MINISTERSTVO
PRO MÍSTNÍ
ROZVOJ ČR

DOTACE NA TENTO PROJEKT BYLA POSKYTNUTA
ZE ZDROJŮ MINISTERSTVA PRO MÍSTNÍ ROZVOJ



ÚČETNÍ ZÁVĚRKA A VÝROČNÍ ZPRÁVA 2018



OBSAH:

ÚČETNÍ ZÁVĚRKA ZA ROK 2018

Rozvaha

Výkaz zisku a ztráty

Příloha účetní závěrky

VÝROČNÍ ZPRÁVA O ČINNOSTI HORSKÉ SLUŽBY ČR, o.p.s. v ROCE 2018

Úvodní slovo předsedkyně správní rady HS ČR, o.p.s.

Zhodnocení roku 2018 ředitelem HS ČR, o.p.s.

Základní informace o společnosti HS ČR, o.p.s.

Organizační struktura a řízení společnosti

Úrazová statistika

Rozsah působnosti

Technické vybavení, investice

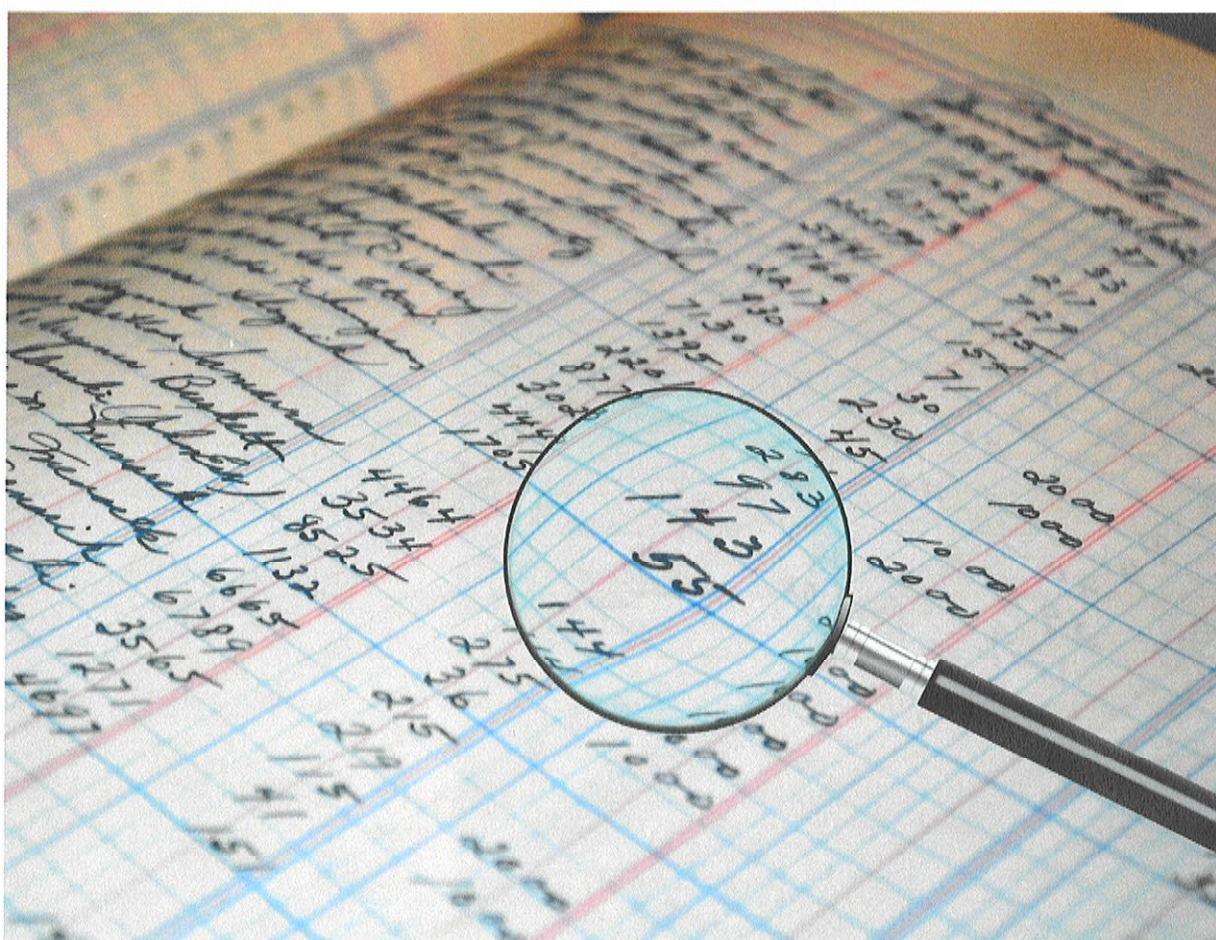
Metodické a školicí akce

Plánovaný vývoj v roce 2019

Finanční zabezpečení činnosti v roce 2018

Významné události po rozvahovém dni

ÚČETNÍ ZÁVĚRKA ZA ROK 2018



ROZVAHA (BALANCE)

k 31.12.2018
(v celých tis. Kč)

Zpracováno v souladu s
vyhláškou č. 504/2002 Sb. ve
znění pozdějších předpisů

Název a sídlo účetní jednotky

Horská služba ČR, o.p.s.

Špindlerův Mlýn 260

Špindlerův Mlýn

543 51

| |
|----------|
| IČO |
| 27467759 |

AKTIVA

| a | | b | Stav k prvnímu dni účetního období 1 | Stav k poslednímu dni účetního období 2 |
|----------|---|----|--|---|
| A. | Dlouhodobý majetek celkem (ř. 02 + 10 + 21 - 28) | 1 | 242 815 | 249 546 |
| A.I. | Dlouhodobý nehmotný majetek (ř. 03 až 09) | 2 | 4 526 | 4 525 |
| A.I.1. | Nehmotné výsledky výzkumu a vývoje (012) | 3 | 0 | 0 |
| A.I.2. | Software (013) | 4 | 1 375 | 1 375 |
| A.I.3. | Ocenitelná práva (014) | 5 | 3 151 | 3 151 |
| A.I.4. | Drobný dlouhodobý nehmotný majetek (018) | 6 | 0 | 0 |
| A.I.5. | Ostatní dlouhodobý nehmotný majetek (019) | 7 | 0 | 0 |
| A.I.6. | Nedokončený dlouhodobý nehmotný majetek (041) | 8 | 0 | 0 |
| A.I.7. | Poskytnuté zálohy na dlouhodobý nehmotný majetek (051) | 9 | 0 | 0 |
| A.II. | Dlouhodobý hmotný majetek celkem (ř. 11 až 20) | 10 | 421 334 | 446 554 |
| A.II.1. | Pozemky (031) | 11 | 3 264 | 3 681 |
| A.II.2. | Umělecká díla, předměty a sbírky (032) | 12 | 0 | 0 |
| A.II.3. | Stavby (021) | 13 | 211 842 | 219 437 |
| A.II.4. | Hmotné movité věci a jejich soubory (022) | 14 | 197 471 | 203 347 |
| A.II.5. | Pěstitelské celky trvalých porostů (025) | 15 | 0 | 0 |
| A.II.6. | Dospělá zvířata a jejich skupiny (026) | 16 | 0 | 0 |
| A.II.7. | Drobný dlouhodobý hmotný majetek (028) | 17 | 0 | 0 |
| A.II.8. | Ostatní dlouhodobý hmotný majetek (029) | 18 | 0 | 0 |
| A.II.9. | Nedokončený dlouhodobý hmotný majetek (042) | 19 | 8 757 | 20 090 |
| A.II.10. | Poskytnuté zálohy na dlouhodobý hmotný majetek (052) | 20 | 0 | 0 |
| A.III. | Dlouhodobý finanční majetek (ř. 22 až 27) | 21 | 0 | 0 |
| A.III.1. | Podíly - ovládaná nebo ovládající osoba (061) | 22 | 0 | 0 |
| A.III.2. | Podíly - podstatný vliv (062) | 23 | 0 | 0 |
| A.III.3. | Dluhové cenné papíry držené do splatnosti (063) | 24 | 0 | 0 |
| A.III.4. | Zápůjčky organizačním složkám (066) | 25 | 0 | 0 |
| A.III.5. | Ostatní dlouhodobé zápůjčky (067) | 26 | 0 | 0 |
| A.III.6. | Ostatní dlouhodobý finanční majetek (069) | 27 | 0 | 0 |

Odesláno dne:
13.06.2019

Razítko :



Horská služba ČR, o.p.s.

543 51 ŠPINDLERŮV MLÝN 260

IČ: 27467759

Podpis vedoucího úč.jednotky:

František Hadáček

Odpovídá za údaje: František Hadáček

Telefon: 272658553

Formulář zpracovala ASPEKT HM, daňová, účetní a auditorská kancelář, www.danovaprizenani.cz, business center.cz



| | | | Číslo řádku | Stav k prvnímu dni účetního období | Stav k poslednímu dni účetního období |
|----------|---|------------|-------------|------------------------------------|---------------------------------------|
| a | | | b | 1 | 2 |
| A.IV. | Oprávky k dlouhodobému majetku celkem (ř. 29 až 39) | | 28 | 183 045 | 201 533 |
| A.IV.1. | Oprávky k nehmotným výsledkům výzkumu a vývoje | (072) | 29 | 0 | 0 |
| A.IV.2. | Oprávky k softwaru | (073) | 30 | 669 | 852 |
| A.IV.3. | Oprávky k ocenitelným právům | (074) | 31 | 2 193 | 2 589 |
| A.IV.4. | Oprávky k drobnému dlouhodobému nehmotnému majetku | (078) | 32 | 0 | 0 |
| A.IV.5. | Oprávky k ostatnímu dlouhodobému nehmotnému majetku | (079) | 33 | 0 | 0 |
| A.IV.6. | Oprávky k stavbám | (081) | 34 | 67 067 | 74 402 |
| A.IV.7. | Oprávky k samostatným hmotným movitým věcem a souborům hmotných movitých věcí | (082) | 35 | 113 116 | 123 690 |
| A.IV.8. | Oprávky k pěstitelským celkům trvalých porostů | (085) | 36 | 0 | 0 |
| A.IV.9. | Oprávky k základnímu stádu a tažným zvířatům | (086) | 37 | 0 | 0 |
| A.IV.10. | Oprávky k drobnému dlouhodobému hmotnému majetku | (088) | 38 | 0 | 0 |
| A.IV.11. | Oprávky k ostatnímu dlouhodobému hmotnému majetku | (089) | 39 | 0 | 0 |
| B. | Krátkodobý majetek celkem (ř. 41 + 51 + 71 + 80) | | 40 | 109 653 | 100 747 |
| B.I. | Zásoby celkem (ř. 42 až 50) | | 41 | 3 992 | 4 500 |
| B.I.1. | Materiál na skladě | (112) | 42 | 3 992 | 4 500 |
| B.I.2. | Materiál na cestě | (119) | 43 | 0 | 0 |
| B.I.3. | Nedokončená výroba | (121) | 44 | 0 | 0 |
| B.I.4. | Polotovary vlastní výroby | (122) | 45 | 0 | 0 |
| B.I.5. | Výrobky | (123) | 46 | 0 | 0 |
| B.I.6. | Mladá zvířata a jejich skupiny | (124) | 47 | 0 | 0 |
| B.I.7. | Zboží na skladě a v prodejnách | (132) | 48 | 0 | 0 |
| B.I.8. | Zboží na cestě | (139) | 49 | 0 | 0 |
| B.I.9. | Poskytnuté zálohy na zásoby | (314) | 50 | 0 | 0 |
| B.II. | Pohledávky celkem (ř. 52 až 70) | | 51 | 4 452 | 5 429 |
| B.II.1. | Odeběratelé | (311) | 52 | 10 642 | 13 136 |
| B.II.2. | Směnky k inkasu | (312) | 53 | 0 | 0 |
| B.II.3. | Pohledávky za eskontované cenné papíry | (313) | 54 | 0 | 0 |
| B.II.4. | Poskytnuté provozní zálohy | (314-ř.50) | 55 | 1 981 | 366 |
| B.II.5. | Ostatní pohledávky | (315) | 56 | 24 | 24 |
| B.II.6. | Pohledávky za zaměstnanci | (335) | 57 | 23 | 2 |
| B.II.7. | Pohledávky za institucemi sociálního zabezpečení a veřejného zdravotního pojištění | (336) | 58 | 0 | 0 |
| B.II.8. | Daň z příjmů | (341) | 59 | 0 | 1 487 |
| B.II.9. | Ostatní přímé daně | (342) | 60 | 0 | 0 |
| B.II.10. | Daň z přidané hodnoty | (343) | 61 | 0 | 0 |
| B.II.11. | Ostatní daně a poplatky | (345) | 62 | 0 | 5 |
| B.II.12. | Nároky na dotace a ostatní zúčtování se státním rozpočtem | (346) | 63 | 0 | 0 |
| B.II.13. | Nároky na dotace a ostatní zúčtování s rozpočtem orgánů územních samostatných celků | (348) | 64 | 0 | 0 |

| | | Číslo řádku | Stav k prvnímu dni účetního období | Stav k poslednímu dni účetního období |
|------------------------------------|---|----------------|---------------------------------------|--|
| a | | b | 1 | 2 |
| B.II.14. | Pohledávky za společníky sdruženými ve společnosti (358) | 65 | 0 | 0 |
| B.II.15. | Pohledávky z pevných termínových operací a opcí (373) | 66 | 0 | 0 |
| B.II.16. | Pohledávky z vydaných dluhopisů (375) | 67 | 0 | 0 |
| B.II.17. | Jiné pohledávky (378) | 68 | 0 | 0 |
| B.II.18. | Dohadné účty aktivní (388) | 69 | 0 | 0 |
| B.II.19. | Opravná položka k pohledávkám (391) | 70 | -8 218 | -9 591 |
| B.III. | Krátkodobý finanční majetek celkem (ř. 72 až 79) | 71 | 99 696 | 90 667 |
| B.III.1. | Peněžní prostředky v pokladně (211) | 72 | 441 | 184 |
| B.III.2. | Ceniny (213) | 73 | 61 | 3 |
| B.III.3. | Peněžní prostředky na účtech (221) | 74 | 99 247 | 90 574 |
| B.III.4. | Majetkové cenné papíry k obchodování (251) | 75 | 0 | 0 |
| B.III.5. | Dluhové cenné papíry k obchodování (253) | 76 | 0 | 0 |
| B.III.6. | Ostatní cenné papíry (256) | 77 | 0 | 0 |
| B.III.7. | Požizovaný krátkodobý finanční majetek (259) | 78 | 0 | 0 |
| B.III.8. | Peníze na cestě (+/-261) | 79 | -53 | -93 |
| B.IV. | Jiná aktiva celkem (ř. 81 + 82) | 80 | 1 513 | 151 |
| B.IV.1. | Náklady příštích období (381) | 81 | 1 513 | 32 |
| B.IV.2. | Příjmy příštích období (385) | 82 | 0 | 119 |
| AKTIVA CELKEM (ř. 1 + 40) | | 83 | 352 468 | 350 293 |
| Kontrolní číslo (ř. 1 až 83) | | 997 | 2 142 052 | 2 207 306 |

PASIVA

| | | Císlo řádku | Stav k prvnímu dni účetního období | Stav k poslednímu dni účetního období |
|-----------------------------------|---|-------------|------------------------------------|---------------------------------------|
| c | | d | 3 | 4 |
| A. | Vlastní zdroje celkem (ř. 85 + 89) | 84 | 337 181 | 326 456 |
| A.I. | Jmění celkem (ř. 86 až 88) | 85 | 331 280 | 345 340 |
| A.I.1. | Vlastní jmění (901) | 86 | 293 908 | 302 067 |
| A.I.2. | Fondy (911) | 87 | 37 372 | 43 273 |
| A.I.3. | Oceňovací rozdíly z přecenění finančního majetku a závazků (921) | 88 | 0 | 0 |
| A.II. | Výsledek hospodaření celkem (ř. 90 až 92) | 89 | 5 901 | -18 884 |
| A.II.1. | Účet výsledku hospodaření (+/-963) | 90 | X | -18 884 |
| A.II.2. | Výsledek hospodaření ve schvalovacím řízení (+/-931) | 91 | 5 901 | X |
| A.II.3. | Nerozdělený zisk, neuhrazená ztráta min. let (+/-932) | 92 | 0 | 0 |
| B. | Cizí zdroje celkem (ř. 94 + 96 + 104 + 128) | 93 | 15 287 | 23 838 |
| B.I. | Rezervy celkem (ř. 95) | 94 | 1 308 | 1 250 |
| B.I.1. | Rezervy (941) | 95 | 1 308 | 1 250 |
| B.II. | Dlouhodobé závazky celkem (ř. 97 až 103) | 96 | 1 046 | 1 046 |
| B.II.1. | Dlouhodobé úvěry (953) | 97 | 0 | 0 |
| B.II.2. | Vydané dluhopisy (953) | 98 | 0 | 0 |
| B.II.3. | Závazky z pronájmu (954) | 99 | 0 | 0 |
| B.II.4. | Přijaté dlouhodobé zálohy (955) | 100 | 0 | 0 |
| B.II.5. | Dlouhodobé směnky k úhradě (958) | 101 | 0 | 0 |
| B.II.6. | Dohadné účty pasivní (389) | 102 | 0 | 0 |
| B.II.7. | Ostatní dlouhodobé závazky (959) | 103 | 1 046 | 1 046 |
| B.III. | Krátkodobé závazky celkem (ř. 105 až 127) | 104 | 12 051 | 21 506 |
| B.III.1. | Dodavatelé (321) | 105 | 1 151 | 5 497 |
| B.III.2. | Směnky k úhradě (322) | 106 | 0 | 0 |
| B.III.3. | Přijaté zálohy (324) | 107 | 0 | 0 |
| B.III.4. | Ostatní závazky (325) | 108 | 0 | 0 |
| B.III.5. | Zaměstnanci (331) | 109 | 3 867 | 4 733 |
| B.III.6. | Ostatní závazky vůči zaměstnancům (333) | 110 | 0 | 0 |
| B.III.7. | Závazky k institucím sociálního zabezpečení a veřejného zdravotního pojištění (336) | 111 | 2 332 | 2 865 |
| B.III.8. | Daň z příjmů (341) | 112 | 1 972 | 0 |
| B.III.9. | Ostatní přímé daně (342) | 113 | 756 | 964 |
| B.III.10. | Daň z přidané hodnoty (343) | 114 | 1 | 7 208 |
| B.III.11. | Ostatní daně a poplatky (345) | 115 | 0 | 0 |
| B.III.12. | Závazky ze vztahu ke státnímu rozpočtu (346) | 116 | 0 | 0 |
| B.III.13. | Závazky ze vztahu k rozp.orgánů uzem.sam.celků (348) | 117 | 0 | 0 |
| B.III.14. | Závazky z upsaných nespl.cenných papírů a podílů (367) | 118 | 0 | 0 |
| B.III.15. | Závazky ke společníkům sdružených ve společnosti (368) | 119 | 0 | 0 |
| B.III.16. | Závazky z pevných termínových operací a opcí (373) | 120 | 0 | 0 |
| B.III.17. | Jiné závazky (379) | 121 | 444 | 113 |
| B.III.18. | Krátkodobé bankovní úvěry (231) | 122 | 0 | 0 |
| B.III.19. | Eskontní úvěry (232) | 123 | 0 | 0 |
| B.III.20. | Vydané krátkodobé dluhopisy (241) | 124 | 0 | 0 |
| B.III.21. | Vlastní dluhopisy (255) | 125 | 0 | 0 |
| B.III.22. | Dohadné účty pasivní (389) | 126 | 1 528 | 127 |
| B.III.23. | Ostatní krátkodobé finanční výpomoci (379) | 127 | 0 | 0 |
| B.IV. | Jiná pasiva celkem (ř. 129 + 130) | 128 | 882 | 35 |
| B.IV.1. | Výdaje příštích období (383) | 129 | 812 | 0 |
| B.IV.2. | Výnosy příštích období (384) | 130 | 70 | 35 |
| PASIVA CELKEM (ř. 84 + 93) | | 131 | 352 468 | 350 293 |
| Kontrolní číslo (ř. 84 až 131) | | 998 | 1 409 872 | 1 401 172 |

Formulář zpracovala ASPEKT HM, daňová, účetní a auditorská kancelář, www.danovaprizenani.cz, business.center.cz

VÝKAZ ZISKU A ZTRÁTY

k 31.12.2018
(v celých tis. Kč)

Zpracováno v souladu s
vyhláškou č. 504/2002 Sb.
ve znění pozdějších předpisů

Horská služba ČR, o.p.s.

Špindlerův Mlýn 260

Špindlerův Mlýn

543 51

| |
|----------|
| IČO |
| 27467759 |

| Číslo řádku | Název položky | Číslo řádku | činnost hlavní | činnost hospodářská | celkem |
|-------------|--|-------------|----------------|---------------------|----------------|
| | | | 1 | 2 | 3 |
| A. | Náklady (ř. 39) | 1 | 180 776 | 2 938 | 183 714 |
| A.I. | Spotřebované nákupy a nakupované služby celkem (ř. 3 až 8) | 2 | 54 656 | 546 | 55 202 |
| A.I.1 | Spotřeba materiálu, energie a ostatních neskladovaných dodávek (501-3) | 3 | 29 899 | 206 | 30 105 |
| A.I.2 | Prodané zboží (504) | 4 | 0 | 0 | 0 |
| A.I.3 | Opravy a udržování (511) | 5 | 9 020 | 0 | 9 020 |
| A.I.4 | Náklady na cestovné (512) | 6 | 1 629 | 41 | 1 670 |
| A.I.5 | Náklady na reprezentaci (513) | 7 | 0 | 300 | 300 |
| A.I.6 | Ostatní služby (518) | 8 | 14 108 | 0 | 14 108 |
| A.II. | Změna stavu zásob vlastní činnosti a aktivace materiálu, zboží, vnitroorganizačních služeb a dlouhodobého majetku (ř. 10 až 12) | 9 | 0 | 0 | 0 |
| A.II.7 | Změna stavu zásob vlastní činnosti (56x) | 10 | 0 | 0 | 0 |
| A.II.8 | Aktivace materiálu, zboží a vnitroorganizačních služeb (57x) | 11 | 0 | 0 | 0 |
| A.II.9 | Aktivace dlouhodobého majetku (57x) | 12 | 0 | 0 | 0 |
| A.III. | Osobní náklady celkem (ř. 14 až 18) | 13 | 80 057 | 237 | 80 294 |
| A.III.10 | Mzdové náklady (521) | 14 | 57 248 | 176 | 57 423 |
| A.III.11 | Zákonné sociální pojištění (524) | 15 | 19 243 | 61 | 19 304 |
| A.III.12 | Ostatní sociální pojištění (525) | 16 | 0 | 0 | 0 |
| A.III.13 | Zákonné sociální náklady (527) | 17 | 3 512 | 0 | 3 512 |
| A.III.14 | Ostatní sociální náklady (528) | 18 | 55 | 0 | 55 |
| A.IV. | Daně a poplatky celkem (ř. 20) | 19 | 287 | 0 | 287 |
| A.IV.15 | Daně a poplatky (53x) | 20 | 287 | 0 | 287 |
| A.V. | Ostatní náklady celkem (ř. 22 až 28) | 21 | 16 738 | 2 155 | 18 893 |
| A.V.16 | Smluvní pokuty, úroky z prodlení a ostatní pokuty a penále (541) | 22 | 0 | 952 | 952 |
| A.V.17 | Odpis nedobytné pohledávky (543) | 23 | 0 | 0 | 0 |
| A.V.18 | Nákladové úroky (544) | 24 | 0 | 0 | 0 |
| A.V.19 | Kurové ztráty (545) | 25 | 33 | 0 | 33 |
| A.V.20 | Dary (546) | 26 | 0 | 51 | 51 |
| A.V.21 | Manka a škody (548) | 27 | 0 | 1 065 | 1 065 |
| A.V.22 | Jiné ostatní náklady (549) | 28 | 16 706 | 87 | 16 793 |
| A.VI. | Odpisy, prodaný majetek, tvorba a použití rezerv a opravných položek celkem (ř. 30 až 34) | 29 | 29 012 | 0 | 29 012 |
| A.VI.23 | Odpisy dlouhodobého nehmotného a hmotného majetku (551) | 30 | 27 696 | 0 | 27 696 |
| A.VI.24 | Prodaný dlouhodobý majetek (552) | 31 | 0 | 0 | 0 |
| A.VI.25 | Prodané cenné papíry a podíly (553) | 32 | 0 | 0 | 0 |
| A.VI.26 | Prodaný materiál (554) | 33 | 0 | 0 | 0 |
| A.VI.27 | Tvorba a použití rezerv a opravných položek (556-9) | 34 | 1 316 | 0 | 1 316 |
| A.VII. | Poskytnuté příspěvky celkem (ř. 36) | 35 | 25 | 0 | 25 |
| A.VII.28 | Poskytnuté členské příspěvky a příspěvky zúčtované mezi organizačními složkami (58x) | 36 | 25 | 0 | 25 |
| A.VIII. | Daň z příjmů celkem (ř. 48) | 37 | 0 | 0 | 0 |
| A.VIII.29 | Daň z příjmů (59x) | 38 | 0 | 0 | 0 |
| | NÁKLADY CELKEM | 39 | 180 776 | 2 938 | 183 714 |

Formulář zpracovala ASPEKT HM, daňová, účetní a auditorská kancelář, www.danovaprznani.cz, business.center.cz

| Číslo řádku | Název položky | Číslo řádku | činnost hlavní | činnost hospodářská | celkem |
|-------------|--|-------------|----------------|---------------------|----------------|
| | | | 1 | 2 | 3 |
| B. | Výnosy (ř. 67) | 40 | 164 070 | 759 | 164 830 |
| B.I. | Provozní dotace (ř. 42) | 41 | 136 698 | 0 | 136 698 |
| B.I.1 | Provozní dotace (691) | 42 | 136 698 | 0 | 136 698 |
| B.II. | Přijaté příspěvky celkem (ř. 44 až 46) | 43 | 706 | 0 | 706 |
| B.II.2 | Přijaté příspěvky zúčtované mezi organizačními složkami (681) | 44 | 0 | 0 | 0 |
| B.II.3 | Přijaté příspěvky (dary) (682) | 45 | 706 | 0 | 706 |
| B.II.4 | Přijaté členské příspěvky (684) | 46 | 0 | 0 | 0 |
| B.III. | Tržby za vlastní výkony a za zboží celkem (ř. 48 až 50) | 47 | 7 890 | 555 | 8 445 |
| B.III.1 | Tržby za vlastní výrobky (601) | 48 | 0 | 0 | 0 |
| B.III.2 | Tržby z prodeje služeb (602) | 49 | 7 890 | 555 | 8 445 |
| B.III.3 | Tržby za prodané zboží (604) | 50 | 0 | 0 | 0 |
| B.IV. | Ostatní výnosy celkem (ř. 52 až 57) | 51 | 17 195 | 200 | 17 394 |
| B.IV.5 | Smluvní pokuty, úroky z prodlení a ostatní pokuty a penále (641-2) | 52 | 0 | 0 | 0 |
| B.IV.6 | Platby za odepsané pohledávky (643) | 53 | 0 | 0 | 0 |
| B.IV.7 | Výnosové úroky (644) | 54 | 246 | 0 | 246 |
| B.IV.8 | Kursovne zisky (645) | 55 | 246 | 0 | 246 |
| B.IV.9 | Zúčtování fondů (648) | 56 | 0 | 0 | 0 |
| B.IV.10 | Jiné ostatní výnosy (649) | 57 | 16 703 | 200 | 16 903 |
| B.V. | Tržby z prodeje majetku celkem (ř. 59 až 63) | 58 | 1 582 | 4 | 1 586 |
| B.V.11 | Tržby z prodeje dlouhodobého nehmotného a hmotného majetku (652) | 59 | 1 582 | 0 | 1 582 |
| B.V.12 | Tržby z prodeje cenných papírů a podílů (653) | 60 | 0 | 0 | 0 |
| B.V.13 | Tržby z prodeje materiálu (654) | 61 | 0 | 4 | 4 |
| B.V.14 | Výnosy z krátkodobého finančního majetku (655) | 62 | 0 | 0 | 0 |
| B.V.15 | Výnosy z dlouhodobého finančního majetku (657) | 63 | 0 | 0 | 0 |
| | VÝNOSY CELKEM | 64 | 164 070 | 759 | 164 830 |
| C. | VÝSLEDEK HOSPODAŘENÍ PŘED ZDANĚNÍM (ř. 39 - 64 + 38) | 65 | -16 705 | -2 179 | -18 884 |
| A.VIII.29 | Daň z příjmů (591) | 66 | 0 | 0 | 0 |
| D. | VÝSLEDEK HOSPODAŘENÍ PO ZDANĚNÍ (ř. 65 - 66) | 67 | -16 705 | -2 179 | -18 884 |
| | Kontrolní číslo (ř. 1 - 67) | 999 | 1 345 974 | 10 432 | 1 356 405 |

Odesláno dne:

13.06.2019

Razítko:

Podpis vedoucího úč.jednotky:



oprávnění č. 085



Horská služba ČR, o.p.s.

543 51 ŠPINDLERŮV MLÝN 260

IČ: 27467759

Odpovídá za údaje:

František Hadáček

Telefon:

272658553

Formulář zpracovala ASPEKT HM, daňová, účetní a auditorská kancelář, www.danovaprizeni.cz, business.center.cz

Horská služba ČR, o.p.s.

Příloha účetní závěrky k 31. prosinci 2018

Sestaveno dne:
13. června 2019

Podpis statutárního orgánu účetní jednotky:



Horská služba ČR, o.p.s.

543 51 ŠPINDLERŮV MLÝN 260

IČ: 27467759 



Obsah:

| | | |
|----------|--|----|
| I.1. | CHARAKTERISTIKA SPOLEČNOSTI | 3 |
| I.2. | ZAKLADATELÉ, ZŘIZOVATELÉ SPOLEČNOSTI, VZNIK SPOLEČNOSTI..... | 3 |
| I.3. | ČLENOVÉ SPRÁVNÍ A DOZORČÍ RADY, STATUTÁRNÍ ORGÁN | 4 |
| I.4. | ZMĚNY A DODATKY V OBCHODNÍM REJSTŘÍKU V UPLYNULÉM ÚČETNÍM OBDOBÍ..... | 4 |
| I.5. | ORGANIZAČNÍ STRUKTURA SPOLEČNOSTI | 5 |
| II.1. | ÚČETNÍ METODY A OBECNÉ ÚČETNÍ ZÁSADY | 6 |
| II.2. | PŘEHLED VÝZNAMNÝCH ÚČETNÍCH PRAVIDEL A POSTUPŮ..... | 6 |
| II.2.1. | <i>Dlouhodobý nehmotný a hmotný majetek</i> | 6 |
| II.2.2. | <i>Zásoby</i> | 7 |
| II.2.3. | <i>Pohledávky</i> | 7 |
| II.2.4. | <i>Závazky</i> | 8 |
| II.2.5. | <i>Rezervy</i> | 8 |
| II.2.6. | <i>Přepočty údajů v cizích měnách na českou měnu</i> | 8 |
| II.2.7. | <i>Daně</i> | 8 |
| II.2.8. | <i>Dotace</i> | 8 |
| II.2.9. | <i>Účtování nákladů a výnosů</i> | 9 |
| II.2.10. | <i>Použití odhadů</i> | 9 |
| II.2.11. | <i>Změny způsobu oceňování, postupů odpisování a postupů účtování oproti předcházejícímu účetnímu období</i> | 9 |
| III.1. | DLOUHODOBÝ NEHMOTNÝ MAJETEK | 10 |
| III.2. | DLOUHODOBÝ HMTNÝ MAJETEK | 11 |
| III.3. | ZÁSoby | 12 |
| III.4. | POHLEDÁVKY | 12 |
| III.5. | VLASTNÍ JMĚNÍ, FONDY, HOSPODÁŘSKÝ VÝSLEDEK | 13 |
| III.5.1. | <i>Vlastní jmění</i> | 13 |
| III.5.2. | <i>Fondy</i> | 13 |
| III.5.3. | <i>Rozdělení výsledku hospodaření roku 2017</i> | 13 |
| III.5.4. | <i>Návrh na rozdělení výsledku hospodaření roku 2018</i> | 13 |
| III.6. | ZÁVAZKY | 14 |
| III.7. | NEZAZNAMENANÉ ZÁVAZKY | 14 |
| III.8. | DAŇ Z PŘÍJMŮ..... | 15 |
| III.9. | NAJATÝ MAJETEK | 15 |
| III.10. | VÝNOSY A NÁKLADY BĚŽNÉHO ROKU, ROZDĚLENÍ ČINNOSTI NA HLAVNÍ A VEDLEJŠÍ..... | 15 |
| III.11. | SLUŽBY, OSTATNÍ NÁKLADY..... | 16 |
| III.12. | ZMĚNA STAVU REZERV A OPRAVNÝCH POLOŽEK V PROVOZNÍ OBLASTI..... | 17 |
| III.13. | OSOBNÍ NÁKLADY | 17 |
| III.14. | VZTAHY SE ČLENY STATUTÁRNÍCH A JINÝCH ORGÁNŮ | 17 |
| III.15. | DARY..... | 17 |
| III.16. | VEŘEJNÉ SBÍRKY..... | 17 |
| III.17. | UDÁLOSTI PO DATU ÚČETNÍ ZÁVĚRKY | 18 |

I. Obecné údaje

I.1. Charakteristika společnosti

| | |
|--------------------|---|
| Název společnosti: | Horská služba ČR, o.p.s. |
| Právní forma: | Obecně prospěšná společnost |
| Sídlo: | Špindlerův Mlýn 260, 543 51 Špindlerův Mlýn |
| Poslání | Preventivní a záchranná činnost, poskytování první pomoci |
| Datum vzniku: | 21. prosince 2004 |
| IČ: | 274 67 759 |
| Obchodní rejstřík: | Krajský soud Hradec Králové, oddíl O, vložka 113 |

Účetní závěrka společnosti je sestavena k 31.12.2018 pro výkaz rozvaha a za období od 1.1.2018 do 31.12.2018 pro výkaz zisku a ztráty.

I.2. Zakladatelé, zřizovatelé společnosti, vznik společnosti

Zakladatelem Horské služby ČR, o.p.s. je Česká republika – ministerstvo pro místní rozvoj.

Vlastní vznik Horské služby ČR, o.p.s. proběhl notářským zápisem číslo N 869/2004, NZ 828/2004, jehož součástí je Zakladací listina obecně prospěšné společnosti Horská služba ČR, o.p.s., která byla podepsána dne 19. listopadu 2004. Sídlem společnosti je Špindlerův Mlýn č.p. 260, PSČ 543 51.

Zakladací listina byla následně předána Rejstříku obecně prospěšných společností vedeného u Krajského soudu v Hradci Králové, který vydal dne 7. prosince 2004 usnesení, sp. zn. F 33740/2004, F 36143/2004, jež nabylo právní moci dne 21. prosince 2004. Dnem právní moci usnesení byla společnost zapsána do rejstříku obecně prospěšných společností, vedeného Krajským soudem v Hradci Králové, oddíl O, vložka 113 a vznikla obecně prospěšná společnost Horská služba ČR, o.p.s.

Současně jí bylo přiděleno identifikační číslo 274 67 759.

I.3. Členové správní a dozorčí rady, statutární orgán

Členové orgánů k 31. prosinci 2018 dle obchodního rejstříku:

Členové správní rady k 31. prosinci 2018:

Ing. Klára Dostálová – předseda
JUDr. Vladimír Horálek – místopředseda
Ing. František Dickelt – místopředseda
Ing. Luděk Janoušek – člen
Anna Bíbová – člen
Milena Kochová – člen
MUDr. Pavel Hrdlička – člen
Jaromír Holub – člen
Mgr. Stanislav Berkovec – člen

Členové dozorčí rady k 31. prosinci 2018:

Mgr. Lukasz Sebastian Krynski – předseda
Mgr. František Lukl – člen
JUDr. Lenka Deverová – člen
Jiří Růžička – člen
Mgr. Jana Pastuchová – člen
RNDr. Jan Hodovský – člen

Statutární orgán – ředitel k 31. prosinci 2018:

Ing. František Hadáček

I.4. Změny a dodatky v obchodním rejstříku v uplynulém účetním období

V roce 2018 byly provedeny následující změny v obchodním rejstříku.

Změny na pozici ředitele (statutární orgán společnosti):

K datu 30. ledna 2018 byl odvolán z funkce ředitele (statutárního orgánu) Rudolf Chlad.
K datu 30. ledna 2018 byl jmenován novým ředitelem (statutárním orgánem) Ing. František Hadáček.

Změny ve složení správní rady:

K datu 26. ledna 2018 vzniklo členství ve správní radě Ing. Františku Dickeltovi.
K datu 19. června 2018 vznikla funkce místopředsedy správní rady Ing. Františku Dickeltovi.
K datu 26. ledna 2018 zaniklo členství ve správní radě Tomáši Kupkovi.

Změny ve složení dozorčí rady:

K datu 23. ledna 2018 zaniklo členství v dozorčí radě Ing. Karlu Fiedlerovi.
K datu 26. dubna 2018 vzniklo členství v dozorčí radě Mgr. Janě Pastuchové.

I.5. Organizační struktura společnosti

Základním organizačním stupněm řízení a rozhodování Horské služby jsou oblasti, v jejichž čele stojí náčelník příslušné oblasti. Horská služba vykonává svoji činnost v sedmi následujících oblastech:

- 01 - oblast Šumava
- 02 - oblast Krušné hory
- 03 - oblast Jizerské hory
- 04 - oblast Krkonoše
- 05 - oblast Orlické hory
- 06 - oblast Jeseníky
- 07 - oblast Beskydy

Administrativní činnost je zajišťována z úřadu Horské služby v Praze 10, Záběhlicích. Jménem obecně prospěšné společnosti jedná ředitel.

II. Základní východiska pro sestavení účetní závěrky

II.1. Účetní metody a obecné účetní zásady

Účetnictví je vedeno a účetní závěrka byla připravena podle zákona č. 563/1991 Sb., o účetnictví ve znění pozdějších předpisů, vyhlášky č. 504/2002 Sb., ve znění pozdějších předpisů a Českých účetních standardů pro účetní jednotky, u kterých hlavním předmětem činnosti není podnikání č. 401 až 414 platných v České republice.

Účetnictví respektuje obecné účetní zásady, především zásadu o oceňování majetku historickými cenami, zásadu účtování ve věcné a časové souvislosti, zásadu opatrnosti a předpoklad schopnosti účetní jednotky pokračovat ve svých aktivitách.

Údaje v této účetní závěrce jsou vyjádřeny v tisících korunách českých (tis. Kč), pokud není výslovně uvedeno jinak.

II.2. Přehled významných účetních pravidel a postupů

II.2.1. Dlouhodobý nehmotný a hmotný majetek

Nakoupený dlouhodobý nehmotný a hmotný majetek je oceňován v pořizovacích cenách, které zahrnují cenu, za kterou byl majetek pořízen a náklady s pořízením související - např. clo, náklady na dopravu a další náklady.

Dlouhodobý nehmotný a hmotný majetek získaný bezplatně se oceňuje reprodukční pořizovací cenou a účtuje se ve prospěch účtu vlastního jmění. Reprodukční pořizovací cena tohoto majetku je stanovena na základě znaleckého posudku.

Dlouhodobým nehmotným majetkem se rozumí majetek, jehož doba použitelnosti je delší než jeden rok a jeho ocenění je vyšší než 60 tis. Kč v jednotlivém případě. Tento majetek se zaúčtuje na příslušné majetkové účty a odepisuje se na základě předpokládané doby životnosti.

Za drobný dlouhodobý nehmotný majetek se považují práva průmyslového vlastnictví, projekty a programové vybavení, jejichž ocenění je od 3 tis. Kč do 60 tis. Kč a jejichž doba použitelnosti je delší než jeden rok. Tento majetek se považuje za službu, při pořízení se zaúčtuje na účet 518 – Ostatní služby a dále je sledován v operativní evidenci.

Majetek s pořizovací cenou do 3 tis. Kč se účtuje rovnou do spotřeby – na účet 518 – Ostatní služby. Tento majetek není sledován v operativní evidenci.

Technické zhodnocení, pokud převýšilo u jednotlivého nehmotného majetku v úhrnu za účetní období částku 60 tis. Kč, zvyšuje pořizovací cenu tohoto majetku.

Dlouhodobým hmotným majetkem se rozumí majetek, jehož doba použitelnosti je delší než jeden rok a jeho ocenění je vyšší než 40 tis. Kč v jednotlivém případě. Tento majetek se zaúčtuje na příslušné majetkové účty a odepisuje se na základě předpokládané doby životnosti.

Za drobný dlouhodobý hmotný majetek se považují movité věci, jejichž ocenění je od 3 tis. Kč do 40 tis. Kč a jejichž doba použitelnosti je delší než jeden rok. Tento majetek se považuje za zásoby, při pořízení se zaúčtuje na účet 501 – Spotřeba materiálu a dále je sledován v operativní evidenci.

Majetek s pořizovací cenou do 3 tis. Kč se účtuje rovnou do spotřeby – na účet 501 – Spotřeba materiálu. Tento majetek není sledován v operativní evidenci.

Technické zhodnocení, pokud převýšilo u jednotlivého hmotného majetku v úhrnu za účetní období částku 40 tis. Kč, zvyšuje pořizovací cenu tohoto majetku.

Dlouhodobý hmotný a nehmotný majetek je do nákladů odpisován postupně na základě předpokládané doby použitelnosti. Účetní odpisy dlouhodobého hmotného a nehmotného majetku jsou vypočteny na základě pořizovací ceny a předpokládané doby životnosti příslušného majetku. Odepisování dlouhodobého majetku pořízeného z investiční dotace je popsáno v bodě II.2.8 Dotace.

Předpokládaná životnost v letech je stanovena takto:

| Dlouhodobý hmotný majetek | 2018 | 2017 |
|----------------------------------|------|------|
| Budovy, haly a stavby | 30 | 30 |
| Rádiosít' | 10 | 10 |
| Sněžná a pásová vozidla | 6 | 6 |
| Kolová vozidla | 6 | 6 |
| Kancelářská technika | 3 | 3 |
| Záchranářská technika | 5 | 5 |
| Inventář | 10 | 10 |

| Dlouhodobý nehmotný majetek | 2018 | 2017 |
|------------------------------------|------|------|
| Software | 5 | 5 |
| Ocenitelná práva | 5 | 5 |

II.2.2. Zásoby

Ocenění

Nakupované zásoby jsou oceněny skutečnými pořizovacími cenami a při výdeji do spotřeby s použitím metody:

FIFO (první do skladu – první ze skladu).

Pořizovací cena zásob zahrnuje náklady na jejich pořízení včetně nákladů s pořízením souvisejících, např. clo, dopravné, pojistné apod.

Způsob tvorby opravných položek

Společnost tvoří opravné položky k zásobám, jejichž realizovatelná hodnota je nižší než pořizovací cena (tzn. zásobám, které jsou poškozené anebo nevyužitelné).

II.2.3. Pohledávky

Pohledávky se účtují ve své nominální hodnotě. Hodnota pohledávek se snižuje na zpětně získatelnou hodnotu pomocí opravných položek.

Způsob výpočtu opravných položek:

Společnost vytváří opravné položky k pohledávkám spadajícím do její hlavní i doplňkové ekonomické činnosti. Jedná se především o pohledávky vyplývající z fakturovaných úhrad za ošetření úrazů zahraničních turistů. Opravná položka k pohledávkám je tvořena zejména na základě analýzy věkové struktury pohledávek.

II.2.4. Závazky

Závazky z obchodního styku jsou zaúčtovány ve jmenovité hodnotě.

II.2.5. Rezervy

Rezervy jsou vytvářeny k pokrytí závazků a výdajů, u nichž je znám účel, je pravděpodobné, že nastanou, avšak není jistá částka nebo datum, v němž budou plněny.

Společnost v roce 2018 a 2017 tvoří rezervu na nevyčerpanou dovolenou.

II.2.6. Přepočty údajů v cizích měnách na českou měnu

V průběhu účetního období společnost používá pro přepočet majetku a závazků v cizí měně na Kč pevný měsíční kurs ČNB platný vždy k prvnímu pracovnímu dni daného měsíce.

Realizované kursové zisky a ztráty se v průběhu účetního období účtují do finančních výnosů resp. nákladů běžného roku.

K datu sestavení účetní závěrky se majetek a závazky v cizí měně přepočítávají aktuálním kursem ČNB. Kurzové rozdíly zjištěné ke konci rozvahového dne se účtují do nákladů nebo výnosů na účty kurzových ztrát, resp. zisků.

II.2.7. Daně

Splatná daň

Splatná daň za účetní období vychází ze zdanitelného zisku. Zdanitelný zisk se odlišuje od čistého zisku vykázaného ve výsledovce, neboť nezahrnuje položky výnosů a nákladů, které jsou zdanitelné nebo uznané v jiných obdobích, a dále nezahrnuje položky, které nepodléhají dani ani nejsou daňově odpočitatelné. Závazek společnosti z titulu splatné daně je vypočítán pomocí daňové sazby platné k datu účetní závěrky.

Odložená daň

Společnost neúčtuje o odložené dani.

II.2.8. Dotace

Nárok na **provozní dotaci**, která slouží k zajištění provozní (hlavní) činnosti společnosti, se účtuje ve prospěch účtu 691 - Provozní dotace a na vrub účtu 346 - Dotace ze státního rozpočtu až k okamžiku přijetí peněžních prostředků. Nevyčerpaná část prostředků z provozní dotace, která se vrací zřizovateli, se zaúčtuje na vrub účtu 691 - Provozní dotace a ve prospěch účtu 346 - Dotace ze státního rozpočtu.

Přijaté **investiční dotace** se účtují ve prospěch účtu 901 - Vlastní jmění se souvztažným zápisem na účet 221 - Bankovní účty. Majetek pořízený z investiční dotace se účtuje na příslušné majetkové účty a odepisuje na základě předpokládané doby životnosti. Při odepisování je vzata v úvahu částka, která zvyšuje výnosy a která odpovídá poměru přijaté dotace a pořizovací ceny majetku. O tuto částku se zvyšují provozní výnosy, a to zaúčtováním dané částky na vrub účtu 901 - Vlastní jmění souvztažně ve prospěch účtu 649 - Jiné ostatní výnosy.

II.2.9. Účtování nákladů a výnosů

Náklady a výnosy se účtují časově rozlišené, tj. do období, s nímž časově i věcně souvisejí. Úrokový výnos je tak časově rozlišován na základě časové souvislosti dle nezaplacené části jistiny a platné úrokové sazby.

Výnosy jsou zaúčtovány k datu poskytnutí (uskutečnění) služeb a jsou vykázány po odečtení slev a daně z přidané hodnoty.

II.2.10. Použití odhadů

Sestavení účetní závěrky vyžaduje, aby vedení společnosti používalo odhady a předpoklady, jež mají vliv na vykazované hodnoty majetku a závazků k datu účetní závěrky a na vykazovanou výši výnosů a nákladů za sledované období. Vedení společnosti je přesvědčeno, že použité odhady a předpoklady se nebudou významným způsobem lišit od skutečných hodnot v následujících účetních obdobích.

II.2.11. Změny způsobu oceňování, postupů odpisování a postupů účtování oproti předcházejícímu účetnímu období

Členění výnosů a nákladů na hlavní a hospodářskou činnost

V roce 2018 došlo ke zpřesnění členění výnosů a nákladů na hlavní a hospodářskou (vedlejší/doplňkovou) činnost. Toto členění vychází ze Statutu Horské služby a je detailně specifikováno ve schválené interní směrnici, která byla poprvé uplatněna při sestavení výkazu zisku a ztráty k 31.12.2018.

V roce 2018 nedošlo k žádným dalším významným změnám v postupech odepisování, účtování a oceňování oproti předchozímu účetnímu období.

III. Doplňující údaje k rozvaze a výkazu zisku a ztráty

III.1. Dlouhodobý nehmotný majetek

| V tis. Kč | Software | Ocenitelná práva | Celkem |
|-----------------------------------|--------------|------------------|--------------|
| Požizovací cena: | | | |
| K 1. lednu 2018 | 1 375 | 3 151 | 4 526 |
| Přírůstky | 0 | 0 | 0 |
| Převody | 0 | 0 | 0 |
| Úbytky | 0 | 0 | 0 |
| K 31. prosinci 2018 | <u>1 375</u> | <u>3 151</u> | <u>4 526</u> |
| Oprávký: | | | |
| K 1. lednu 2018 | 669 | 2 193 | 2 862 |
| Roční odpis | 183 | 396 | 579 |
| Vyřazení majetku | 0 | 0 | 0 |
| K 31. prosinci 2018 | <u>852</u> | <u>2 589</u> | <u>3 441</u> |
| Celkem k 1. lednu 2018 | 706 | 958 | 1 664 |
| Celkem k 31. prosinci 2018 | 523 | 562 | 1 085 |

Odpisy dlouhodobého nehmotného majetku činily za rok 2018 částku 579 tis. Kč (rok 2017: 735 tis. Kč).

Společnost v roce 2018 pořídila nehmotný majetek nevykázaný v rozvaze (účetovaný přímo do nákladů) v celkové hodnotě 65 tis. Kč (rok 2017 29 tis. Kč).

III.2. Dlouhodobý hmotný majetek

| V tis. Kč | Pozemky, budovy a stavby | Kolová, pásová technika, záchrannářské vybavení, inventář | Nedokon- čený DHM | Celkem |
|-----------------------------------|--------------------------------|---|-------------------------|-----------------------|
| Pořizovací cena: | | | | |
| K 1. lednu 2018 | 215 106 | 197 471 | 8 757 | 421 334 |
| Přírůstky | 5 861 | 15 084 | 14 532 | 35 477 |
| Převody | 2 151 | 0 | (2 151) | 0 |
| Úbytky | 0 | (9 208) | (1 048) | (10 256) |
| K 31. prosinci 2018 | <u>223 118</u> | <u>203 347</u> | <u>20 090</u> | <u>446 555</u> |
| Oprávký: | | | | |
| K 1. lednu 2018 | 67 067 | 113 116 | 0 | 180 183 |
| Roční odpis | 7 335 | 19 782 | 0 | 27 117 |
| Úbytky | (0) | (9 208) | 0 | (9 208) |
| K 31. prosinci 2018 | <u>74 402</u> | <u>123 690</u> | <u>0</u> | <u>198 092</u> |
| Celkem k 1. lednu 2018 | <u>148 039</u> | <u>84 355</u> | <u>8 757</u> | <u>241 151</u> |
| Celkem k 31. prosinci 2018 | <u>148 716</u> | <u>79 657</u> | <u>20 090</u> | <u>248 463</u> |

Na základě rozpočtového opatření byla společnosti schválena a přiznána investiční dotace od Ministerstva pro místní rozvoj v celkové výši 24 514 tis. Kč na pořízení dopravní techniky a na výstavbu a obnovu stanic Horské služby (rok 2017: 20 000 tis. Kč). Odpisy majetku pořízeného z dotace ve výši 16 625 tis. Kč byly účtovány v souladu s bodem II.2.8 Dotace.

Nejvýznamnější přírůstky majetku v roce 2018 představují zejména: výstavba stanice HS Rejdice (pořizovací cena 3 521 tis. Kč), 4x automobil VW Transporter (v celkové pořizovací ceně 8 150 tis. Kč), 3x sněžný skútr Ranger Army (v celkové pořizovací ceně 2 071 tis. Kč), 3x čtyřkolka Outlander (celková pořizovací cena 1 983 tis. Kč).

Společnost v roce 2018 rovněž pořídila majetek nevykázaný v rozvaze v celkové částce 14 527 tis. Kč (rok 2017: 7 029 tis. Kč), který je evidován v operativní evidenci. Pořizovací cena majetku, který není vykázan v rozvaze a není evidován v operativní evidenci, v roce 2018 činí 135 tis. Kč (rok 2017: 936 tis. Kč).

Nejvýznamnější úbytky majetku v roce 2018 představuje odprodej 4 automobilů VW Transporter (celková pořizovací cena 4 402 tis. Kč), 4 ks skútru LYNX (celková pořizovací cena 1 660 tis. Kč), a 2 ks čtyřkolek Outlander (celková pořizovací cena 710 tis. Kč).

Odpisy dlouhodobého hmotného majetku činily za rok 2018 částku 27 696 tis. Kč (rok 2017: 27 090 tis. Kč).

III.3. Zásoby

Zásoby společnosti jsou tvořeny zejména osobním a technickým vybavením členů Horské služby. Zásoby k 31.12.2018 činí 4 500 tis. Kč (rok 2017: 3 992 tis. Kč).

III.4. Pohledávky

Na pochybné pohledávky byly k 31. prosinci 2018 vytvořeny opravné položky v celkové výši 9 591 tis. Kč (rok 2017: 8 218 tis. Kč). Celková výše opravných položek se skládá ze zákonných opravných položek ve výši 8 760 tis. Kč a účetních opravných položek ve výši 831 tis. Kč. Krátkodobé pohledávky netto k 31.12.2018 činí 5 429 tis. Kč (rok 2017: 4 452 tis. Kč).

Věková struktura krátkodobých pohledávek k 31.12.2018 (brutto – bez opravných položek):

Uvedeno v tis. Kč

| Pohledávky/Splatnost | Ve splatnosti | Po splatnosti 1-180 dnů | Po splatnosti 181-365 dnů | Po splatnosti nad 365 dnů | Po splatnosti celkem | Celkem |
|-------------------------------|---------------|-------------------------|---------------------------|---------------------------|----------------------|---------------|
| Pohledávky z obchodního styku | 2 403 | 302 | 1 647 | 8 784 | 10 733 | 13 136 |
| Provozní zálohy | 366 | | | | | 366 |
| Ostatní pohledávky | 24 | | | | | 24 |
| Pohledávky za zaměstnanci | 2 | | | | | 2 |
| Zálohy na daň z příjmů | 1 487 | | | | | 1 487 |
| Ostatní daňové pohledávky | 5 | | | | | 5 |
| Celkem | 4 287 | 302 | 1 647 | 8 784 | 10 733 | 15 020 |

Věková struktura krátkodobých pohledávek k 31.12.2017 (brutto – bez opravných položek):

Uvedeno v tis. Kč

| Pohledávky/Splatnost | Ve splatnosti | Po splatnosti 1-180 dnů | Po splatnosti 181-365 dnů | Po splatnosti nad 365 dnů | Po splatnosti celkem | Celkem |
|-------------------------------|---------------|-------------------------|---------------------------|---------------------------|----------------------|---------------|
| Pohledávky z obchodního styku | 1 087 | 358 | 1 958 | 7 239 | 9 555 | 10 642 |
| Dohadné účty aktivní | 0 | | | | | 0 |
| Provozní zálohy | 1 981 | | | | | 1 981 |
| Ostatní pohledávky | 24 | | | | | 24 |
| Pohledávky za zaměstnanci | 23 | | | | | 23 |
| Celkem | 3 115 | 358 | 1 958 | 7 239 | 9 555 | 12 670 |

III.5. Vlastní jmění, fondy, hospodářský výsledek

III.5.1. Vlastní jmění

K 31.12.2018 činí vlastní jmění společnosti 302 067 tis. Kč. Struktura a změny ve vlastním jmění za roky 2017 - 2018 jsou uvedeny v následující tabulce:

v tis. Kč

| Položka vlastního jmění | |
|--|----------------|
| Stav k 1.1.2017 | 290 626 |
| Investiční dotace od MMR 2017 | 20 000 |
| Investiční dotace od ostatních subjektů 2017 | 375 |
| Zúčtování odpisů z investiční dotace | -17 093 |
| Stav k 31.12.2017 = 1.1.2018 | 293 908 |
| Investiční dotace od MMR 2018 | 24 514 |
| Investiční dotace od ostatních subjektů 2018 | 270 |
| Zúčtování odpisů z investiční dotace | -16 625 |
| Stav k 31.12.2018 | 302 067 |

III.5.2. Fondy

Společnost vytváří následující fondy:

Rezervní fond: Rezervní fond se používá ke krytí ztráty vykázané v následujících účetních obdobích.

Rezervní fond je k 31.12.2018 ve výši 43 120 tis. Kč (rok 2017: 37 218 tis. Kč).

Fond podpory záchranných psů: Společnost od roku 2008 tvoří fond podpory záchranných psů, jehož prostředky slouží k zabezpečení výživy, výcviku a dalších potřeb záchranných psů. Fond podpory záchranných psů je k 31.12.2018 ve výši 153 tis. Kč (rok 2017: 153 tis. Kč).

III.5.3. Rozdělení výsledku hospodaření roku 2017

Společnost za rok 2017 vykážala zisk ve výši 5 901 tis. Kč. Zisk byl v plné výši převeden do Rezervního fondu.

III.5.4. Návrh na rozdělení výsledku hospodaření roku 2018

Společnost za rok 2018 vykážala ztrátu ve výši -18 884 tis. Kč. Ztráta bude v plné výši převedena na účet - neuhrazené ztráty minulých let.

III.6. Závazky

Věková struktura krátkodobých závazků:

Uvedeno v tis. Kč

| Rok | Ve splatnosti | Po splatnosti 1-180 dnů | Po splatnosti 181-365 dnů | Po splatnosti nad 365 dnů | Po splatnosti celkem | Celkem |
|------------|---------------|-------------------------|---------------------------|---------------------------|----------------------|--------|
| 31.12.2018 | 18 406 | 3 075 | 25 | | 3 100 | 21 506 |
| 31.12.2017 | 11 508 | 543 | | | 543 | 12 051 |

Krátkodobé závazky mají k 31.12.2018 následující strukturu:

| | | |
|---|---------------|---------------------------|
| Závazky z obchodních vztahů | 5 497 tis. Kč | (rok 2017: 1 151 tis. Kč) |
| Závazky vůči zaměstnancům | 4 733 tis. Kč | (rok 2017: 3 867 tis. Kč) |
| Závazky vůči institucím soc. zabezpečení a veřejného zdrav. pojištění | 2 865 tis. Kč | (rok 2017: 2 332 tis. Kč) |
| Daň z příjmů právnických osob | 0 tis. Kč | (rok 2017: 1 972 tis. Kč) |
| Ostatní přímé daně | 964 tis. Kč | (rok 2017: 756 tis. Kč) |
| Daň z přidané hodnoty | 7 208 tis. Kč | (rok 2017: 1 tis. Kč) |
| Jiné závazky | 113 tis. Kč | (rok 2017: 444 tis. Kč) |
| Dohadné účty pasivní | 127 tis. Kč | (rok 2017: 1 528 tis. Kč) |

Závazky vůči zaměstnancům ve výši 4 733 tis. Kč vyplývají ze zaúčtování mezd za prosinec 2018. Tyto závazky byly uhrazeny v řádném termínu v lednu 2019.

K 31.12.2018 eviduje společnost **závazky z titulu pojistného na sociální zabezpečení a příspěvku na státní politiku zaměstnanosti** ve výši 2 005 tis. Kč (rok 2017: 1 632 tis. Kč). Společnost dále ke stejnému datu eviduje **závazky z veřejného zdravotního pojištění** ve výši 860 tis. Kč (rok 2017: 700 tis. Kč). Jedná se o závazky vyplývající ze zúčtování mezd za prosinec 2018. Tyto závazky byly uhrazeny v řádném termínu v lednu 2019.

Ostatní přímé daně ve výši 964 tis. Kč představují zejména zálohu na daň z příjmů fyzických osob (rok 2017: 756 tis. Kč) a vyplývají ze zaúčtování hrubých mezd za prosinec 2018. Tento závazek byl řádně uhrazen v lednu 2019.

Společnost neeviduje žádné závazky vůči státu, institucím sociálního a zdravotního pojištění ani celním orgánům, které by byly k 31.12.2018 po splatnosti.

Závazky ze vztahu ke státnímu rozpočtu - společnost k 31.12.2018 neeviduje žádné takové závazky.

Dlouhodobé závazky činí k 31.12.2018 1 046 tis. Kč (rok 2017: 1 046 tis. Kč) a představují zádržné související s výstavbou služeben.

III.7. Nezaznamenané závazky

Neukončené trestní řízení

Společnost je stíhána z účasti na spáchání přečinu dotačního podvodu (Policie ČR viní společnost z uvedení nepravdivých informací v podkladech prokazujících realizaci vzdělávacího projektu). K datu sestavení účetní závěrky je stíhání ve fázi podání obžaloby (hlavní líčení zatím nebylo nařízeno).

Společnost přijatou dotaci (po zjištění pochybností s realizací projektu prostřednictvím třetí strany) vrátila a rovněž již v roce 2016 uhradila vyměřené penále ve výši 692 tis. Kč.

Společnost neviduje žádné další nezaznamenané závazky za rok 2018.

III.8. Daň z příjmů

Splatná daň

Daň z příjmů za rok 2018 činí 0 tis. Kč (rok 2017: 2 349 tis. Kč).

III.9. Najatý majetek

Společnost má pronajaty kancelářské a skladovací prostory v Praze-Záběhlicích a další nebytové prostory na více místech České republiky. Nově v roce 2018 si společnost pronajímá 2 vozidla Toyota Land Cruiser. Celkové roční náklady na nájemné v roce 2018 činily 3 000 tis. Kč (rok 2017: 1 648 tis. Kč).

III.10. Výnosy a náklady běžného roku, rozdělení činnosti na hlavní a doplňkovou, dotace

Členění výnosů a nákladů na hlavní a doplňkovou činnost vychází ze Statutu Horské služby a schválené interní směrnice (viz bod II.2.11 výše).

Hlavním předmětem činnosti společnosti je záchranářská a preventivní činnost; poskytování první pomoci.

Výnosy z hlavní činnosti činí celkem 164 070 tis. Kč (rok 2017: 140 044 tis. Kč) a představují zejména provozní dotaci od Ministerstva pro místní rozvoj ve výši 135 000 tis. Kč. (rok 2017: 140 000 tis. Kč).

Náklady na hlavní činnost společnosti představují za rok 2018 částku 180 776 tis. Kč (rok 2017: 140 074 tis. Kč). Meziroční navýšení nákladů je ovlivněno zejména nákladem z titulu DPH vykázaném na řádku A.V.22 Jiné ostatní náklady (dodatečný odvod DPH a neuplatněný odpočet DPH činí celkově 11 053 tis. Kč) v souvislosti se zrušením registrace k DPH v prosinci 2018.

Hospodaření v rámci hlavní činnosti bylo v roce 2018 ztrátové – společnost realizovala ztrátu ve výši -16 705 tis. Kč. (rok 2017: ztráta 30 tis. Kč).

Výsledkem hospodaření v doplňkové činnosti je ztráta ve výši -2 179 tis. Kč. (rok 2017: zisk 5 931 tis. Kč)

Tržby z prodeje služeb činí celkem 8 445 tis. Kč (rok 2017: 8 201 tis. Kč) a jsou tvořeny především tržbami z titulu ošetření úrazů zahraničních turistů ve výši 7 067 tis. Kč (rok 2017: 6 818 tis. Kč).

Struktura Tržeb z prodeje služeb a přijatých příspěvků za rok 2018 (hlavní i doplňková činnost) je následující:

| | | |
|--|---------------|---------------------------|
| Tržby z titulu ošetření zahraničních turistů | 7 067 tis. Kč | (rok 2017: 6 818 tis. Kč) |
| Pronájem nemovitého majetku | 428 tis. Kč | (rok 2017: 308 tis. Kč) |
| Asistence při závodech a soutěžích | 395 tis. Kč | (rok 2017: 601 tis. Kč) |
| Školení a semináře | 321 tis. Kč | (rok 2017: 256 tis. Kč) |
| Propagace a reklama | 215 tis. Kč | (rok 2017: 162 tis. Kč) |
| Tržby za ostatní služby | 19 tis. Kč | (rok 2017: 56 tis. Kč) |

III.11. Služby, ostatní náklady

V následující tabulce je uveden přehled nejvýznamnějších nákladů na služby (ve výkazu zisku a ztráty vykázaný na řádku A.I.3-A.I.6) za rok 2018 a 2017.

údaje v tis. Kč

| | Rok 2018 | Rok 2017 |
|---------------------------|---------------|---------------|
| Opravy a udržování | 9 020 | 8 512 |
| Právní, ekonomické služby | 5 793 | 5 244 |
| Cestovné | 1 670 | 1 739 |
| Propagace a reklama | 809 | 498 |
| Ubytování | 1 223 | 1 522 |
| Nájemné | 3 000 | 1 648 |
| Telefony | 1 084 | 992 |
| Školení, semináře | 747 | 579 |
| Náklady na reprezentaci | 300 | 731 |
| Soutěže, metodické akce | 364 | 364 |
| Poštovné, rozhlas | 195 | 237 |
| Přepravné | 49 | 226 |
| Internet | 247 | 204 |
| Ostatní | 597 | 1 240 |
| Celkem | 25 098 | 23 736 |

V následující tabulce jsou uvedeny náklady na právní a ekonomické a další služby za rok 2018 a 2017 v podrobném členění:

| | Rok 2018 | Rok 2017 |
|--|--------------|--------------|
| Vymáhání pohledávek – provize, právní služby spojené s vymáháním | 2 367 | 2 089 |
| Vedení mzdové agendy, účetní a daňové služby | 953 | 1 373 |
| Audit účetní závěrky, prověrky, kontroly, | 381 | 350 |
| Dražby, aukce | 189 | 145 |
| IT služby a podpora SW | 650 | 751 |
| Ostatní | 1 253 | 536 |
| Celkem | 5 793 | 5 244 |

Ostatní náklady v celkové výši 18 893 tis. Kč za rok 2018 (rok 2017: 7 736 tis. Kč) reprezentují zejména Jiné ostatní náklady evidované na řádku A.V.22 výkazu zisku a ztráty v částce 16 793 tis. Kč (rok 2017: 5 845 tis. Kč). Manka a škody ve výši 1 065 tis. Kč představují zejména zmařené investice (Kubova Huť - 606 tis. Kč a Bedřichov - 442 tis. Kč).

V následující tabulce je uveden přehled položek tvořících Jiné ostatní náklady za rok 2017 a 2018:

údaje v tis. Kč

| | Rok 2018 | Rok 2017 |
|--|---------------|--------------|
| Povinné ručení, havarijní pojištění, pojištění majetku | 3 947 | 3 436 |
| Pojištění zaměstnanců dobrovolných členů | 600 | 1 267 |
| Poplatky za provoz RDST | 768 | 763 |
| DPH (dodatečný odvod neuplatněný odpočet) | 11 053 | 0 |
| Zákonné pojištění z mezd | 172 | 215 |
| Ostatní | 253 | 164 |
| Celkem | 16 793 | 5 845 |

III.12. Změna stavu rezerv a opravných položek v provozní oblasti

Společnost v roce 2018 zvýšila opravnou položku k pohledávkám z titulu ošetření zahraničních turistů o 1 373 tis. Kč, viz také bod č. III.4. Pohledávky.

Společnost v roce 2018 zaúčtovala rezervu na nevyčerpanou dovolenou k rozvahovému dni ve výši 1 250 tis. Kč. (rok 2017 1 307 tis. Kč). Meziroční změna stavu rezerv -57 tis. Kč.

III.13. Osobní náklady

Ředitel společnosti i jednotliví náčelníci se považují za zaměstnance a v následující tabulce jsou uvedeni ve sloupci „Celkem zaměstnanci“.

| | Celkem zaměstnanci rok 2018 | Celkem zaměstnanci rok 2017 |
|--|--|--|
| Průměrný přepočtený počet zaměstnanců | 111 | 113 |
| Mzdy | 57 423 | 51 897 |
| Sociální zabezpečení a zdravotní pojištění | 19 304 | 17 490 |
| Sociální náklady | 3 512 | 3 532 |
| Ostatní sociální náklady | 55 | 75 |
| Celkem - osobní náklady | 80 294 | 72 994 |

Sociální náklady ve výši 3 512 tis. Kč (3 532 tis. Kč) představují zejména stravné (1 632 tis. Kč) hrazené zaměstnancům i dobrovolníkům při výkonu služby.

III.14. Vztahy se členy statutárních a jiných orgánů

Členům statutárních ani dozorčích orgánů nebyly v roce 2018 ani 2017 poskytnuty žádné půjčky ani žádná další plnění. Společnost v roce 2018 ani v roce 2017 neobchodovala se členy statutárních ani jiných orgánů, ani s jejich rodinnými příslušníky.

III.15. Dary

Společnost v roce 2018 přijala dary v celkové výši 706 tis. Kč (rok 2017: 64 tis. Kč).

V roce 2018 společnost poskytla dary ve výši 51 tis. Kč (rok 2017: 0 tis. Kč).

III.16. Veřejné sbírky

V roce 2018 ani 2017 společnost nepořádala žádné veřejné sbírky.

III.17. Události po datu účetní závěrky

Rozhodnutím Ministerstva pro místní rozvoj ze dne 7. února 2019 byla společnosti Horská služba ČR, o.p.s. přiznána dotace na krytí provozních nákladů v roce 2019 ve výši 155 mil. Kč (původně přiznaná dotace ve výši 140 mil. Kč byla navýšena o vratku provozní dotace za rok 2018 ve výši 15 mil. Kč).

Ing. František Hadáček ukončí výkon funkce ředitele (statutární orgán) společnosti ke konci června 2019.

Po rozvahovém dni nedošlo k žádným změnám ve složení správní a dozorčí rady.

Společnost si není vědoma žádných dalších významných událostí po datu účetní závěrky, které by měly vliv na tuto účetní závěrku.

VÝROČNÍ ZPRÁVA O ČINNOSTI HORSKÉ SLUŽBY ČR, o.p.s. V ROCE 2018



Úvodní slovo předsedkyně správní rady HS ČR, o.p.s.



Vážení čtenáři,

Horská služba ČR je jako jedna ze složek Integrovaného záchranného systému po mnoho let neoddělitelně spjata s Ministerstvem pro místní rozvoj, které je jejím zakladatelem. Jsme si všichni vědomi záslužné práce všech jejích členů, kteří dnes a denně nasazují své životy pro záchranu druhých. Je mi také známo, že rok od roku musí pracovat s vyšším a vyšším nasazením. Počet zásahů od roku 2004 stoupl o 45 %. Vždyť jen vloni došlo opět k dalšímu navýšení počtu zásahů, což je dáno zejména zvyšujícím se počtem návštěvníků našich horských oblastí. Horská služba ČR tak musela vyjet k celkem 9 931 případům, což je o 765 zásahů více než v předchozím roce, přičemž jejich výraznější nárůst je evidentní zejména v letní sezóně. Vytíženost Horské služby je tak bezpochyby celoroční. Bez profesionálního technického vybavení a odpovídajícího zázemí se moderní Horská služba neobejde. Proto Ministerstvo pro místní rozvoj v uplynulém roce připravilo samostatný dotační program pro financování investic Horské služby ČR, ve kterém je na období 2018 - 2022 připraveno 226 milionů korun.

V souladu se závazkem vlády také připravujeme legislativní návrh, který by měl posílit postavení a akceschopnosti Horské služby ČR a zajistit tak i větší bezpečnost návštěvníků na horách, a to v zimním i letním období.

Všem přeji hodně pracovních úspěchů a hlavně co nejbezpečnějších zásahů.

Klára Dostálová

ministřyně pro místní rozvoj

Zhodnocení roku 2018 ředitelem Horské služby ČR, o.p.s.

Horská služba (HS) procházela v roce 2018 složitějším ekonomickým obdobím. Dosažený hospodářský výsledek – ztráta ve výši 18,9 mil. Kč není ovšem výsledkem chybného nebo nevhodného chování HS. Největší podíl na vykázané ztrátě má převod části provozní dotace ve výši 15 mil. Kč z roku 2018 do roku 2019. Rozhodnutí o převodu této částky do roku 2019 s vědomím, že není příjmově pokryt rok 2018, nebylo jednoduché. Vzhledem ke skutečnosti, že pro rok 2019 bylo schváleno na provoz HS pouze 140 mil. Kč a po konzultaci na Ministerstvu pro místní rozvoj, ze které vzešel závěr, že na navýšení tohoto rozpočtu nejsou pro rok 2019 zdroje, jsem rozhodl problém nedostatku finančních prostředků nepřenášet do roku 2019 a vypořádat se s ním v účetním roce 2018. Celková již schválená nová provozní dotace z Ministerstva pro místní rozvoj pro rok 2019 ve výši 155 mil. Kč a poskytnuté krajské dotace by měly HS zajistit bezproblémové fungování a vyrovnané hospodaření.

Na výši ztráty měly vliv i neplánované náklady spojené s dodatečným odvodem poměrné části DPH z montážních a stavebních prací, dále odvod DPH k uplatněnému nároku na odpočet u pořizovaného majetku při ukončení registrace plátce DPH (HS přestala být plátcem DPH k 30.12.2018). Tyto jednorázové náklady roku 2018 převýšily 10 mil. Kč.

Vykázaná hospodářská ztráta neměla žádný negativní vliv na plnění hlavního poslání HS. V roce 2018 bylo našim záchranářům nakoupeno vše potřebné pro jejich práci. Po několikaletém úsilí o změnu mzdové politiky uplatňované u záchranářů byl v prosinci 2018 schválen správním radou nový mzdový předpis, dle kterého jsou nově záchranáři tarifně zařazeni ne jako administrativní zaměstnanci, ale jako příslušníci bezpečnostních sborů.

Kádr stálých záchranářů byl v posledních letech doplňován a na konci roku 2018 dosáhl počtu 93 záchranářů. Ani tento zvyšující se počet záchranářů není schopen plnit stále se rozšiřující úkoly v požadovaném rozsahu. Bez dobrovolných členů Horské služby České republiky, zapsaného spolku, kteří se podílí na zajišťování úkolů formou sezonního zaměstnání nebo dobrovolné pomoci, by nebylo možno požadované úkoly plnit.

Materiálně technické vybavení HS je díky provozním a investičním dotacím na velice dobré úrovni a významně napomáhá k plnění úkolů HS.

Fungování a plnění úkolů Horské služby hodnotím jak po odborné, tak i po lidské stránce jako velice dobré. Tento můj názor je podpořen velkým množstvím poděkování směřujících na adresu zaměstnanců, dobrovolných členů a lékařů HS za jejich příkladnou činnost.

František Hadáček

Ředitel Horské služby ČR, o.p.s.

Základní informace o společnosti Horská služba ČR, o.p.s.

Základní údaje o společnosti

Horská služba ČR, o.p.s. byla založena usnesením Vlády ČR číslo 827 ze dne 1.9.2004. V tomto usnesení bylo uloženo Ministru pro místní rozvoj založit obecně prospěšnou společnost tak, aby svoji činnost zahájila ke dni 1.1.2005 a vykonávat vůči této společnosti funkci zakladatele.

Vláda ČR současně v tomto usnesení uložila Ministru pro místní rozvoj předložit návrh na využití majetku občanského sdružení Horská služba České republiky ve prospěch obecně prospěšné společnosti Horská služba ČR.

Vlastní vznik Horské služby ČR, o.p.s. proběhl notářským zápisem číslo N 869/2004, NZ 828/2004, jehož součástí je Zakládací listina obecně prospěšné společnosti Horská služba ČR, o.p.s., která byla podepsána dne 19. listopadu 2004. Sídlem společnosti je Špindlerův Mlýn č.p. 260, PSČ 543 51. Zakládací listina byla následně předána rejstříku obecně prospěšných společností vedeného u Krajského soudu v Hradci Králové, který vydal dne 7. 12. 2004 usnesení, sp. zn. F 33740/2004, F 36143/2004, jež nabylo právní moci dne 21. 12. 2004. Dnem právní moci usnesení, byla společnost zapsána do rejstříku obecně prospěšných společností, vedeného Krajským soudem v Hradci Králové, oddíl O, vložka 113 a vznikla obecně prospěšná společnost Horská služba ČR, o.p.s.

Společnosti bylo přiděleno identifikační číslo 27467759.

Složení správní a dozorčí rady k 31. 12. 2018

Správní rada Horské služby ČR, o.p.s.:

- Klára Dostálová - předseda
- Vladimír Horálek - místopředseda
- František Dickelt - místopředseda
- Stanislav Berkovec - člen
- Anna Bíbová - člen
- Jaromír Holub - člen
- Pavel Hrdlička - člen
- Luděk Janoušek - člen
- Milena Kochová - člen

Dozorčí rada Horské služby ČR, o.p.s.:

- Lukasz Sebastian Krynski - předseda
- Lenka Deverová - člen
- Jan Hodovský - člen
- František Lukl - člen
- Jana Pastuchová - člen
- Jiří Růžička - člen

Veškeré změny ve složení správní a dozorčí rady v roce 2018 jsou popsány v příloze účetní závěrky.

Statutární orgán společnosti - ředitel

Statutárním orgánem je od 30. 1. 2018 František Hadáček – ředitel společnosti.

Statut Horské služby ČR

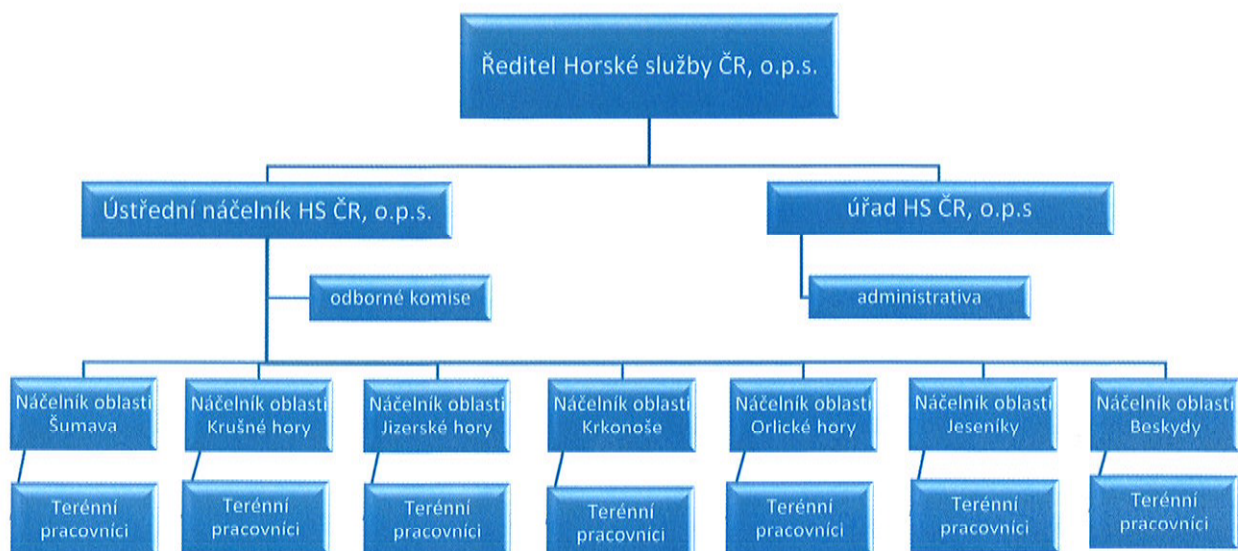
Na svém třetím zasedání dne 25. dubna 2005 schválila správní rada Statut Horské služby ČR, o.p.s., který podrobněji upravuje činnost a vnitřní strukturu obecně prospěšné společnosti. V průběhu doby byl Statut dílčími úpravami novelizován. V souladu s novelou zákona č. 248/1995 Sb., byla zakladatelem dne 3. 5. 2011 vydána nová Zakládací listina společnosti a v jejím kontextu byl dne 22.6.2011 přijat nový Statut společnosti. Statut společnosti byl dne 14. 12. 2012 novelizován o další novou doplňkovou činnost a novelizací ze dne 27.6.2017 byla zřízena funkce výkonného ředitele společnosti. Novelizace Statutu společnosti schválená správní radou společnosti dne 19.6.2018 ruší funkci výkonného ředitele společnosti a nově zřizuje funkci ústředního náčelníka společnost, ekonomické centrum společnosti nahrazuje úřadem společnosti. Nově má správní rada dva místopředsedy.

Činnost společnosti:

- organizuje a provádí záchranné a pátrací akce v horském terénu,
- poskytuje první pomoc, zajišťuje transport zraněných a nemocných,
- vytváří podmínky pro bezpečnost návštěvníků hor,
- zajišťuje provoz záchranných a ohlašovacích stanic Horské služby,
- provádí instalaci a údržbu výstražných a informačních zařízení,
- vydává a rozšiřuje preventivně-bezpečnostní materiály,
- informuje veřejnost o povětrnostních a sněhových podmínkách na horách a svých opatřeních zajištění bezpečnosti na horách,
- sleduje úrazovost, zpracovává úrazovou statistiku, na základě které provádí rozbor příčin úrazů na horách, navrhuje a doporučuje opatření k jejímu snížení,
- provádí hlídkovou činnost na hřebenech hor a ve volném terénu, pohotovostní službu na stanicích a domech Horské služby a lavinová pozorování,
- ve vztahu ke spolku Horská služba České republiky, z.s. provádí a zajišťuje školení členů a dalších osob účastnících se na záchranných a pátracích akcích v horském terénu, zajišťuje materiálně technické vybavení a podporuje činnost spolku Horská služba České republiky, z.s.,
- spolupracuje s ostatními záchrannými organizacemi v České republice i v zahraničí,
- spolupracuje s orgány veřejné správy, ochrany přírody a životního prostředí a jinými orgány a organizacemi,
- jako doplňkové služby provádí a zajišťuje školení pro uchazeče ke zkouškám dle zák. č. 179/2006 Sb., o uznávání výsledků dalšího vzdělávání, k nimž má autorizaci,
- jako autorizovaná osoba provádí a zajišťuje zkoušky dle zák. č. 179/2006 Sb., o uznávání výsledků dalšího vzdělávání,
- jako doplňkovou činnost provádí mimoškolní výchovu a vzdělávání, pořádání kurzů, školení, kulturně vzdělávacích akcí, prezentace, přehlídky, včetně lektorské činnosti a obdobné akce.

Organizační struktura a řízení společnosti

Organizační struktura společnosti



Řízení společnosti

Horská služba ČR, o.p.s. (dále jen Horská služba; nebo také společnost) vykonává svoji činnost v sedmi oblastech – Šumava, Krušné hory, Jizerské hory, Krkonoše, Orlické hory, Jeseníky a Beskydy. Každá z oblastí má přesně vymezenou spádovou hranici oblasti.

Administrativní činnost je zajišťována z úřadu Horské služby v Praze.

Za společnost jedná ředitel společnosti samostatně a řídí i její provozní činnost.

Základním organizačním stupněm řízení a rozhodování Horské služby jsou oblasti, v jejichž čele stojí náčelník příslušné oblasti.

Náčelníci jednotlivých oblastí spolu s ústředním náčelníkem tvoří poradou vedení – základní stálý poradní orgán ředitele HS. Pro řešení odborné problematiky jsou zřízeny stálé odborné komise – kynologická, lavinová, lékařská, materiállově-technická a metodická.

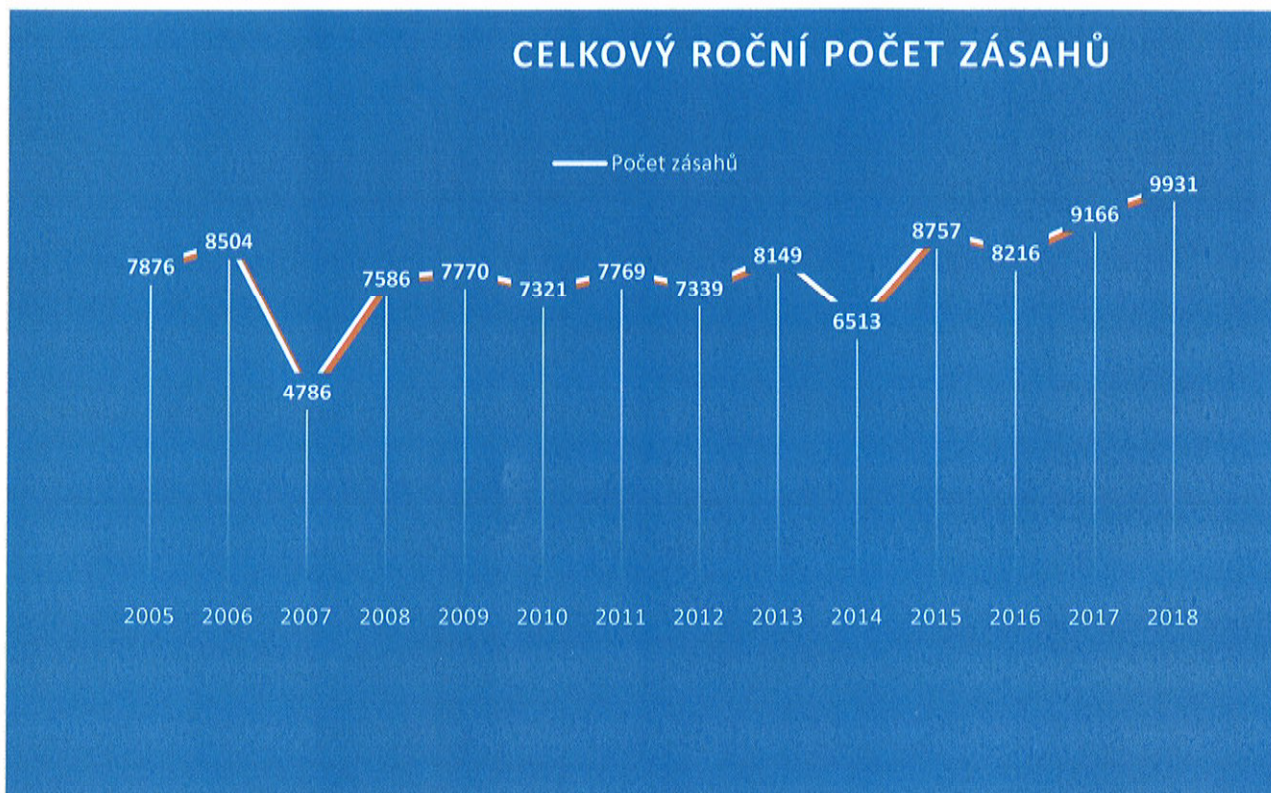
Zaměstnanci

Celkový počet stálých zaměstnanců k 31.12.2018 byl 101, z toho Šumava -14, Krušné hory - 12, Jizerské hory - 15, Krkonoše - 17, Orlické hory - 8, Jeseníky - 16, Beskydy - 11, administrativa - 8 a ředitel společnosti.

Horská služba ČR, o.p.s. se při své činnosti opírá o významnou pomoc cca 370 dobrovolných členů HS - záchranářů, organizovaných v zapsaném spolku Horská služba České republiky, z.s. a více než dvaceti lékařů HS. S přibližně třiceti dobrovolnými členy uzavírá HS sezonní pracovní smlouvy, a to hlavně pro zimní sezónu. Dobrovolní členové HS nastupují do služeb především o víkendech, dále v době svátků a jako výpomoc při zajištění asistencí a při čerpání dovolených nebo při nemoci stálých zaměstnanců. Nezastupitelnou úlohu plní rovněž při mimořádných událostech jako hledání ztracených osob v nepřístupném terénu, při lavinových neštěstích, likvidaci živelních událostí apod.

Úrazová statistika

Statistika zásahů



Výčet jednotlivých druhů poranění:

| | |
|-------------------|-------|
| ▪ zlomenina | 2 173 |
| ▪ poranění kloubu | 3 335 |
| ▪ pohmoždění | 3 065 |
| ▪ rána | 1 876 |
| ▪ bezvědomí | 343 |
| ▪ úmrtí | 31 |
| ▪ jiná poranění | 1 285 |

Lokalizace poranění:

| | |
|-------------------|-------|
| ▪ hlava | 2 015 |
| ▪ horní končetina | 3 698 |
| ▪ dolní končetina | 5 077 |
| ▪ záda | 625 |
| ▪ hrudník | 717 |
| ▪ břicho, pánev | 413 |

Přehled dle jednotlivých typů nasazení:

| | |
|-------------------|-------|
| ▪ technický zásah | 212 |
| ▪ hledačka | 98 |
| ▪ resuscitace | 35 |
| ▪ ošetření | 8 391 |
| ▪ lavina | 1 |

Přehled dle činnosti při nehodě:

| | |
|---------------------|-------|
| ▪ pěší turistika | 1 051 |
| ▪ lyžování sjezdové | 4 336 |
| ▪ snowboarding | 1 420 |
| ▪ lyžování běžecké | 356 |
| ▪ horolezectví | 14 |
| ▪ cyklistika | 820 |
| ▪ elektrokola | 8 |
| ▪ koloběžka | 216 |
| ▪ paragliding | 18 |
| ▪ autonehoda | 109 |
| ▪ jiné | 1 444 |

Za celou sezónu 2018 /1.12.2017-30.11.2018) provedla HS celkem 9 931 zásahů, z toho na oblasti:

| | |
|-----------------|-------|
| ▪ Šumava | 1 122 |
| ▪ Krušné hory | 1 092 |
| ▪ Jizerské hory | 1 116 |
| ▪ Krkonoše | 3 409 |
| ▪ Orlické hory | 1 017 |
| ▪ Jeseníky | 1 425 |
| ▪ Beskydy | 750 |

Na základě úrazové statistiky provádí HS rozbor příčin úrazů s cílem snížit tyto počty. Společně s majiteli nebo provozovateli jednotlivých areálů provádějí přímo na vytipovaných rizikových místech posouzení potřeby umístění např. informačních a výstražných tabulí nebo umístění ochranných sítí. Provádí preventivní činnost u školních zájezdů, školí a cvičí studenty škol se záchranářským zaměřením.

Rozsah působnosti

Služba je zajišťována na 6 060 km², z toho 2 250 km² tvoří exponovaný terén, dále na 3 042 km běžeckých tras a zajišťuje výstavbu a údržbu 334 km tyčového značení, které v zimním období nahrazuje turistické značky a usnadňuje tak orientaci při snížené viditelnosti. Lyžařské areály v zajišťovaných oblastech disponují celkem 558 vleky a lanovkami s přepravní kapacitou ve výši 446 tisíc osob za hodinu.

Kromě záchranných a pátracích akcí, zajišťují členové HS pro návštěvníky hor informace o aktuálních povětrnostních a sněhových podmínkách, provádí školení, zajišťují zkoušky.

Výzkum a vývoj

Společnost neprovádí žádné aktivity v oblasti výzkumu a vývoje.

Ochrana životního prostředí

Horská služba spolupracuje s orgány ochrany přírody a životního prostředí. Společnost při zajištění činností stanovených Statutem dodržuje platné předpisy týkající se ochrany přírody a životního prostředí.

Pracovněprávní vztahy

Společnost v rámci své činnosti dodržuje veškeré platné zákony upravující pracovněprávní vztahy.

Technické vybavení, investice

Technické vybavení k 31.12.2018:

- 58 záchranných stanic – vlastní budovy HS
- 21 služeben – v objektech nepatřících HS
- 59 terénních a záchranných vozidel
- 64 sněžných skútrů
- 68 čtyřkolek
- 1 sněžné pásové vozidlo
- 105 pevných a vozidlových radiostanic
- 308 přenosných radiostanic

Nejvýznamnější investice v roce 2018:

- | | |
|--|-------------|
| • dostavba stanice HS Klíny v Krušných horách | 3,0 mil. Kč |
| • rekonstrukce stanice HS Lysá hora v Beskydech | 6,6 mil. Kč |
| • dostavba nové stanice HS Rejdice v Jizerských horách | 1,3 mil. Kč |
| • rekonstrukce stanice HS Plešivec v Krušných horách | 5,1 mil. Kč |
| • stavba nové garáže v Peci pod Sněžkou | 2,4 mil. Kč |
| • obnova 4 ks víceúčelových vozidel | 8,2 mil. Kč |
| • obnova 1 ks těžkého terénního vozidla | 2,3 mil. Kč |
| • obnova 3 ks terénních čtyřkolek s pásy | 2,0 mil. Kč |
| • obnova 3 ks sněžných skútrů | 2,1 mil. Kč |

Metodické a školící akce

Základná škola HS ČR, zimní část, Dvoračky, Krkonoše

Termín: 27.1.- 3.2. 2018

Účast: 16 čekatelů, 10 instruktorů (6 instruktorů 7 dní, 1 instruktor 5 dní, 2 instruktoři po 1 dni) a 4 lékaři Horské služby.

Závěrečná část školy HS proběhla podle plánu. Čekatelé měli velmi aktivnímu přístup. K závěrečné zkoušce přistoupilo všech 16 čekatelů velice svědomitě, přesto ne všichni zkoušky složili. Celkem prospělo 10 čekatelů. Zimní část školy HS provázelo příznivé počasí s velkým množstvím sněhu. Deset čekatelů se mohlo těšit z přijetí mezi členy HS, obdrženi odznaku člena HS a osvědčení o získání této profesní kvalifikace. Ostatních 6 bude muset složit dílčí zkoušky v průběhu letní školy HS v Milovech.

Cvičitelský kurz HS ČR, zimní část, Dvoračky, Krkonoše

Termín: 27.1.- 3.2. 2018

Účast: 6 cvičitelů, 3 instruktoři, 4 lékaři HS

Počasí bylo příznivé, cvičitelé pomáhali instruktorům při jednotlivých akcích (dopolední výcvik, noční záchranná akce, ...) - v rámci školy HS. V průběhu kurzu byly prověřeny pedagogické a organizační schopnosti budoucích cvičitelů.

Základní škola HS ČR, Milovy, Vysočina

Termín: 28.5. – 3.6. 2018

Účast: 25 čekatelů, 7 instruktorů, 4 lékaři HS

Na kurz nastoupilo 25 žadatelů, kteří splnili podmínky v oblasti, nicméně po fyzické prověrce na začátku kurzu 4 nesplnili předepsaný limit 10 km trati a v dalším výcviku nepokračovali. Ostatní pokračovali v přednáškách ze zdravotní, organizace a záchrana ve skalním terénu, topografie, horolezectví a dalších odborností a cvičení. Při závěrečných zkouškách na konci týdne uspělo a do zimní části školy HS postoupilo 19 čekatelů.

Doškolení zaměstnanců, letní část HS ČR, Jizerské hory

Termín: 18.6.- 22.6. 2018 a 10.-14.9. 2018

Účast: 93 zaměstnanců, 3 instruktoři a 6 lékařů a záchranářů

Letní doškolení zaměstnanců proběhlo na Prezidentské chatě v Jizerských horách. Náplň doškolení je založena na potřebách a odborných požadavcích školení zaměstnanců HS. Cvičila se převážně zdravotní - ošetřování a řešení modelových situací při nehodách různého typu. Vše pod dohledem lékařů a záchranářů ZZS Liberec. Proběhl výcvik záchrany ze stromu, nácvik evakuace z lanové dráhy. Součástí přednášek byla instruktáž používání systému GINA v organizaci na pracovišti a při záchraně. Nedílnou součástí zaměstnaneckého doškolení je i fyzická etapa – kola, turistika, horolezectví. Dále proběhlo bezpečnostní školení pro práci ve výšce a nad volnou hloubkou, školení v dopravní technice - vše zakončené zkušebním testem.

Doškolení zaměstnanců, zimní část HS ČR, Stubai

Termín: 13.11.- 30.11. 2018

Účast: 93 zaměstnanců, metodici HS, 1 instruktor

Zimní doškolení zaměstnanců – rakouské Alpy / Stubai. Zaměstnanci rozděleni do 3 skupin – každá z nich v jednom 3denním kurzu. Výcvik probíhal pod vedením metodiků (každý den jiná tematika). Pohyb po ledovci, následný skialpinistický výstup na vrchol. Záchrana z ledovcové trhliny. Lavinová záchranná akce – lavinová družstva, výcvik vyhledávání. Carvingový výcvik.

Atesty lavinových psů HS ČR, Orlické hory

Termín: 1.11.- 2.11. 2018 - atesty Ministerstva vnitra (spojené s atesty HS)

Účast: 6 psovodů se psy, 3 instruktoři

Atestům předchází celoroční pravidelný výcvik kynologické brigády. Výcvik probíhá v oblastech HS a dále pak při společných cvičeních a doškoleních ve spolupráci s lavinovou komisí.

Šest psovodů úspěšně splnilo atest MV a HS má nyní osm psovodů s tímto atestem. Kádr devíti stávajícím psovodům s atestem HS se rozrostl o dalšího člena pro oblast Jeseníky. Výsledky ukazují na výbornou práci psovodů. Psovodi HS tak přispívají k větší akceschopnosti HS.

Atestační zkoušky MV jsou platné 2 roky. Zkušební komisaři z řad Policie, HZS a kynologických brigád jsou s prací naší kynologické brigády velmi spokojeni.

V rámci atestů proběhla i kontrola z MV. Vše bylo v pořádku, bez jakýchkoli problémů.

Letečtí záchranáři

Horská služba na konci roku 2018 disponovala 53 vyškolenými leteckými záchranáři, z toho bylo 10 leteckých instruktorů a 3 examinátoři. Tato kvalifikace je získávána v rámci dlouhodobé spolupráce u Letecké služby Policie ČR. Každoročně tak musí letečtí záchranáři HS absolvovat pravidelná doškolení. V roce 2018 proběhlo 5 výcviků.

V rámci smluv o vzájemné spolupráci cvičí letečtí záchranáři HS i s Armádou ČR.

Letečtí záchranáři metodické komise HS spolupracují i s leteckými záchrannými službami ZZS. Spolupráce probíhá nejen v rámci výcviku, ale i při reálných zásazích. Letečtí záchranáři jsou rozepisováni do pravidelných stáží na stanicích ZZS. Nejvýznamnější spolupráce je s firmou DSA, která provozuje střediska zajišťující LZS v Krušných horách, Jizerských horách, Krkonoších a Orlických horách. Dále HS spolupracovala s firmou HeliAir, jež má působnost v oblasti Jeseníků a Beskyd. Letečtí záchranáři HS z oblasti Šumavy byli začleněni do systému leteckých záchranářů Armády ČR a jsou využíváni při reálných zásazích na Šumavě.

Doškolení sezonních zaměstnanců HS ČR, Špindlerův Mlýn, Krkonoše

Termín: 11.12.- 14.12. 2018

Účast: 32 sezonních zaměstnanců, 7 cvičitelů, 5 lékařů HS a záchranářů ZZS

Pravidelné doškolení zimních sezonních zaměstnanců proběhlo v Krkonoších ve Špindlerově Mlýně. Sezonní zaměstnanci z řad dobrovolných členů HS posilují řady stálých zaměstnanců na exponované období. Doškolení probíhá z důvodů prohloubení a zvýšení znalostí. Je zde cvičena záchrana v zimním terénu, zdravotní péče, lavinová záchranná akce a další. Doškolení probíhá pod vedením instruktorů HS.

Kurzy pro jiné organizace:

Diplomovaný záchranář - VOŠ

Termíny: zima, léto a podzim 2018

Náplní školení je ovládnání lanové a uzlové techniky, práce s lanem, pohyb ve skalním terénu, základy navigace, ošetřování a transport zraněného v obtížném terénu. Práce se záchranným materiálem a technikou používanou ve skalním a nepřístupném terénu. V zimním období se cvičí používání transportních prostředků, organizace práce při lavinové nehodě. Výše uvedené činnosti jsou v souladu s učebními osnovami příslušných škol.

Účast studentů, cvičitelů a instruktorů (MEDEA Praha, Ústí nad Labem, MILLS Čelákovice, VOZŠ Příbram, Bílá vložka České Budějovice, Jihočeská univerzita, České Budějovice, VOZŠ 5. května, Praha).

Mezinárodní akce

- pořádání mezinárodních soutěží HS v Krkonoších a v Jizerských horách - duben 2018; září 2018
- Mezinárodní organizace horských služeb IKAR (Francie) - setkání lavinových preventistů a kynologů
- lavinové kurzy v Polsku, na Slovensku a v Itálii
- účast na mezinárodních závodech HS v Německu, Polsku a Slovensku,
- účast na mezinárodních cvičeních HS v Německu a Polsku.

Plánovaný vývoj v roce 2019

Provozní dotace 2019

Rozhodnutím Ministerstva pro místní rozvoj ze dne 7. února 2019, č. 1 / Horská služba ČR / 2019 byla společnosti Horská služba ČR, o.p.s. poskytnuta dotace na krytí provozních nákladů ve výši 155 mil. Kč. S ohledem na skutečný vývoj v oblasti provozních nákladů (osobní náklady, PHM, energie, opravy a údržba atd.) v předchozích letech je možno očekávat, že provozní dotace bude na krytí provozních nákladů v roce 2019 postačovat. Vedle provozní dotace je i v roce 2019 počítáno s částečným krytím provozních nákladů z vlastních prostředků ve výši cca 8 mil. Kč. Zhruba 1,5 mil. Kč pak ze svých rozpočtů poskytnou na provoz nebo vybavení HS jednotlivé kraje.

Investiční dotace 2019

V roce 2018 byl Ministerstvem pro místní rozvoj schválen program „Rozvoj a obnova materiálně technické základny Horské služby ČR, o.p.s. Jedná se o střednědobý investiční program rozvoje HS v letech 2018 - 2022 s celkovým finančním objemem 226,4 mil. Kč. Pro rok 2019 bylo z této celkové částky rozhodnutím Ministerstva pro místní rozvoj poskytnuto HS 75,9 mil. Kč. Schválené investiční prostředky předpokládá HS využít ze 65% na nákup dopravní techniky, 29% na realizaci stavebních investic, 4% na nákup pozemků pro stávající i nové stavby a 2% na informační technologie.

Ve stavebních investicích bude provedena modernizace stanice HS Ovčárna, stanice Červenohorské sedlo a dostavba stanice Lysá hora. HS plánuje zpracování projektové dokumentace na modernizaci

stanic Zadov, Klínovec, Pec pod Sněžkou, Grůň a projektovou dokumentaci na výstavbu nové stanice HS Skřátek. Modernizace stanice HS Bedřichov bude přesunuta do roku 2020.

V dopravních prostředcích je plánována obnova stávajícího dopravního parku v rozsahu: 6 víceúčelových vozidel, 11 terénních čtyřkolek s pásy, 21 sněžných skútrů, 5 těžkých terénních vozidel, přívěsy za automobil a svozná prostředky.

Dosluhující dopravní prostředky budou, stejně jako v minulém roce, odprodány případným zájemcům formou veřejné dražby dobrovolné. Vyřazena a odprodána bude dopravní technika která je plně účetně i daňově odepsána a přesahuje i ekonomickou životnost.

Dotační investiční prostředky nevyčerpané v roce 2019 bude možno v souladu s podmínkami programu rozvoje a po dohodě s Ministerstvem pro místní rozvoj převést v plné výši do roku 2020.

Finanční zabezpečení činnosti v roce 2018

Pro rok 2018 byl schválen provozní rozpočet v celkové výši 174 milionů korun. Na krytí provozních nákladů byla použita provozní dotace ze státního rozpočtu, dále vlastní finanční prostředky HS a dotace krajů a obcí. Z celkové provozní dotace 150 mil. Kč bylo po dohodě s Ministerstvem pro místní rozvoj převedeno 15 mil. Kč do roku 2019 pro který byla schválena provozní dotace na rok 2019 pouze ve výši 140 mil. Kč.

V průběhu roku 2018 vydalo Ministerstvo pro místní rozvoj změnové rozhodnutí k poskytnutí investiční dotace a na základě tohoto rozhodnutí čerpala HS 24,5 mil. Kč investiční dotace na nákup dopravní techniky, pozemků a realizaci stavebních investic.

Dotace 2018

| | |
|--|----------------|
| • Ministerstvo pro místní rozvoj – dotace na činnost | 135,00 mil. Kč |
| • Ministerstvo pro místní rozvoj – investiční dotace | 24,51 mil. Kč |
| • Královéhradecký kraj – dotace | 1,11 mil. Kč |
| • Pardubický kraj - dotace | 0,10 mil. Kč |
| • Jihočeský kraj - dotace | 0,11 mil. Kč |
| • Moravskoslezský kraj - dotace | 0,30 mil. Kč |
| • Liberecký kraj - dotace | 0,20 mil. Kč |
| • Zlínský kraj - dotace | 0,20 mil. Kč |
| • Karolínka - dotace | 0,02 mil. Kč |

Další příjmy

| | |
|--|--------------|
| Tržby za ošetření úrazů zahraničních turistů | 6,92 mil. Kč |
| Propagace a reklama | 0,21 mil. Kč |
| Prodej dlouhodobého majetku | 1,58 mil. Kč |
| Asistence při závodech a soutěžích | 0,73 mil. Kč |
| Pronájem nemovitého majetku | 0,43 mil. Kč |
| Školení a semináře | 0,05 mil. Kč |
| Úroky na bankovních účtech | 0,25 mil. Kč |

Celkové skutečné náklady na zajištění provozu Horské služby
Celkové investiční výdaje na pořízení dlouhodobého majetku

183,7 mil. Kč
35,4 mil. Kč

Významné události po rozvahovém dni

Rozhodnutím Ministerstva pro místní rozvoj ze dne 7. února 2019, č. 1 / Horská služba ČR / 2019 byla společnosti Horská služba ČR, o.p.s. poskytnuta dotace na krytí provozních výdajů v roce 2019 ve výši 155 mil. Kč.

Rozhodnutími Ministerstva pro místní rozvoj ze dne 4. března 2019, 2019 byla společnosti Horská služba ČR, o.p.s. poskytnuta dotace na rozvoj a obnovu materiálně technické základny v roce 2019 ve výši 75,9 mil. Kč.

Ing. František Hadáček ukončí výkon funkce ředitele (statutární orgán) společnosti ke konci června 2019.

Společnost si není vědoma žádných dalších významných událostí po rozvahovém dni.

Sestaveno dne:
13. června 2019

Podpis statutárního orgánu účetní jednotky:



Horská služba ČR, o.p.s.
543 51 ŠPINDLERŮV MLÝN 260
IČ: 27467759

